



HAUS kehittämiskeskus Oy

1778388-1

Tilinpäätös

1.1.2011-31.12.2011

<b>Sisällysluettelo</b>	1
<b>TOIMINTAKERTOMUS</b>	
1. Yhtiön 9. tilikausi	2
2. Yhtiön taustahistoria ja olennaiset tapahtumat tilikaudella	2-3
3. Olennaiset tapahtumat tilikauden päättymisen jälkeen	3-4
4. Arvio todennäköisestä tulevasta kehityksestä	4
5. Selvitys tutkimus- ja kehittämistoiminnasta	4
6. Arvio toiminnan merkittävimmistä riskeistä ja epävarmuustekijöistä	5
7. Tunnusluvut taloudellisesta asemasta ja tuloksesta	5
8. Henkilöstö	6
9. Ympäristöasioiden esittäminen	7
10. Hallituksen esitys yhtiön voittoa koskeviksi toimenpiteiksi sekä esitys mahdollisesta muun vapaan oman pääoman jakamisesta	7
11. Yhtiön osakkeet	7
12. Yhtiön organisaatio, johto ja tilintarkastajat	8
<b>TULOSLASKELMA</b>	9
<b>TASE</b>	10
<b>TILINPÄÄTÖKSEN LIITETIEDOT</b>	
1. Laatumista koskevat liitetiedot	11
2. Tuloslaskelmaa koskevat liitetiedot	12
3. Taseen vastaavien liitetiedot	12-13
4. Taseen vastattavien liitetiedot	13-14
5. Vakuuksia ja vastuusitoumuksia koskevat liitetiedot	14
6. Henkilöstöä koskevat liitetiedot	15
7. Konsernisuhteet	15-16
8. Muut	16
Allekirjoitukset	17
Luettelo käytetyistä tilikirjoista	18
Tositelajit	18

## TOIMINTAKERTOMUS

### 1. Yhtiön 9. tilikausi

HAUS Kehittämiskeskus Oy:n (HAUSin) toimialana on koulutus-, konsultointi ja kehittämispalvelut sekä niihin liittyvä liiketoiminta. Päättynyt tilikausi on järjestyksessään yhtiön yhdeksäs ja käsitti kalenterivuoden 1.1.-31.12.2011.

### 2. Yhtiön taustahistoria ja olennaiset tapahtumat tilikaudella

HAUS perustettiin vuonna 2002 jatkamaan Hallinnon kehittämiskeskus -liikelaitoksen toimintaa. Perustamisvaiheessa valtio merkitsi yhtiön kaikki osakkeet. Joulukuussa 2002 valtio myi osakekannasta 40 % Helsinki Consulting Group Oy Ltd:lle (HCG).

Helmikuussa 2006 allekirjoitetulla kauppakirjalla HCG:n omistamat HAUSin osakkeet siirtyivät valtion kokonaan omistaman Solidium Oy:n omistukseen. Solidium Oy:n yhtiökokous päätti huhtikuussa 2006 jakaa valtiolle osinkona HAUSin osakkeet. HAUS on siten ollut huhtikuusta 2006 alkaen uudelleen valtion kokonaan omistama yhtiö.

HAUSin hallitus päätti toukokuussa 2006 edeltäneiden neuvottelujen pohjalta perustaa Talent Partners Oy:n kanssa julkisen hallinnon konsultointiin keskittyvän yhteisyrityksen TalentPublicHaus Oy:n. HAUS siirsi yhtiöön konsultointi-liiketoiminnan ja vastaavan henkilöstön nk. vanhoina työntekijöinä. Liiketoiminnan siirto ja osakkuusyhtiön toiminnan käynnistyminen tapahtui 1.9.2006. Vuoden 2008 toukokuussa HAUS luopui TalentPublicHaus Oy:n osakkeista ja myi osakkeet yhtiön enemmistöomistajalle Talent Partners Oy:lle.

Uusi laki HAUS kehittämiskeskus Oy –nimisestä osakeyhtiöstä (944/2009) astui voimaan 1.1.2010 ja sen myötä HAUSin rooli muuttui valtiokonsernin sisäiseksi sidosryhmäyksiköksi. Laissa määritellään HAUSin asema seuraavasti:

”Haus kehittämiskeskus Oy on valtion omistuksessa ja hallinnassa oleva osakeyhtiö. Yhtiö kuuluu valtiovarainministeriön hallinnonalaan ja valtiovarainministeriö vastaa yhtiön omistajaohjauksesta. Yhtiön omistusta koskevaan päätöksentekoon ja omistajaohjaukseen sovelletaan valtion yhtiöomistuksesta ja omistajaohjauksesta annettua lakia (1368/2007).”

Yhtiön tehtävistä laissa lausutaan, että tehtävänä on tuottaa koulutus- ja kehittämispalveluita sekä niihin liittyvä liiketoiminta. Yhtiön toimialasta määrätään tarkemmin yhtiöjärjestyksessä.

Yhtiön asiakkaita ovat lain mukaan valtionhallinnon virastot ja laitokset, valtion liikelaitokset sekä valtion talousarvion ulkopuoliset rahastot. Yhtiön asiakkaita ovat myös eduskunta sekä sen alaisuudessa, valvonnassa ja yhteydessä toimivat yksiköt. Lisäksi yhtiön asiakkaita voivat olla Euroopan unionin hallinto ja yhteisön jäsenmaat

hallitusten välistä kehittämissyhteistyötä koskevilla hankkeilla sekä ne hallitusten väliset järjestöt, joissa Suomi on jäsen.

HAUS siirtyi 1.1.2010 valtioneuvoston kanslian omistajaohjausyksikön alaisuudesta valtiovarainministeriön alaisuuteen.

### **Tilikausi 1.1.-31.12.2011**

Tilikauden 1.1.-31.12.2011 keskeisinä tavoitteina oli HAUSin in-house –aseman läpivienti sekä HAUSin talouden positiivisen kehityksen varmistaminen ja sen näkyminen HAUSin liiketoiminnassa konkreettisina hankkeina.

Valtiovarainministeriön johdolla toiminut työryhmä valmisteli valtionhallinnon henkilöstökoulutuksen hankintastrategian, joka julkistettiin 30.4.2011. Työryhmän raportissa käsiteltiin myös HAUSin koulutustarjontaa sekä roolia in-house –toimijana.

Tilikauden aikana avoimessa koulutuksessa keskityttiin virkamiehen perusosaamiseen linkittyviin koulutusohjelmiin ja lyhytkursseihin. Tilauskohtaisten asiakashankkeiden määrä lisääntyi. Kansainvälisessä liiketoiminnassa painopiste oli Euroopan unionin rahoittamissa twinning-hankkeissa.

HAUS toteutti koko vuoden 2011 ajan hallituksen marraskuussa 2010 päättämää kannattavuusohjelmaa. HAUS ei rekrytoinut vuoden 2011 aikana uutta henkilöstöä ja noudatti kaikessa toiminnassaan tiukkaa kustannuskuria.

HAUS toteutti vuonna 2010 hyväksytyä strategiaa sekä sen vuoteen 2011 saakka ulottuvaa toimeenpanosuunnitelmaa. HAUSin hallitus päätti vuonna 2011 HAUSin kehittämisestä valtion hankintayksikkönä, jota korostettiin myös valtion henkilöstökoulutuksen hankintastrategiassa.

### **3. Olennaiset tapahtumat tilikauden päättymisen jälkeen**

HAUS jatkaa voimassa olevan strategiansa mukaisesti in-house roolinsa syventämistä ja sen myötä tiivistä omistaja- ja asiakasyhteistyötä. Vuoden 2012 aikana HAUS laajentaa kumppani- ja asiantuntijaverkostoaan sekä vakiinnuttaa hankintayksikköroolin mukaisen toiminnan.

HAUS jatkaa edellisenä vuonna päätetyn sisäisen organisaation mukaisesti. Organisaatio muodostuu kolmesta tulosyksiköstä:

- HAUS koulutus ja valmennus
- HAUS International
- HAUS College

HAUS koulutus ja valmennus –tulosyksikköön kuuluu henkilöstökoulutuksen ryhmä sekä johtamisen ryhmä.

HAUSin talouden saaminen pysyvästi positiiviseksi edellyttää sekä hallituksen päättämän liikevaihtotavoitteen varmistamista että tiukan kulukontrollin edelleen jatkamista.

HAUSin taloushallinto on ulkoistettu Itella Information Oy:n hoidettavaksi 1.1.2012 alkaen. Vuoden 2012 keskeinen sisäinen kehittämishanke on uuden asiakashallintojärjestelmän rakentaminen.

#### 4. Arvio todennäköisestä tulevasta kehityksestä

HAUS saavutti ja ylitti kertomusvuonna liikevaihto- sekä tulostavoitteensa kahden tappiollisen tilikauden jälkeen. Vuoden 2012 liiketoiminnan näkymät ovat positiiviset sekä kotimaan koulutuksen ja valmennuksen että kansainvälisen liiketoiminnan osalta. HAUSin koulutustarjontaa sekä erityisesti koulutuksen tarpeiden säännöllistä arviointia on tehty sekä HAUSin että omistajan toimesta. In-house –asema on mahdollistanut tiiviin asiakasyhteistyön, jota toteutetaan mm. asiakkaiden aiempaa voimakkaammalla kytkemisellä koulutuksen tuotekehitykseen. Avoimen koulutuksen tarjontaa priorisoidaan ja suunnataan tarpeiden mukaisesti.

Tilauškoulutuksessa in-house asema on mahdollistanut laajojen pitkäkestoisten sekä kumppanuuksiin perustuvien hankkeiden rakentamisen. Tilauškoulutuksen kysynnän lisääntyminen voi toisaalta vaikuttaa myös avoimen koulutuksen kysynnän heikkenemiseen.

Kansainvälisessä liiketoiminnassa keskeisiä hankkeita ovat kolme twinning-hanketta, joista kaksi päättyy vuoden 2012 aikana. Lisäksi HAUS toimii kehityspoliittisissa hankkeissa sekä järjestää koulutusta mm. venäläisille ja kiinalaisille virkamiehille.

HAUSin hallitus on asettanut alkaneelle vuodelle 5,8 milj. euron liikevaihtotavoitteen ja 0,2 milj. euron tulostavoitteen. Tavoitteet on jaettu tulosyksiköiden kesken seuraavasti:

- HAUS koulutus ja valmennus	<b>4,2 M€ (0,15 M€)</b>
- Henkilöstökoulutuksen ryhmä	2,41 M€ (0,10 M€)
- Johtamisen ryhmä	1,7 M€ (0,05 M€)
- HAUS International	<b>1,6 M€ (0,05 M€)</b>
- HAUS College	<b>0,09 M€ (0 M€)</b>

Oikein suunnattuun, tiiviiseen asiakas- ja omistajayhteistyöhön perustuen HAUS varmistaa myös vuonna 2012 kannattavan liiketoiminnan jatkumisen.

#### 5. Selvitys tutkimus- ja kehitystoiminnasta

HAUSilla ei ole varsinaista tutkimustoimintaa. Liiketoiminnan palvelujen tuotekehittely on tulo-rahoituksella rahoitettavaa toimintaa. Tilinpäätökseen ei sisälly tilikauden ajalta käynnistettyjä tutkimus- ja kehittämismenojen aktivointeja.

## 6. Arvio toiminnan merkittävimmistä riskeistä ja epävarmuustekijöistä

HAUS seuraa tiiviisti toimintaympäristönsä ja erityisesti valtioasiakkaan koulutuskäyttötymisen kehittymistä. Omistaja-, asiakas- ja kumppaniyhteistyön kautta sekä aktiivisesti osallistumalla mm. valtionhallinnon foorumeihin varmistetaan ajantasainen tieto koulutus- ja kehittämistarpeista, niiden muutoksista sekä koulutuksen resursseista.

Laajoissa tilaushankkeissa sekä kansainvälisessä toiminnassa kartoitetaan jokaisen tarjouksen yhteydessä mahdolliset riskit.

Toiminnan laajuuteen nähden vähäinen oma pääoma on HAUSin toiminnan kriittinen tekijä. HAUSin hallitus on kiinnittänyt useassa kokouksessaan ongelmaan huomiota sekä keskustellut asiasta myös omistajan kanssa.

## 7. Tunnusluvut taloudellisesta asemasta ja tuloksesta

HAUSin 9. tilikauden 1.1.-31.12.2011 liikevaihdoksi muodostui 6 312 788,27 euroa. Liikevaihdon lisäksi tilikaudella oli liiketoiminnan muita tuottoja 214 412,51 euroa. HAUSin tulos on 186 357,65 euroa voitollinen ennen veroja ja tilinpäätöstoimia. Taseen loppusumma on 4 103 443,83 euroa.

Liikevaihto kasvoi edellistilikaudesta 1,2 miljoonaa euroa eli 24 %. Suurin muutos liikevaihdossa oli HAUS International -tulosityksikössä, jossa liikevaihto kasvoi edellisvuodesta 1,1 miljoonaa euroa eli 85 %.

HAUSin talouskehitys on kuvattu seuraavassa taulukossa.

1 000 €	2008**	2009	2010	2011
<b>Liikevaihto</b>	<b>6 138</b>	<b>5 592</b>	<b>5 076</b>	<b>6 313</b>
<b>Liiketoiminnan muut tuotot</b>		<b>46</b>	<b>93</b>	<b>214</b>
<b>Tulos ennen veroja ja tp-siirtoja</b>	<b>10</b>	<b>-370</b>	<b>-797</b>	<b>186</b>

\*\* HAUS myi vähemmistöosuutensa Talent PublicHaus Oy:sta

## HAUSin tunnuslukutiivistelmä

Tilikausi	1.1.-31.12.2008	1.1.-31.12.2009	1.1.-31.12.2010	1.1.-31.12.2011
Liikevaihto t EUR/henkilö	142,7	139,8	126,9	180,4
Liikevaihdon muutos %	6,9	-8,9	-9,2	24,4
Käyttökate %	0,5	-5,8	-14,2	3,4
Liikevoitto %	-0,2	-6,6	-15,3	2,9
Sijoitetun pääoman tuotto %	3,0	-241,0	-6,7	0,6
Quick ratio	1,4	0,3	1,6	4,9
Current ratio	1,4	0,9	1,0	1,0
Omavaraisuusaste %	37,7	17,1	-19,1	-21,8

## 8. Henkilöstö

HAUSin palveluksessa on tilivuonna toiminut keskimäärin 35,5 työsuhteessa olevaa henkilöä. Koulutus- ja kehittämishankkeissa on käytetty lisäksi projektikohtaisesti ei-työsuhteessa olevia asiantuntijoita sekä kotimaan että kansainvälisessä liiketoiminnassa.

Lyhytaikaisina kouluttajina ja luennoitsijoina on käytetty 259 henkilöä.

Henkilöstön lukumäärä

	2008	2009	2010	2011
Palvelussuhteiden määrä vuoden lopussa	48	42	44	31
Palkanmaksussa olevat	45	37	42	29
Henkilöstö keskimäärin	43	40	40	35,5

### Henkilöstökulut (1 000 €)

	2008	2009	2010	2011
Palkat ja palkkiot	2 574,4	2 614,5	2 343,5	1 932,0
Eläkemaksut	338,4	331,4	368,0	319,6
Muut henkilösivukulut	95,7	19,7	85,5	68,5
<b>Yhteensä</b>	<b>3 008,5</b>	<b>2 965,6</b>	<b>2 797,0</b>	<b>2 320,1</b>
Luontoisedut	41,2	47,0	41,3	38,1

Tasa-arvosuunnitelman toteutumista seurataan vuosittain henkilöstötilinpäätöksen tilastomateriaalin avulla sekä määräaikaisissa seuranta -arvioinnissa. Tasa-arvo on mukana toteutettavissa työilmapiiritutkimuksissa.

### Palkkaus ja palkitseminen

Henkilöstön palkkaus perustuu palkkavaaka-pohjaiseen palkkausjärjestelmään. HAUSissa käydään jokaisen työntekijän kanssa tulos- ja kehityskeskustelut. Palkkausjärjestelmää täydentää yhtiön hallituksen vuosittain päättämä tulospalkkiojärjestelmä, joka aktivoituu ensin koko talon tuloksen perusteella ja sen jälkeen yksikkökohtaisesti. Luontoisetuina HAUS tarjoaa matkapuhelinedun, työsuhdeauton (huolto -leasing) rahapalkan osana HAUSin autosäännön mukaisesti sekä mahdollisuuden lounasseteliin sekä HAUSin kustantamiin liikunta- ja kulttuuriseteleihin.

## 9. Ympäristöasioiden esittäminen

HAUS toimii ja toteuttaa pääosan kotimaista koulutustoimintaa Senaatti –kiinteistöt liikelaitoksen omistamassa Munkkiniemen koulutustalossa. Koulutustalossa toimi Fazer-Amica Oy:n ylläpitämä henkilöstöravintola. Koulutustalon yhteistyökumppanit vastaavat omalta osaltaan säännösten edellyttämien ympäristöasioiden noudattamisesta. HAUS puolestaan varmistaa omalta osaltaan mm. paperi- ja kartonkimateriaalin kierrätyksen sekä käytöstä poistettavien teknisten toimistolaitteiden hävittämisen toimintaan erikoistuneen yrityksen kautta. HAUS on esittänyt Munkkiniemen toimitalon muille toimijoille tullihallituksen tullikoululle ja Fazer Oy:lle sekä Senaatti –kiinteistöt liikelaitokselle yhteisen green office projektin käynnistämistä.

## 10. Hallituksen esitys yhtiön voittoa koskeviksi toimenpiteiksi sekä esitys mahdollisesta muun vapaan oman pääoman jakamisesta

Hallitus esittää, että tilivuoden voitto 186 357,65 euroa siirretään voittovarojen tilille ja ettei tilikaudelta jaeta osinkoa.

## 11. Yhtiön osakkeet

Suomen valtio omistaa HAUS Kehittämiskeskus Oy:n koko osakekannan 1 000 osaketta, joiden nimellisarvo on 100 euroa.

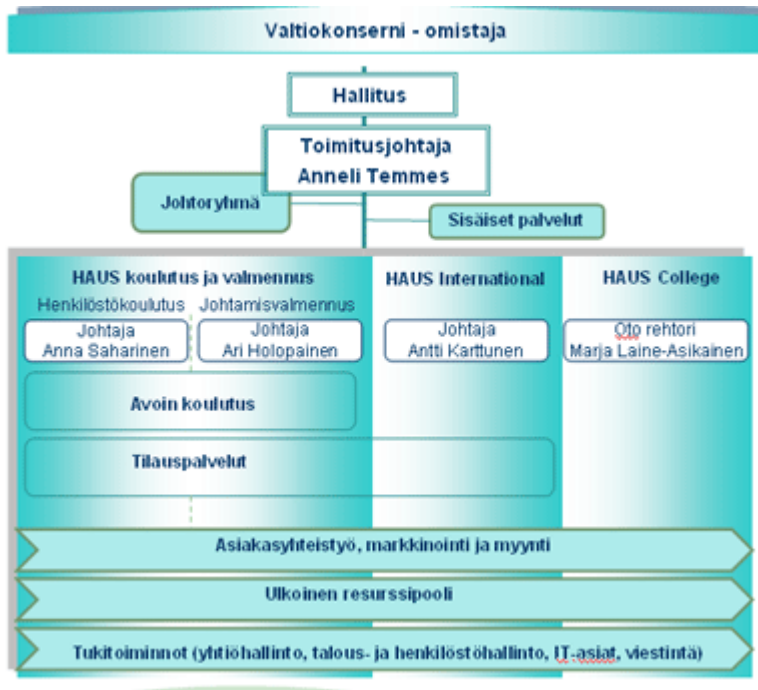
HAUS Kehittämiskeskus Oy omistaa Finnish Public Management Ltd Oy:n (Y-tunnus 1052963-7) koko osakekannan 400 osaketta, joiden nimellisarvo on 169,189 euroa.

HAUS Kehittämiskeskus Oy yhdessä Finnish Public Management ltd Oy:n kanssa omistaa puoliksi Pumaco Oy:n (Y-tunnus 0858966-5) koko osakekannan 200 osaketta, joiden nimellisarvo on 168,19 euroa.



## 12. Yhtiön organisaatio, johto ja tilintarkastajat

HAUSin sisäinen rakenne oli vuonna 2011 alla olevan mukainen:



Yhtiökokouksessa 2.5.2011 hallituksen jäseniksi valittiin:

puheenjohtajaksi kansliapäällikkö Ritva Viljanen  
varapuheenjohtajaksi valtion työmarkkinajohtaja Teuvo Metsäpelto

hallituksen muiksi jäseniksi:  
finanssineuvos Jarmo Kilpelä  
pääjohtaja Timo Laitinen

Kertomusvuonna yhtiön hallitus piti 10 kokousta.

Yhtiön tilintarkastajaksi yhtiökokouksessa valittiin KHT yhteisö Tuokko Tilintarkastus Oy, päävastuullisena tilintarkastajana KHT Timo Tuokko.

HAUSin toimitusjohtajana toimi kertomusvuonna HTL Anneli Temmes.

HAUS Kehittämiskeskus Oy  
Y-tunnus 1778388-1

## TULOSLASKELMA

	1.1.-31.12.2011	1.1.-31.12.2010
<b>LIKEVAIHTO</b>	6 312 788,27	5 076 123,25
Liiketoiminnan muut tuotot	214 412,51	92 885,97
Materiaalit ja palvelut		
Ulkopuoliset palvelut	2 877 065,06	1 911 791,98
Henkilöstökulut		
Palkat ja palkkiot	1 931 980,96	2 343 528,83
Henkilösivukulut		
Eläkekulut	319 595,30	367 971,09
Muut henkilösivukulut	68 553,14	85 503,01
Poistot ja arvonalentumiset	32 135,50	41 021,53
Liiketoiminnan muut kulut	1 116 034,17	1 192 900,52
<b>LIKEVOITTO/-TAPPIO</b>	<b>181 836,65</b>	<b>773 707,74</b>
Rahoitustuotot ja -kulut		
Rahoitustuotot	7 824,53	2 858,20
Rahoituskulut	3 303,54	26 612,78
<b>VOITTO/TAPPIO ENNEN TILINPÄÄTÖSSIIRTOJA JA VEROJA</b>	<b>186 357,65</b>	<b>-797 462,32</b>
<b>TILIKAUDEN VOITTO/-TAPPIO</b>	<b>186 357,65</b>	<b>-797 462,32</b>

HAUS Kehittämiskeskus Oy  
Y-tunnus 1778388-1

## TASE

## VASTAAVAA

PYSYVÄT VASTAAVAT	31.12.2011	31.12.2010
Aineettomat hyödykkeet		
Aineettomat oikeudet ja hyödykkeet	41 518,69	44 428,49
Aineelliset hyödykkeet		
Koneet ja kalusto	37 632,92	49 864,28
Sijoitukset		
Osuudet saman konsernin yrityksissä		
Osakkeet ja osuudet	84 000,00	84 000,00
<b>PYSYVÄT VASTAAVAT YHTEENSÄ</b>	<b>163 151,61</b>	<b>178 292,77</b>

## VAIHTUVAT VASTAAVAT

Saamiset, lyhytaikaiset		
Myyntisaamiset	2 812 933,84	1 377 469,79
Muut saamiset	125 586,51	3 600,63
Siirtosaamiset	125 744,95	128 535,32
Rahat ja pankkisaamiset	876 026,92	1 458 930,33
<b>VAIHTUVAT VASTAAVAT YHTEENSÄ</b>	<b>3 940 292,22</b>	<b>2 968 536,07</b>
<b>VASTAAVAA YHTEENSÄ</b>	<b>4 103 443,83</b>	<b>3 146 828,84</b>

## VASTATTAVAA

## OMA PÄÄOMA

Osakepääoma	350 000,00	350 000,00
Ylikurssirahasto	147 413,32	147 413,32
Edellisten tilikausien voitto/-tappio	-883 470,73	-86 008,41
Tilikauden voitto/-tappio	186 357,65	-797 462,32
<b>OMA PÄÄOMA YHTEENSÄ</b>	<b>-199 699,76</b>	<b>-386 057,41</b>

## TILINPÄÄTÖSSIIRTOJEN KERTYMÄ

## VIERAS PÄÄOMA

Pitkäaikainen vieras pääoma		
Pitkäaikainen pääomalaina	500 000,00	500 000,00
Lyhytaikainen vieras pääoma		
Saadut ennakkomaksut	3 001 016,56	1 921 011,09
Ostovelat	89 049,97	195 551,52
Muut lyhytaikaiset velat	136 817,73	179 992,25
Siirtovelat	576 259,33	736 331,39
<b>VIERAS PÄÄOMA YHTEENSÄ</b>	<b>3 803 143,59</b>	<b>3 532 886,25</b>
<b>VASTATTAVAA YHTEENSÄ</b>	<b>4 103 443,83</b>	<b>3 146 828,84</b>

HAUS Kehittämiskeskus Oy  
Y-tunnus 1778388-1

## TILINPÄÄTÖKSEN LIITETIEDOT

### 1. Laatumista koskevat liitetiedot

#### **Tilinpäätöstä laadittaessa noudatetut arvostusperiaatteet ja -menetelmät sekä jaksotusperiaatteet ja menetelmät**

Tilinpäätös on laadittu voimassaolevien lakien ja säännösten mukaisesti. Yhtiön tilikausi on kalenterivuosi. Tilinpäätöksessä saamiset ja velat on merkitty nimellisarvoon. Tilikauden tulot on kirjattu tuotoiksi ja niistä on vähennetty kuluina ne menot, joista ei enää kerry niitä vastaavia tuloja. Pitkävaikutteiset menot on tilinpäätöksessä aktivoitu.

#### **Tilikausien vertailukelpoisuus**

Tilikaudet ovat muuten vertailukelpoisia paitsi henkilöstökulut, joissa edellisen vuoden lukuihin sisältyy seitsemälle irtisanotulle henkilölle vuonna 2011 maksetut irtisanomisajan palkkakustannukset. Pääomalainan korkovelkaa vuodelta 2011 ei ole kirjattu. Siirtovelkoihin sisältyy vuoden 2010 korkovelka pääomalainasta.

#### **Ulkomaanrahan määräiset saamiset ja velat**

Ulkomaanrahan määräiset saamiset ja velat on muutettu Suomen rahaksi 31.12.2011 noteerattuun kurssiin.

#### **Suunnitelman mukaiset poistot**

Suunnitelman mukaiset poistot on laskettu yhdenmukaisin periaattein tase-erittäin. Koneiden, kaluston ja IT-laitteiden poistotapa on menojäännöspoisto (25 % / 6 v.). Käyttöomaisuus on aktivoitu välittömään hankintamenuun. Aineettomat oikeudet poistetaan tasapoistoina.

Suunnitelman mukaiset poistoajat ovat:

Aineettomat oikeudet	3-8 vuotta
Koneet ja kalusto	menojäännös 25 %
IT-laitteet	menojäännös 25 %

Liikelaitokselta vuonna 1.9.2002 siirtynyt käyttöomaisuus poistettiin tasapoistoin 4 vuoden aikana.

## 2. Tuloslaskelmaa koskevat liitetiedot

### Liikevaihdon jakautuminen toimialoittain ja maantieteellisten markkina-alueiden mukaisesti

	1.1.-31.12.2011
Koulutus	3 852 634
Konsultointi	2 444 880
Muu myynti	15 274
<b>Liikevaihto yhteensä</b>	<b>6 312 788</b>
<b>Liiketoiminnan muut tuotot</b>	<b>214 412</b>
<b>Kotimaa</b>	<b>4 165 372</b>
<b>Eurooppa ja muut maat</b>	<b>2 147 416</b>

### Tuotot osuuksista muissa yrityksissä, korkotuotot ja kulut

Tuottoja osuuksista muissa yrityksissä ei ole.

Maksuliike- ja sijoitustilien korkotuotot olivat 7 824,53 euroa ja vastaavien tilien korkokulut ja muut rahoituskulut yhteensä 3 303,54 euroa.

## 3. Taseen vastaavien liitetiedot

### Koneet ja kalusto

<u>Koneet ja kalusto</u>	1.1.-31.12.2011	1.1.-31.12.2010
Kirjanpitoarvo 1.1.	49 864,28	53 714,62
Lisäykset	2 556,52	18 293,57
Vähennykset	0,00	3 074,50
Hankintameno 31.12.	52 420,80	68 933,69
Tilikauden sumupoistot	14 787,88	19 069,41
Kirjanpitoarvo 31.12.	37 632,92	49 864,28

### Aineettomat oikeudet

<u>Aineettomat oikeudet</u>		
Kirjanpitoarvo 1.1.	44 428,49	63 828,07
Lisäykset	14 437,77	2 552,60
Vähennykset	0,00	0,00
Hankintameno 31.12.	58 866,26	66 380,67
Tilikauden sumupoistot	17 347,57	21 952,18
Kirjanpitoarvo 31.12.	41 518,69	44 428,49

**Suunnitelman mukaiset poistot**

	Kertyneet sumupoistot 1.1.	Tilikauden poistot	Kertyneet sumupoistot 31.12.
Aineettomat oikeudet	131 396,34	17 347,57	148 743,91
Koneet ja kalusto	197 537,12	14 787,88	212 325,00
	<u>80 000,00</u>	<u>0,00</u>	<u>80 000,00</u>
Yhteensä	408 933,46	32 135,45	441 068,91

**Olennaiset erät siirtosaamisissa**

Siirtosaamiset, yhteensä 125 744,95 euroa, koostuvat mm. vakuutusmaksusaamisista 73 332,79 euroa, twinning-hankkeessa etukäteen maksetuista koulumaksuista 11 020,14 euroa ja oppisopimuskoulutuksen valtioapusaamisista 6 169,60 euroa.

**Myyntisaamiset**

Myyntisaamisten kokonaismäärä vuoden lopussa oli 2 812 933,84 euroa. Saamisiin ei sisälly epävarmoja saamisia. Myyntisaamisiin sisältyy jaksotettuja laskuttamattomia myyntituloja keskeneräisistä hankkeista 2 444 959,39 euroa.

**Muut saamiset**

Muut saamiset, yhteensä 125 586,51 euroa koostuu vakuutusmaksupalautuksesta 119 242,51 euroa sekä päivärahaennakoista 6 344,00 euroa.

**Saamiset saman liikelaitoskonsernin tytäryrityksiltä**

Saamisia tytäryrityksiltä ei ole.

**4. Taseen vastattavien liitetiedot****Oman pääoman erien lisäykset ja vähennykset**

	31.12.2011	31.12.2010
Osakepääoma 1.1.	350 000,00	100 000,00
Osakepääoman korotus	0,00	250 000,00
Ylikurssirahasto	147 413,32	147 413,32
Edellisten tilikausien voitto/-tappio	-883 470,73	-86 008,41
Tilikauden voitto/-tappio	<u>186 357,65</u>	<u>-797 462,32</u>
Oma pääoma yhteensä 31.12.	<b>-199 699,76</b>	<b>-386 057,41</b>

**Laskelma voitonjakokelpoisista varoista**

Edellisten tilikausien voitto/-tappio	-883 470,73
Tilikauden voitto	<u>186 357,65</u>
Vapaa oma pääoma yhteensä	-697 113,08

Yhtiökokouksen 2.5.2011 tekemän päätöksen mukaisesti edellisen tilikauden tappio 797 462,32 euroa siirrettiin vapaan oman pääoman vähennykseksi.

**Pääomalainat**

Nordea Pankki Suomi Oyj on 17.6.2010 myöntänyt HAUSille pääomalainaa 500 000,00 euroa. Laina-aika on kolme vuotta. Osakeyhtiölain mukaisesti pääomalainan lyhennyksiä ja korkoa saadaan maksaa vain siltä osin, kuin vapaan pääoman ja kaikkien pääomalainojen yhteismäärä ylittää velallisen viimeksi päättyneeltä tilikaudelta vahvistettavan taseen mukaisen tappion määrän. Velasta perittävä vuotuinen korko on 7 prosenttiyksikköä yli kolmen (3) kuukauden euriborin. Laina-aika päättyy 30.5.2013, mikäli vuosittaiset lyhennykset velan pääoman palautusta koskevan rajoitusehdon mukaisesti ovat sallittuja. Maksuohjelmaan tehtiin 30.5.2011 muutos siten, että ensimmäinen ja toinen erä maksetaan 30.5.2012 ja viimeinen erä 30.5.2013.

**Siirtovelkoihin sisältyvät olennaiset erät**

Siirtovelkojen kokonaismäärä tilikauden lopussa on 576 259,33 euroa. Olennaiset erät siirtovelkoissa ovat; lomaraha- ja lomapalkkavelka yhteensä 317 668,88 ja jaksotettuja kuluja 102 638,57 euroa, etukäteen maksetut osallistumismaksut 94 531,95 euroa, tulospalkkiovaraus 46 589,41 euroa ja pääomalainan korko 13 535,61 euroa vuodelta 2010.

**Ostovelat**

Ostovelkojen määrä tilikauden lopussa on 89 049,97 euroa.

**Muut velat**

Muiden velkojen kokonaismäärä tilikauden lopussa on 136 817,73 euroa.

**5. Vakuuksia ja vastuusitoumuksia koskevat liitetiedot****Leasingvuokrasopimukset**

Työsuhdeautojen leasingsovimuksien maksamattomat erät alkaneelta tilikaudelta ovat 37 094,94 euroa ja seuraavilta tilikausilta yhteensä 16 101,57 euroa. Sopimuskausi on 36 kuukautta.

Leasingsovimuksilla on vuokrattu kolme kopiokonetta. Koneiden vuokrasopimukset on tehty kahden osalta 48 ja yhden osalta 60 kuukauden pituisena. Sopimusten jäljellä olevat kuukausimaksut alkaneelta tilikaudelta ovat 32 202,84 euroa ja seuraavilta tilikausilta yhteensä 47 044,73 euroa. Sopimusehtojen mukaisesti sopimukset voidaan irtisanoa sopimuskauden päättyessä.

**Muut vastuut**

Toimitilojen vuokrasopimusten mukaiset vastuut alkaneelta tilikaudelta ovat 248 920,02 euroa sekä seuraavilta tilikausilta 1 493 520,12 euroa. Sopimuksen mukaisesti maksetaan lisäksi ennakkomaksua koulutustilojen käytöstä alkaneelta tilikaudelta 177 120,00 euroa sekä seuraavilta tilikausilta 1 062 700,00 euroa.

Vuokrasopimuksen ensimmäinen päättymispäivä on 31.12.2018.

Pääomalainan korkovelka on yhteensä 55 673,99 euroa. Siitä on vuoden 2010 tilipäätökseen kirjattu siirtovelaksi 13 535,61 euroa. Vuodelta 2011 kertynyttä korkoa ei ole kirjattu taseeseen.

EU-hankkeisiin saadut ennakkomaksut ja luottolimiitti edellyttävät Suomen valtion omistusta.

**6. Henkilöstöä koskevat liitetiedot**

Palvelussuhteiden määrä tilikauden lopussa

	<u>2008</u>	<u>2009</u>	<u>2010</u>	<u>2011</u>
Palvelussuhteiden kokonaismäärä	48	42	44	31
Henkilöstö keskimäärin	43	40	40	35,5

### Henkilöstö henkilöstöryhmän mukaan 31.12.

	2011		2010	
	Henkilöstön määrä	%	Henkilöstön määrä	%
Johtoryhmä	4	11,3	5	11,4
Asiakastyön asiantuntijatyö	17	47,9	22	50,0
Asiantuntijatyön tukipalvelutyö	11,5	32,4	12	27,3
Hallinnon tukipalvelutyö	3	8,4	5	11,4
Yhteensä	35,5	100	44	100

### Tilikauden maksetut palkat, eläkekulut ja muut henkilösivukulut

	2011	2010
Palkat ja palkkiot	1 931 980,96	2 343 528,83
Eläkemaksut	319 595,30	367 971,09
Muut henkilösivukulut	<u>68 553,14</u>	<u>85503,01</u>
Yhteensä	2 320 129,40	2 797 002,93
Luontoisedut	38 078,24	41 326,69

### Toimitusjohtajalle ja hallitukselle maksetut palkat ja palkkiot

Hallitukselle ja toimitusjohtajalle maksetut palkkiot ja palkat luontoisetuineen tilikaudelta olivat 206 371,50 euroa.

## 7. Konsernisuhteet

HAUS Kehittämiskeskus Oy omistaa osakkeita Pumaco Oy:stä ja Finnish Public Management Ltd Oy:stä.

Yhtiöiden omistus pohja	Omistusosuus	Oma pääoma 31.12.2011	Tilikauden voitto
Finnish Public Management ltd Oy, Helsinki	HAUS 100 %	99 333,00	857,68
Pumaco Oy, Helsinki	HAUS 50 % FPM Oy 50 %	51 772,71	583,10



**Finnish Public Management ltd Oy:lla** ei ole ollut vuoden 2003 jälkeen varsinaista liiketoimintaa. Yhtiön tulos tilikaudelta osoittaa verojen jälkeen voittoa 857,68 euroa, joka muodostuu rahoitustuotoista.

Yhtiö on laatinut oman tilinpäätöksen.

Yhtiön hallituksen jäsenenä ja puheenjohtajana toimi, yhtiökokouksen huhtikuussa 2011 valitsemana, toimitusjohtaja Anneli Temmes ja varajäsenenä johtaja Antti Karttunen. Yhtiökokouksen valitsemana tilintarkastajana toimi Tuokko Tilintarkastus Oy, KHT –yhteisö, vastuullisena tilintarkastajana KHT Timo Tuokko.

**Pumaco Oy:llä** ei kertomusvuonna ole ollut liiketoimintaa. Yhtiön tulos tilikaudelta osoittaa verojen jälkeen voittoa 583,10 euroa, joka muodostuu rahoitustuotoista.

Yhtiö on laatinut oman tilinpäätöksen.

Yhtiön hallituksen jäsenenä ja puheenjohtajana toimi, yhtiökokouksen huhtikuussa 2011 valitsemana, toimitusjohtaja Anneli Temmes ja varajäsenenä johtaja Antti Karttunen. Yhtiökokouksen valitsemana tilintarkastajana toimi Tuokko Tilintarkastus Oy, KHT –yhteisö, vastuullisena tilintarkastajana KHT Timo Tuokko.

Konsernitilinpäätöstä ei ole tehty.

## 8. Muut

### Osakkeet ja osuudet

Finnish Public Management ltd Oy	400 kpl
Pumaco Oy	100 kpl

HAUS Kehittämiskeskus Oy  
Y-tunnus 1778388-1

### **Päiväys ja allekirjoitukset**

Helsingissä 23. päivänä maaliskuuta 2012

Ritva Viljanen  
hallituksen puheenjohtaja

Anneli Temmes  
toimitusjohtaja

Jarmo Kilpelä  
hallituksen jäsen

Timo Laitinen  
hallituksen jäsen

Teuvo Metsäpelto  
hallituksen jäsen

### **Tilinpäätösmerkintä**

Suoritetusta tarkastuksesta on tänään annettu tilintarkastuskertomus.

Helsingissä 23. päivänä maaliskuuta 2012

Tuokko Tilintarkastus Oy  
KHT-yhteisö

Timo Tuokko  
KHT

HAUS kehittämiskeskus Oy  
Y-tunnus 1778388-1

### Luettelo käytetyistä tilikirjoista

Päiväkirja, atk-tuloste  
Pääkirja, atk-tuloste  
Kassakirja, sidottu kirja (käteiskassa)  
Tasekirja, sidottu (= tilinpäätös liitteinen)

### Tositelajit

ALV	Alv-kirjaukset	paperi
AU	Automaattikirjaukset	sähköinen vyörytys WT
KA	Kassatosite	paperi
MU	Muistiotosite	paperi
TI	Pankkitosite	paperi
OL	Ostolaskut	sähköinen
OM	Ostomaksut	paperi
ML	Myyntilaskut	sähköinen
MLW	Myyntilaskut Wintime	paperi
MS	Suoritukset	paperi
MSM	Mitätöinti	paperi
PL	Palkat	paperi
PH	Hankepalkat	sähköinen siirto Sillasta
PO	Poistot	paperi