



VALTIONEUVOSTON KANSLIA

# Hallituksen budjettineuvottelun tiedotustilaisuus

10.9.2015 | Pääministeri Juha Sipilä

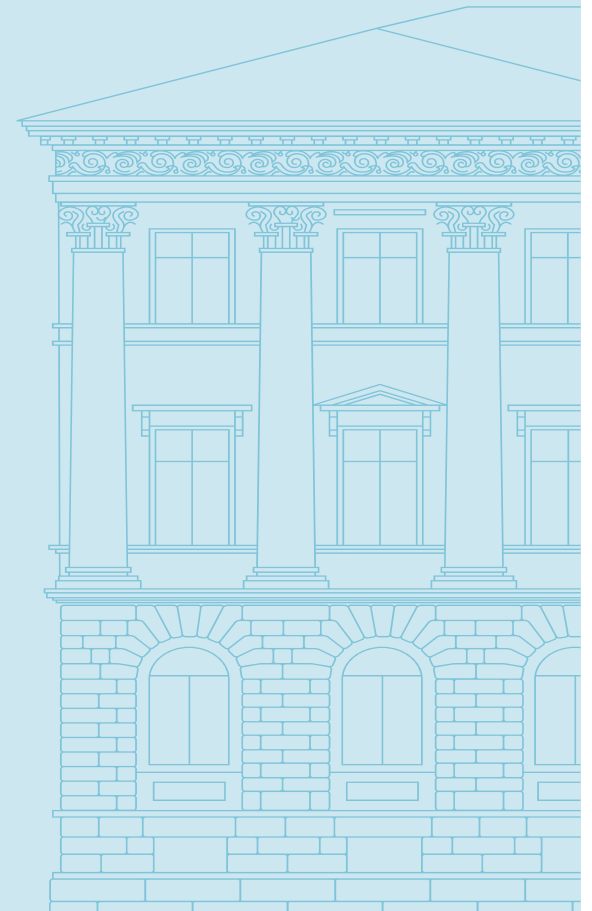




VALTIONEUVOSTON KANSLIA

# Vuoden 2016 talousarvioesitys

Julkisen talouden suunnitelma  
vuosille 2016–2019



# Budjettia tehdään vaikeassa taloustilanteessa

- Suomen kansantalous supistui 0,4% v. 2014. Kuluvan vuoden kasvu jää hyvin vaimeaksi.
- Suomi menettää edelleen markkinaosuuksia maailmankaupassa. Syynä on heikko kustannuskilpailukyky ja vientikysyntä.
- Työllisyyskehitys tulee olemaan heikkoa lähivuodet.
- Lähivuosien inflaatiopaineet ovat maltilliset.
- Pitkään jatkunut heikko suhdannetilanne ja rakenteelliset ongelmat heijastuvat julkisen talouden rahoitusasemaan erityisesti verokertymien ja työttömyysmenojen kautta.
- Väestön ikääntyminen lisää terveys- ja hoivamenoja sekä eläkemenoja pitkälle tulevaisuuteen.

# Lähtökohdat vuoden 2016 talousarvioesitykselle

- Pohjana kevään 2015 tekninen kehys / julkisen talouden suunnitelma.
- Hallitusohjelman toimenpiteet on otettu pääsääntöisesti huomioon. Arviot ovat täsmentyneet, esim. indeksikorotusten jäädyttämisen vaikutus. Toisaalta on päätetty eräistä lisäsäästöpäätöksistä.
- Kärkihankkeet ja korjausvelan vähentäminen on sisällytetty JTS:ään.
- Ehdolliset 1,5 mrd. euron lisätoimet eivät ole mukana.
- Vuoden 2016 menotaso alentavat hallituksen säästöpäätökset (nettovaikutus menoihin on n. 0,8 mrd. euroa v. 2016). Toisaalta menoja lisäävät mm. valtion ja kuntien välinen kustannustenjaon tarkistus (n. 300 milj. euroa) sekä kasvavat turvapaikanhakijamenot (runsaat 100 milj. euroa).
- Tuloarvioissa on otettu huomioon hallitusohjelman veroperustemuutokset. Vuonna 2016 veronkevennykset kohdistuvat pääosin työn verotukseen ja kiristykset välillisiin veroihin.

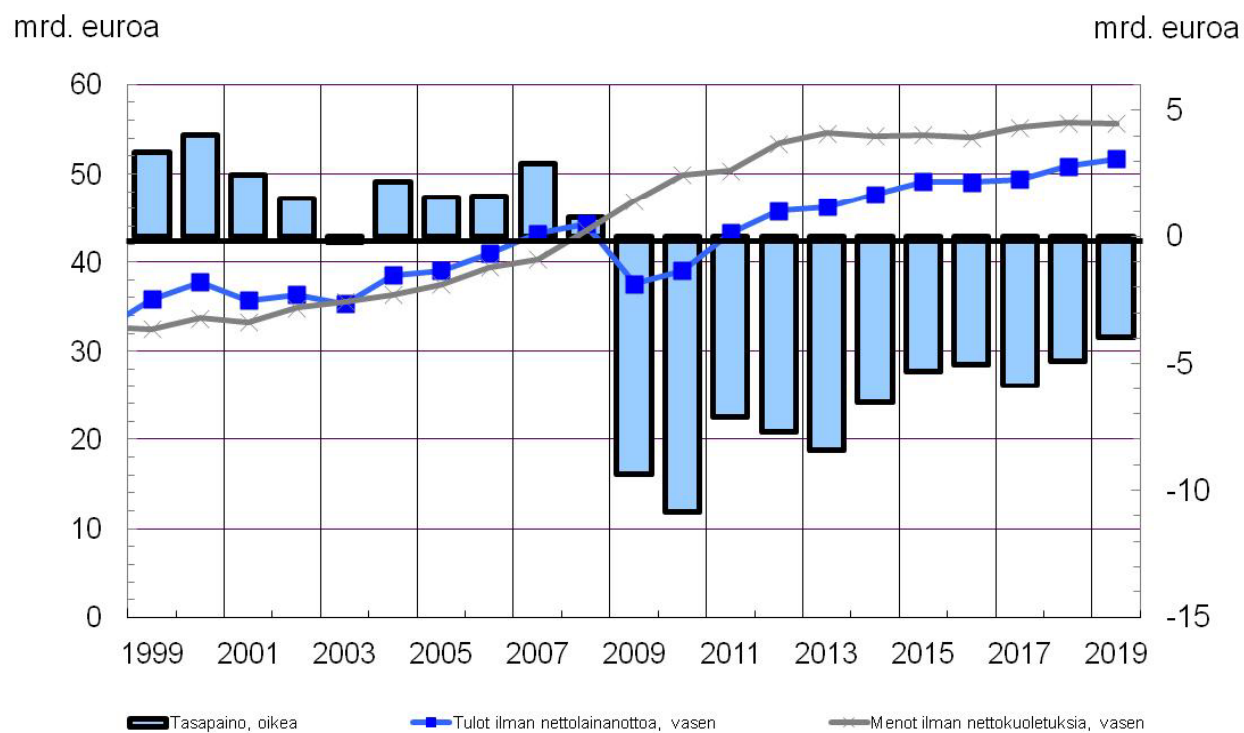
# Julkisen talouden suunnitelma vuosille 2016–2019

- JTS toimii myös Suomen vakausohjelmana. Se toimitetaan EU-komissiolle.
- Hallitusohjelman rahoitusasematavoitteet:
  - ✓ valtiontalouden alijäämä korkeintaan ½ % suhteessa kokonaistuotantoon
  - ✓ kuntatalouden alijäämä korkeintaan ½ % suhteessa kokonaistuotantoon
  - ✓ työeläkerahastojen ylijäämä noin 1 % suhteessa kokonaistuotantoon
  - ✓ muiden sosiaaliturvarahastojen rahoitusasema tasapainossa.

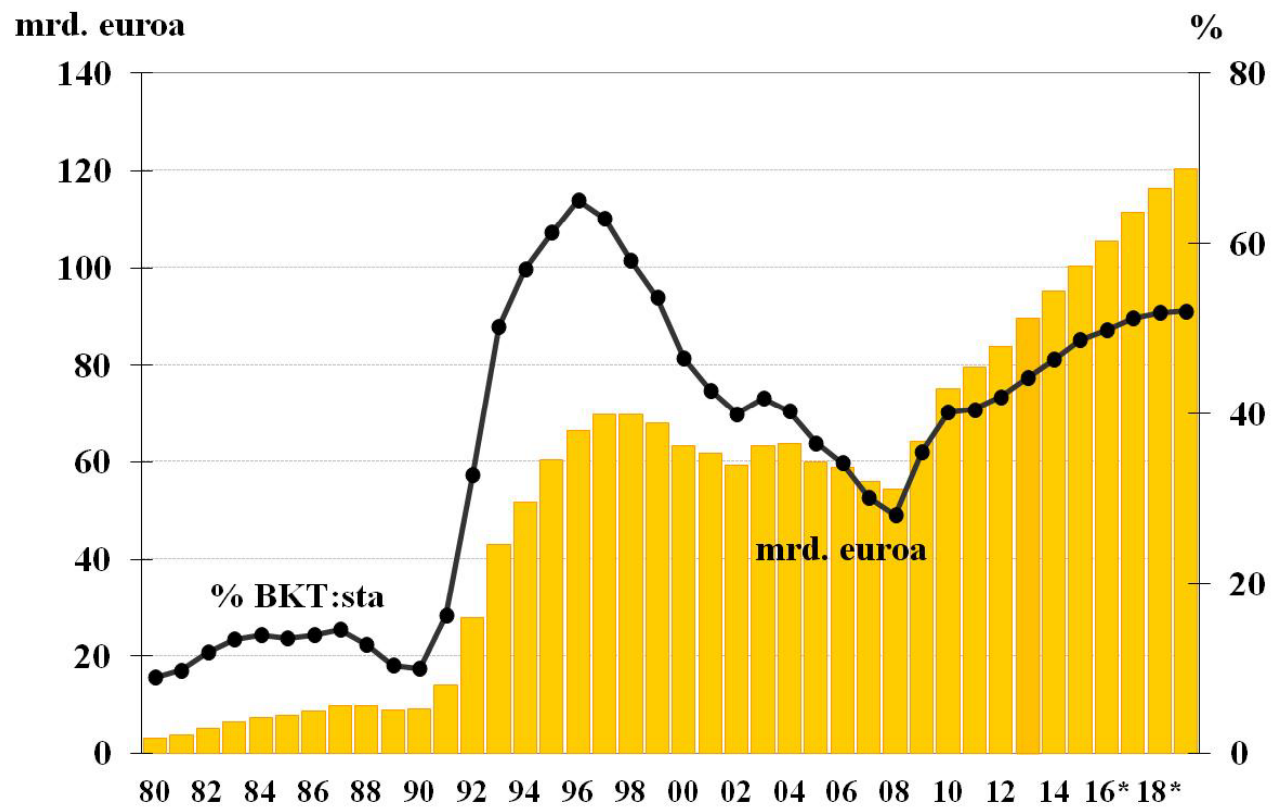
# Kärkihankkeisiin ja korjausvelan pienentämiseen 1,6 mrd. euroa vuosina 2016–2018

- Työllisyys ja kilpailukyky 170 milj. euroa
- Osaaminen ja koulutus 300 milj. euroa
- Terveys ja hyvinvointi 130 milj. euroa
- Biotalous ja puhtaat ratkaisut 300 milj. euroa
- Digitalisaatio ja toimintatavat 100 milj. euroa
- Korjausvelan pienentäminen 600 milj. euroa

# Valtionvelan kasvu jatkuu noin 5 mrd. euron vuosivauhdilla



# Valtionvelka kohoaa n. 50% BKT:sta v. 2016





# Budjettitalouden tasapaino 2013–2019

## mrd. euroa

			2013	2014	2015	2016	2017	2018	2019
			(TP)	(TP)	(LTAEIII)	(TAE)	(JTS)	(JTS)	(JTS)
Tuloarviot			46,2	47,7	49,1	49,1	49,4	50,8	51,7
Määrärahat			54,6	54,2	54,4	54,1	55,2	55,7	55,7
Budjettitalouden tasapaino			-8,4	-6,6	-5,3	-5,0	-5,9	-4,9	-4,0

## Säästöjä kohdistuu vuonna 2016 muun muassa:

- indeksikorotuksiin (noin 70 milj. euroa),
- kehitysyhteistyöhön (200 milj. euroa),
- sairastakuutuskorvauksiin (n. 60 milj. euroa),
- opetukseen sisältäen varhaiskasvatuksen, perus-, toisen asteen ja korkeakouluopetuksen (n. 150 milj. euroa),
- elinkeinoelämän tukiin (n. 80 milj. euroa),
- hallinto- ja ICT-menoihin (50 miljoonaa euroa).

## Lisäyksiä kohdistuu vuonna 2016 muun muassa:

- takuueläkkeen korotukseen (30 milj. euroa)
- sisäiseen turvallisuuteen (50 miljoonaa euroa),
- puolustusvoimille (50 milj. euroa).
- lapsiperheiden kotipalvelujen saatavuuden turvaamiseen ja lastensuojeluun (10 milj. euroa).

## Eräitä muita määrärahapoimintoja

- Eläkkeensaajien asumistuen lakkauttamisesta aiheutuvia tukiheikennyksiä helpotetaan.
- Talousarvioesityksen määrärahat on mitoitettu 15 000 turvapaikanhakijan mukaan. Menot lisääntyvät noin 150 milj. euroa verrattuna vuoden 2015 varsinaiseen talousarvioon.
- Helsingin yliopiston ja Itä-Suomen yliopiston erityisestä valtionrahoituksesta luovutaan vasta vuonna 2017.
- Toteutetaan varhaiskasvatuksen kehittämisohjelma, jolla lisätään lastentarhaopettajien koulutuspaikkoja 120:lla sekä kehitetään varhaiskasvatuksen pedagogiikkaa.

# Kärkihankkeet

- Hallitus on päättänyt 1,6 miljardin euron kertaluonteisista panostuksista kärkihankkeisiin ja korjausvelan pienentämiseen. Vuonna 2016 kärkihankerahoitusta käytetään noin 220 miljoonaa euroa. Lisäksi korjausvelan pienentämiseen ehdotetaan 100 miljoonaa euroa.
- Kärkihankkeet rahoitetaan pääosin osinkotuloilla ja valtion osakeomistusten myynnillä. Rahoituksesta 330 miljoonaa euroa katetaan kehyksissä olleen Pisararadan rahoituksen purkamisella.

# Keskeisiä veromuutoksia vuonna 2016

- Työn verotusta kevennetään korottamalla työtulovähennystä 450 milj. eurolla.
- Ansiotuloverotukseen tehdään ansiotasoindeksiä vastaava tarkistus kaikilla tulotasoilla.
- Asuntolainan korkovähennysoikeutta rajoitetaan edelleen, vuonna 2016 vähennyskelpoista on 55 % asuntolainan korkomenoista.
- Luovutustappio säädetään vähennyskelpoiseksi kaikesta pääomatulosta.
- Ns. tehokas katuminen otetaan määräajaksi käyttöön.

# Keskeisiä veromuutoksia vuonna 2016

- Pääomatuloverotuksen ylimmän veroluokan verokantaa korotetaan 33 prosentista 34 prosenttiin.
- Yle-veron parametreja tarkistetaan vastaamaan Yle-määrärahan tarvetta.
- Solidaarisuusveron alarajaa alennetaan väliaikaisesti vuosina 2016—2017.
- Kuntien yhteisövero-osuuden korotuksen päättyminen vuoden 2015 lopussa ja seurakuntien yhteisövero-osuuden siirtyminen valtiolle vuoden 2016 alusta kasvattavat valtion osuutta yhteisöveron tuotosta.

# Keskeisiä veromuutoksia vuonna 2016

- Tupakkaveroa korotetaan.
- Lämmitys-, voimalaitos- ja työkonepolttoaineiden veroa korotetaan.
- Autoverotusta kevennetään hallituskaudella yhteensä noin 200 miljoonaa euroa. Kevennys toteutetaan asteittain vuosina 2016—2019.
- Ajoneuvoveroa korotetaan.
- Jäteveroa korotetaan.
- Kiinteistöveroa korotetaan.