



VALTIONEUVOSTON KANSLIA



Alueellistamisohjelman periaatteet ja linjaukset

Alueellistamisohjelman periaatteet ja linjaukset

ISBN 952-5354-50-4
ISSN 0782-6028

Julkaisija: Valtioneuvoston kanslia
Paino: Paintmedia, Helsinki 2004
Julkaisun tilaukset: Kirjasto@vnk.fi p. 1602 2060

Julkaisija: VALTIONEUVOSTON KANSLIA		KUVAILELEHTI 13.2.2004	
Tekijät (toimielimessä: toimielimen nimi, puheenjohtaja): Alueellistamisen koordinaatioryhmä, pj. valtiosihteeri Risto Volanen		Julkaisun laji: Raportti	
		Toimeksiantaja: Valtioneuvoston kanslia	
		Toimielimen asettamispäivä: 21.5.2003	
Julkaisun nimi (myös ruotsinkielinen): Alueellistamisohjelman periaatteet ja linjaukset Principer och linjer för regionaliseringsprogrammet			
Julkaisun osat:			
Tiivistelmä: Koordinaatioryhmä on valmistellut hallitusohjelman (24.6.2003) mukaisen pitkäjänteisen alueellistamisohjelman periaatteet ja linjaukset. Alueellistamisen yleisinä tavoitteina ovat aluerakenteen tasa-painottaminen, alueiden kilpailukyvyyn parantaminen, valtion toimintoja tukevan vuorovaikutteisen toimintaympäristön kehittäminen ja pätevän henkilöstön saaminen valtion tehtäviin. Pääkaupunkiseudulla (Helsingin seutukunnan 13 kuntaa) työskentelee valtionhallinnossa noin 44 500 henkilöä, joista noin 22 000 on valtion keskushallinnossa. Pääkaupunkiseudulla valtion kesku-shallinnossa työskentelevistä arvioidaan poistuvan vuoteen 2015 mennessä noin 13 500. Alueellistamis-toimet mahdollistavat arvion mukaan jopa 4 000–8 000 työpaikan sijoittamisen vuoden 2015 loppuun mennessä pääkaupunkiseudun ulkopuolelle. Ohjelman tavoitteet määritellään tarkemmin jatko-valmistelun yhteydessä. Alueellistamisohjelma sisältää Paavo Lipposen II hallituksen hyväksymään toimenpideohjelmaan perustuvat alueellistamistoimenpiteet ja Matti Vanhasen hallituksen ohjelman mukaisen alueellis-tamisen jatkamisen edellyttämät toimenpiteet ja selvitykset. Ohjelman keskeisenä periaatteena on tukea aluekeskuksia, erityisesti maakuntien keskuskaupunkeja kehittäen niistä eri osaamis- ja tehtäväalojen keskittymiä ja vahvistaen keskusten vahvuuksia. Tavoitteena on, että maan eri osiin muodostuu eri osaamis- ja tehtäväalojen kansainvälisesti kilpailukykyisiä keskuksia. Isoimmat yliopistokaupungit tulevat kysymykseen sijoituspaikkana erityisten toiminnallisten näkökohtien perusteella, esimerkiksi kun tarvitaan runsaasti erityistä korkeaa osaamista. Aluekeskuksia pienemmät keskuksat tulevat kysymykseen poikkeustapauksissa erityisten syiden perusteella. Työryhmän raportti sisältää myös alueellistamista tukevat henkilöstöpoliittiset ja taloudelliset periaatteet ja lähtökohdat.			
Avainsanat: alueellistaminen, aluekeskukset, periaatteet, talous, henkilöstöpolitiikka			
Muut tiedot:			
Sarjan nimi ja numero: Valtioneuvoston kanslian julkaisusarja		ISSN: 0782-6028	ISBN: 952-5354-50-4
Kokonaissivumäärä: 81	Kieli: Fi	Hinta:	Luottamuksellisuus: julkinen
Jakaja: Valtioneuvoston kanslia		Kustantaja: Valtioneuvoston kanslia	

**Utgivare:
STATSRÅDETS KANSLI**

**PRESENTATIONSBLAD
13.2.2004**

Författare (uppgifter om organet: organets namn, ordförande):
Koordineringsgruppen för regionalisering, ordf. statssekreterare Risto Volanen

Typ av publikation:
Rapport

Uppdragsgivare:
Statsrådets kansli

Datum då organet tillsattes:
21.5.2003

Publikation (även den finska titeln):
Alueellistamishjelman periaatteet ja linjaukset

Publikationens delar:

Referat:

Koordineringsgruppen har berett principer och linjer för det långsiktiga regionaliseringsprogram som avses i regeringsprogrammet (24.6.2003). Regionaliseringens allmänna mål är en balanserad regionstruktur, förbättrad konkurrenskraft för regionerna, en interaktiv verksamhetsmiljö som stöder de statliga funktionerna och anställande av kompetent personal för statliga uppgifter.

I huvudstadsregionen (13 kommuner inom Helsingfors ekonomiska region) arbetar ca 44 500 personer inom statsförvaltningen, av vilka ca 22 000 arbetar inom statens centralförvaltning. Av dem som arbetar inom statens centralförvaltning i huvudstadsregionen beräknas ca 13 500 avgå före utgången av år 2015. Regionaliseringsåtgärderna beräknas möjliggöra att upp till 4 000–8 000 arbetsplatser placeras utanför huvudstadsregionen före utgången av 2015. Programmets mål definieras närmare i samband med den fortsatta beredningen.

I regionaliseringsprogrammet ingår de regionaliseringsåtgärder som baserar sig på det av Paavo Lipponens II regering godkända åtgärdsprogrammet samt de åtgärder och utredningar som förutsätts för den fortsatta regionalisering som avses i Matti Vanhanens regeringsprogram.

Programmets centrala princip är att stöda regioncentra, i synnerhet landskapens centrala städer, genom att de utvecklas så att olika kompetens- och uppgiftsområden koncentreras till dem och deras starka sidor befästs. Målet är att internationellt konkurrenskraftiga centra för olika kompetens- och uppgiftsområden skapas i olika delar av landet. De största universitetsstäderna kommer i fråga som placeringssorter i synnerhet när det gäller specifika funktionella aspekter, t.ex. när det behövs en stor mängd specialkunnande på hög nivå. Centra som är mindre än regioncentren kan i undantagsfall komma i fråga om det finns särskilda skäl för detta.

Arbetsgruppens rapport innehåller också personalpolitiska och ekonomiska principer och utgångspunkter som stöder regionaliseringen.

Nyckelord:
regionalisering, regioncentra, principer, ekonomi, personalpolitik

Övriga uppgifter:

Seriens namn och nummer:

Statsrådet kanslis publikationsserie 8/2004

ISSN:

0782-6028

ISBN:

952-5354-50-4

Sidantal:

81

Språk:

Fi

Pris:

Sekretessgrad:

offentligt

Distribution:

Statsrådets kansli

Förlag:

Statsrådets kansli

Sisällys

Valtioneuvoston kanslialle	9
Tiivistelmä	12
1 LÄHTÖKOHDAT	20
2 TOIMINTAYMPÄRISTÖN MUUTOS	22
3 ALUEELLISTAMISEN TAVOITTEET	28
4 ALUEELLISTAMISEN MENETTELYTAVAT	31
5 TOIMENPITEIDEN KOHDENTAMISEEN VAIKUTTAVAT TEKIJÄT	32
6 ALUEELLISTAMISOHJELMAN TAVOITTEET JA JATKOVALMISTELU	34
7 ALUEELLISTAMISTA TUKEVAT TOIMENPITEET	36
7.1 Taloudelliset periaatteet ja lähtökohdat	36
7.2 Henkilöstöpoliittiset periaatteet ja lähtökohdat	37
7.3 Koordinaatio	40
7.4 Siirtojen toteuttamisen menetelmällinen tuki	41
Raporttiin liittyvä lausuma	42
Liite: Alueiden tila, vahvuudet ja erikoistuminen	43

Valtioneuvoston kanslialle

Pääministeri Matti Vanhasen hallitusohjelman mukaan:

- Valtion toimintojen alueellistamista jatketaan. Valtion toimintojen sijoittaminen pääkaupunkiseudun ulkopuolelle toteutetaan maan tasapainoista kehitystä edistäen, alueiden olemassa olevia vahvuuksia hyödyntäen ja tukien. Toimintoja alueellistettaessa turvataan palvelut molemmilla kielillä.
- Hallitus jatkaa valtion keskushallinnon yksikköjen ja toimintojen alueellistamista käyttäen hyväksi valtion keskushallinnon uudistamisen ja henkilöstön poistuman suomat mahdollisuudet. Valtion keskushallinnon uusia, laajenevia ja uudistettavia toimintoja ja yksiköitä sijoitetaan ensisijaisesti pääkaupunkiseudun ulkopuolelle valtioneuvoston periaatepäätöksen (8.11.2001) pohjalta. Tästä laaditaan pitkäjänteinen ohjelma, joka turvaa nykyisen henkilöstön aseman sekä uuden pätevän henkilöstön saannin valtion palvelukseen.
- Ydintoiminnan tehostamiseksi ja hallinnon rakenteiden keventämiseksi tukipalvelujen hoitoa keskitetään siihen erikoistuneille yksiköille. Tuki-tehtävien alueellistamiseksi käynnistetään tarvittavia pilotteja.

Valtioneuvoston kanslian toimikaudeksi 21.5.2003–31.3.2006 asettama alueellistamisen koordinaatioryhmä on valmistellut alueellistamisohjelman periaatteita ja linjauksia. Nämä perustuvat lakiin (363/2002) ja valtioneuvoston asetukseen (567/2002) valtion yksikköjen ja toimintojen sijoittamista koskevasta toimivallasta, valtioneuvoston periaatepäätökseen (8.11.2001) valtion toimintojen sijoittamisen strategiasta, valtioneuvoston ohjeeseen (15.4.2001) valtion yksikköjen ja toimintojen sijoittamisen valmistelusta ja käsittelystä, hallitusohjelmaan (24.6.2003) sekä hallituksen strategia-asiakirjaan (17.9.2003).

Koordinaatioryhmä on selvittänyt ja linjannut alueellistamisen tavoitteita, menetelytapoja, kohdentamiseen vaikuttavia tekijöitä, alueellistamisohjelman tavoitteita ja jatkovalmistelua, alueellistamista tukevia taloudellisia, henkilöstöpoliittisia ja muita periaatteita sekä tehnyt niitä koskevia ehdotuksia.

Alueellistamisen yleisinä tavoitteina ovat aluerakenteen tasapainottaminen, alueiden kilpailukyvyyn parantaminen, valtion toimintoja tukeva vuorovaikutteinen toimintaympäristö ja pätevän henkilöstön saaminen valtion tehtäviin.

Alueellistamisen koordinaatioryhmä on työssään ottanut huomioon hallinnon ja aluekehityksen ministerityöryhmän 13.1. ja 16.1.2004 käymän keskustelun

alueellistamisen periaatteista sekä ministerityöryhmän 16.1.2004 hyväksymät peruslinjaukset jatkotyön pohjaksi.

Pääkaupunkiseudulla valtionhallinnossa työskentelee noin 44 500 henkilöä, joista noin 22 000 on valtion keskushallinnossa. Pääkaupunkiseudulla valtion keskuks-hallinnossa työskentelevistä arvioidaan poistuvan vuoteen 2015 mennessä noin 13 500. Alueellistamistoimet mahdollistavat arvion mukaan jopa 4 000–8 000 työpaikan sijoittamisen vuoden 2015 loppuun mennessä Helsingin seutukunnan ulkopuolelle.

Alueellistamisohjelma koskee kahta vaalikautta, siis nykyistä ja seuraavaa vaali-kautta eli vuosia 2004–2011. Koska sijoittamispäätösten toimeenpano voi vaatia useissa tapauksissa monia vuosia, ohjelma voisi olla kokonaisuudessaan toteu-tettu vuonna 2015. Ohjelman tavoitteet määritellään jatkovalmistelun perusteel-la.

Alueellistamisohjelma sisältää:

- Paavo Lipposen II hallituksen hyväksymään toimenpideohjelmaan perustu-vat alueellistamistoimenpiteet ja
- Matti Vanhasen hallituksen ohjelman mukaisen alueellistamisen jatkamisen edellyttämät toimenpiteet ja selvitykset.

Hallinnon ja aluekehityksen ministerityöryhmän 16.1.2004 kannanoton mukai-sesti ministeriöt jatkavat Lipposen II hallituksen 5.2.2003 tekemän alueellista-mispäätöksen toteuttamista ja tekevät niistä konkreettiset toimenpide-esitykset viimeistään 1.6.2004 mennessä.

Alueellistamisen koordinaatioryhmä valmistelee 29.2.2004 mennessä hallinnon ja aluekehityksen ministerityöryhmän hyväksyttäväksi ministeriöille annettavat toimeksiannot alueellistamisselvityksistä koko toimialallaan pääministeri Matti Vanhasen hallituksen ohjelman, strategia-asiakirjan ja hyväksyttävien periaattei-den mukaisesti.

Ohjelman edellyttämät, asianomaisen ministeriön johdolla suoritettavat hanke-kohtaiset valmistelut ja selvitykset tehdään yhteistyössä asianomaisen organi-saation ja henkilöstön sekä asianomaisten kuntien ja maakunnan kanssa.

Selvitystehtävät ehdotetaan määriteltäviksi valtioneuvoston periaatepäätöksessä.

Raporttiin liittyy Marja Heikkinen-Jarnolan lausuma.

Saatuaan alueellistamisohjelman periaatteita ja linjauksia koskevan työnsä osan valmiiksi koordinaatioryhmä jättää sen kunnioittavasti valtioneuvoston kanslialle.

Helsingissä 19. päivänä tammikuuta 2004

Risto Volanen

Pekka Kilpi

Eero Mantere

Marja Heikkinen-Jarnola

Håkan Mattlin

Hannu Himanen

Riitta Nyrhilä

Matti Ilonen

Riitta Rainio

Risto Jalli

Rauno Saari

Heikki Joustie

Eino Siuruainen

Arto V. Klemola

Jarmo Vaittinen

Esko Lotvonen

Tapio Välinoro

Reijo Luhtavaara

Tarja Pyöriä

Ilpo Takanen

Tiivistelmä

Tausta

Paavo Lipposen II hallitus hyväksyi 8.11.2001 *periaatepäätöksen valtion toimintojen sijoittamisen strategiasta*. Sen mukaan sijoittamisen keskeisiä periaatteita ovat:

- Toimintojen alueellisella sijoittamisella tuetaan aluekehityksen tavoitteita ja niiden pohjalta tehtyjä hallituksen päätöksiä. Näistä päätöksistä ensisijaisia ovat aluepoliittinen tavoiteohjelma, aluekeskusohjelma, osaamiskeskusohjelma ja muut kaupunkipoliittiset toimet. Sijoittamalla valtion toimintoja pääkaupunkiseudun ulkopuolelle parannetaan tuotannon, työllisyyden sekä alue- ja yhdyskuntarakenteen alueellista tasapainoa ja tuetaan kohdealueiden kasvuedellytyksiä.
- Sijoittamisvaihtoehdot valitaan niin, että ne tukevat organisaation toimintaa. Samalla otetaan huomioon pyrkimykset koko maan kattavan aluekeskusverkoston muodostamiseksi. Organisaation toiminnan kannalta olennaista on, että uusi paikkakunta tarjoaa riittävän monipuolisen toimintaympäristön. Tämän vuoksi toimintoja sijoitetaan ensisijaisesti aluekeskuksiin ja maakuntien keskuspaikkakunnille.

Laki ja valtioneuvoston asetus valtion yksikköjen ja toimintojen sijoittamista koskevasta toimivallasta tulivat voimaan 1.8.2002. Lain tavoitteena on sen 2 §:n mukaan valtion keskushallinnon yksikköjen ja valtakunnallisten tai keskitetysti hoidettavien valtion toimintojen sijoittamista koskevan toimivallan järjestäminen niin, että sijoittamispäätökset:

- turvaavat valtion tehtävien tuloksellisen hoitamisen;
- edistävät maan tasapainoista alueellista kehitystä, tukevat työllisyyttä maan eri osissa ja turvaavat työvoiman saantia valtion tehtäviin; sekä
- perustuvat kaikkia hallinnonaloja koskevaan yhtenäiseen käytäntöön ja kansanvaltaiseen päätöksentekoon.

Hyväksyessään mainitun lain *eduskunta edellytti*, että yksikköjen ja toimintojen sijoittamispäätöksissä painotetaan erityisesti alueellisia näkökohtia ja vaikutuksia.

Paavo Lipposen II hallitus hyväksyi 5.2.2003 *kannanoton valtion keskushallinnon yksikköjen ja toimintojen alueellistamisen jatkamisesta*. Tämä iltakoulupäätös sisältää 19-kohtaisen toimenpideohjelman. Jatkovalmistelua ajatellen iltakoulupäätöksessä todetaan:

- Yksityiskohtaisella strategialla ja sen määrätietoisella, laaja-alaisella henkilöstön ja eri toimijoiden kanssa yhteistoiminnassa tapahtuvalla toimeenpanolla, tarvittavalla pilotoinnilla, riittävän pitkillä siirtymäajoilla, avoimuudella ja jatkuvalla tiedottamisella, henkilöstön etujen huomioon ottamisella sekä rahoituksen turvaamisella sijoittumisen kertaluonteisten kustannusten kattamiseksi mahdollistetaan runsaiden olemassa olevien alueellistamis-mahdollisuuksien toteutuminen. Siten alueellistamisella tulee olemaan ajan myötä huomattavaa myönteistä merkitystä valtionhallinnon toimintojen turvaamisessa ja tehostamisessa ja myös alueellisessa kehityksessä.

Hallitusohjelma ja hallituksen strategia-asiakirja

Matti Vanhasen hallitusohjelman mukaan:

- Valtion toimintojen alueellistamista jatketaan. Valtion toimintojen sijoittaminen pääkaupunkiseudun ulkopuolelle toteutetaan maan tasapainoista kehitystä edistäen, alueiden olemassa olevia vahvuuksia hyödyntäen ja tukien. Toimintoja alueellistettaessa turvataan palvelut molemmilla kielillä.
- Hallitus jatkaa valtion keskushallinnon yksikköjen ja toimintojen alueellistamista käyttäen hyväksi valtion keskushallinnon uudistamisen ja henkilöstön poistuman suomat mahdollisuudet. Valtion keskushallinnon uusia, laajenevia ja uudistettavia toimintoja ja yksioita sijoitetaan ensisijaisesti pääkaupunkiseudun ulkopuolelle valtioneuvoston periaatepäätöksen (8.11.2001) pohjalta. Tästä laaditaan pitkäjänteinen ohjelma, joka turvaa nykyisen henkilöstön aseman sekä uuden pätevän henkilöstön saannin valtion palvelukseen.
- Ydintoiminnan tehostamiseksi ja hallinnon rakenteiden keventämiseksi tukipalvelujen hoitoa keskitetään siihen erikoistuneille yksiköille. Tukitehtävien alueellistamiseksi käynnistetään tarvittavia pilotteja.

Hallituksen strategia-asiakirjan mukaan:

- Alueellistamisen yleisinä tavoitteina ovat aluerakenteen tasapainottaminen, alueiden kilpailukyvyyn parantaminen, valtion toimintoja tukeva vuorovaikutteinen toimintaympäristö ja pätevän henkilöstön saaminen valtion tehtäviin.
- Alueellistamisselvitysten piiriin kuuluvat kaikki valtion omat toiminnot ja yksiköt, kun niitä laajennetaan tai uudistetaan niiden organisaatiomuodosta riippumatta.
- Alueellistamisen toteutussuunnitelma käsittää kolme konkreettista osiota ja lisäksi jatkuvan selvitysvelvoitteen:
 - Hallitus toteuttaa Paavo Lipposen II hallituksen 5.2.2003 hyväksymän toimintaohjelman mukaiset alueellistamistoimet ja jatkoselvitykset sekä pyrkii tekemään niistä lopulliset päätökset kokonaisuudessaan vuoden 2004 aikana.
 - Hallitus laatii ohjelmansa mukaisen alueellistamisen pitkäjänteisen ohjelman, jonka alueellistamisen koordinaatioryhmä valmistelee. Hallitus käsittelee ohjelman alkuvuonna 2004.
 - Tukitoimintojen alueellistamispilotteja käynnistetään syksyn 2003 ja kevään 2004 aikana alueellistamisen koordinaatioryhmän ehdotusten pohjalta. Osa näistä on jo käynnistetty.
 - Aina kun perustetaan uusi valtion toiminto tai yksikkö taikka olemassa olevaa laajennetaan tai uudistetaan, selvitetään mahdollisuudet sijoittaa se pääkaupunkiseudun ulkopuolelle. Valtion keskushallinnon virastojen osalta tätä edellyttää jo voimassa oleva alueellistamislainsäädäntö.
- Alueellistamisessa kullekin toiminnolle etsitään ympäristö, jossa toiminto ja ympäristö tukevat hyvin toisiaan. Alueellistamisella voidaan edistää myös kuntaliitoksia ja kuntien seutuyhteistyötä, aluekeskusten kehittämistä sekä osaamiskeskusten kehittämistä ja muuta osaamisen laajaa alueellista hyödyntämistä.
- Hallitus hyväksyy alueellistamisen koordinaatioryhmän ehdotusten pohjalta periaatepäätöksen alueellistamisessa noudatettavista henkilöstöpoliittisista periaatteista sekä alueellistamishankkeissa hyväksyttävistä kustannuksista ja niiden rahoituksesta sekä antaa ohjeen alueellistamishankkeiden taloudellisten vaikutusten sekä kustannusten ja hyötyjen arvioinnista.

Valtioneuvoston kanslian 21.5.2003 alueellistamisen koordinaatioryhmän asettamisesta tekemän päätöksen mukaan tarkoituksena on, että pitkäjänteistä alueellistamisohjelmaa määrääjain ja muutenkin tarvittaessa tarkistetaan.

Ohjelman lähtökohtia

Pääkaupunkiseudulla valtionhallinnossa työskentelee noin 44 500 henkilöä, joista noin 22 000 on valtion keskushallinnossa. Heistä 5 500–7 000 toimii erilaisissa tukitoiminnoissa (taloushallinto, henkilöstöhallinto ja palkanlaskenta, tietohallinto, tietopalvelu, asiakaspalvelu ja muut tukipalvelut). Pääkaupunkiseudulla valtion keskushallinnossa työskentelevistä arvioidaan poistuvan vuoteen 2015 mennessä noin 13 500. Alueellistamistoimet mahdollistavat arvion mukaan jopa 4 000–8 000 työpaikan sijoittamisen vuoden 2015 loppuun mennessä Helsingin seutukunnan ulkopuolelle.

Alueellistamisohjelma koskee kahta vaalikautta, siis nykyistä ja seuraavaa vaalikautta eli vuosia 2004–2011. Koska sijoittamispäätösten toimeenpano voi vaatia useissa tapauksissa monia vuosia, ohjelma voisi olla kokonaisuudessaan toteutettu vuonna 2015. Ohjelman tavoitteet määritellään jatkovalmistelun perusteella.

Ohjelmasta ehdotetaan tehtäväksi valtioneuvoston periaatepäätös. Sen toimeenpano edellyttää jatkovalmistelua ja selvitysten tekoa, varsinkin toimintojen ja yksiköiden sijoituspaikoista sekä alueellistamishankkeiden toteuttamisprosessista ja -aikataulusta. Toimenpiteet konkretisoituvat myöhempien selvitysten perusteella. Kaikkien toimenpiteiden yhteistarkastelu on tarpeen, jotta alueellistamistoimien vaikutuksia voidaan arvioida ja ohjata kokonaisuutena tasapainoisesti.

Ohjelma koskee valtion keskushallintoa ja muita valtakunnallisia valtion yksiköitä sekä myös välittömästi keskushallinnon alaisia ja ohjaamia pääkaupunkiseudulla sijaitsevia valtion aluehallintoviranomaisia ja sisältää periaatteellisia linjauksia niiden sijoittamisesta pääkaupunkiseudun ulkopuolelle tai tällaisen sijoittamisen selvittämisestä.

Hallituksen strategia-asiakirjassa edellytetyt henkilöstöpoliittiset ja taloudelliset periaatteet ja ohjeet sisällytetään ohjelmaan.

Koska ohjelma vaatii runsaasti ja osin pitkällekin aikavälille ulottuvaa selvitys- ja valmistelutyötä ja alueellistamislainsäädäntö tuo selvittämisen piiriin jatkuvasti uusia toimintoja ja yksiköitä, ohjelma on tarpeen päivittää ja tarkistaa kerran tai kaksi vuodessa.

Ohjelman tavoitteet

Ohjelman tavoitteet voidaan tiivistää alueellistamislainsäädännön, Matti Vanhasen hallitusohjelman ja hallituksen strategia-asiakirjan pohjalta seuraavasti:

Ohjelman yleisiä tavoitteita ovat:

- aluerakenteen tasapainottaminen
- pätevän henkilöstön saaminen valtion palvelukseen
- alueiden kilpailukyvyyn parantaminen
- valtion toimintoja tukeva vuorovaikutteinen toimintaympäristö.

Valtion toimintojen ja yksikköjen alueellistamisen vaikuttavuustavoitteita ovat:

- valtion tehtävien tuloksellisuuden turvaaminen
 - sijoittamisella ja siihen liittyvällä toimintatapojen uudistamisella edistetään toiminnan tuottavuutta
 - sijoittamisella helpotetaan pätevän työvoiman saantia valtion palvelukseen ottaen huomioon väestörakenteen kehitys ja pääkaupunkiseudun lisääntyvä työvoiman tarve
 - sijoittamisella edistetään palvelujen asiakasläheisyyttä ja joustavuutta sekä alueyksiköiden yhteistyötä
- tasapainoisen alueellisen kehityksen ja työllisyyden tukeminen maan eri osissa
 - sijoittaminen vahvistaa aluekeskuksia ja aluetalouksia sekä purkaa pääkaupunkiseudun kasvupaineita
 - sijoittaminen tukee alueellista erikoistumista, alueiden osaamista sekä olemassa olevia ja syntyviä eri alojen osaamis- ja toimintakeskittymiä eli klustereita
 - maan eri osiin muodostuu eri osaamis- ja tehtäväalojen kansainvälisesti kilpailukykyisiä keskuksia.

Valtion toimintojen ja yksikköjen alueellistamisen taloudellisia tavoitteita ovat:

- kokonaistaloudelliset hyödyt
- aluetalouksien vahvistuminen
- toimintojen tuottavuuden nousu
- pidemmällä aikavälillä myös välittömät valtiontaloudelliset hyödyt.

Alueiden ja seutujen kehityksen avaimet ovat yrittäjyyden ja muun yksityisen toimeliaisuuden käsissä. Alueellista kehitystä voidaan kuitenkin edelleen edistää valtionkin toimin. *Sijoittamalla toimintojaan ja yksikköjään tasapainoisesti maan eri aluekeskuksiin valtio voi kehittää alueita ja parantaa aluekehitystä.*

Ohjelmassa noudatettavia periaatteita

Ohjelman lähtökohtana on *valtion toimintojen tarkastelu* ja alueellistamistavoitteiden mukainen sijoittaminen maan eri osiin. Alueellistamisessa voidaan päätyä myös kokonaisen viraston, laitoksen tai muun organisaation sijoittamiseen pääkaupunkiseudun ulkopuolelle, kun siihen on toiminnalliset edellytykset olemassa.

Toimintojen ja yksiköiden sijoittamista edesauttaa oleellisesti *uuden informaatioteknologian kehitys ja käyttöönotto*, mihin on tarkoitus voimakkaasti tukeutua. Näin edistetään myös informaatioteknologian hyväksikäyttöä valtion toiminnossa ja parannetaan tätäkin tietä toiminnan tuottavuutta ja monissa tapauksissa laatua ja palvelujen saatavuutta.

Siirrettäessä toimintoja ja yksiköitä pääkaupunkiseudulta maan muihin osiin käytetään tarvittaessa *riittävän pitkiä siirtymäaikoja*. Tämä voi olla tarpeen taloudellisista ja henkilöstöpoliittisista syistä sekä joskus myös toiminnallisista syistä.

Pääkaupunkiseudulla, jonka ulkopuolelle toimintoja ja yksiköitä sijoitetaan, tarkoitetaan ohjelmassa alueellistamislainsäädännön mukaisesti Helsingin seutukuntaa eli Espoon, Helsingin, Hyvinkään, Järvenpään, Kauniaisten, Keravan ja Vantaan kaupunkeja sekä Kirkkonummen, Mäntsälän, Nurmijärven, Pornaisten, Siuntion ja Tuusulan kuntaa.

Toimintoja ja yksiköitä sijoitetaan maan eri osiin ja eri seuduille seuraavien periaatteiden mukaisesti:

- Toimenpiteitä kohdennetaan aluekeskuksiin kaikkialla maassa.
- Isoimmat yliopistokaupungit tulevat kysymykseen sijoituspaikkana erityisten toiminnallisten näkökohtien perusteella, esimerkiksi kun tarvitaan runsaasti erityistä korkeaa osaamista.
- Aluekeskuksia pienemmät keskuksat tulevat kysymykseen poikkeustapauksissa erityisten syiden perusteella.

Ohjelman keskeisenä periaatteena on tukea aluekeskuksia, erityisesti maakuntien keskuskaupunkeja kehittäen niistä eri osaamis- ja tehtävälajien keskittymiä ja vahvistaen keskusten vahvuuksia. Tavoitteena on, että maan eri osiin muodostuu eri osaamis- ja tehtävälajien kansainvälisesti kilpailukykyisiä keskuksia.

Toimintoja ja yksiköitä sijoitettaessa huolehditaan siitä, että kielilain edellyttämät molempien kansalliskielten palveluveloitteet täyttyvät.

Toimintoja ja yksiköitä alueellistettaessa edellytetään *toimintatapojen rationalisointia niin, että tuottavuus nousee*. Tähän on olemassa alueellistamishankkeissa hyviä edellytyksiä, kun organisaatorakenteita on tarpeen joka tapauksessa kehittää ja yleensä rekrytoida uutta henkilöstöä. Alueellistamishankkeissa sovitaan yhteen alueellistamisen ja tuottavuuden tavoitteet.

Alueellistamisohjelmaa laadittaessa selvitetään toimenpiteiden taloudelliset vaikutukset. Tavoiteltaessa *kokonais- ja aluetaloudellisia hyötyjä, toiminnan tuottavuuden nousua ja pidemmän aikavälin valtiontaloudellisia hyötyjä* tarvitaan sijoitusratkaisuihin yleensä toiminnosta riippuen joitakin siirtymävaiheen investointeja ja varsinkin henkilöstön osalta erityisjärjestelyjä, jotka aiheuttavat pääsääntöisesti kertaluontoisia lisämenoja. Ne katetaan ensisijaisesti voimavaroja hallinnonaloilla uudelleen kohdentamalla tai tarvittaessa lisärahoituksella, josta päätehtään kehys- ja budjettimenettelyssä.

Ohjelmaa toteutetaan noudattaen *hyvää henkilöstöpolitiikkaa*. Vakinaista henkilöstöä ei veloiteta muuttamaan toiselle paikkakunnalle. Henkilöstön palvelusuhteen jatkuvuus valtiolla turvataan. Henkilöstön nykyisiä tehtäviä vastaava taso pyritään säilyttämään mahdollisimman hyvin.

Siirtyvissä tehtävissä toimivia henkilöitä, jotka eivät syystä tai toisesta katso voivansa siirtyä, kannustetaan ja tuetaan siirtymään muihin tehtäviin pääkaupunkiseudulla.

Ohjelman jatkovalmistelu

Ohjelma sisältää:

- Paavo Lipposen II hallituksen hyväksymään toimenpideohjelmaan perustuvat alueellistamistoimenpiteet ja
- Matti Vanhasen hallituksen ohjelman mukaisen alueellistamisen jatkamisen edellyttämät toimenpiteet ja selvitykset.

Hallinnon ja aluekehityksen ministeriryöryhmän 16.1.2004 kannanoton mukaisesti ministeriöiden tulee jatkaa Lipposen II hallituksen 5.2.2003 tekemän alueellistamispäätöksen toteuttamista ja tehdä niistä konkreettiset toimenpidesitykset viimeistään 1.6.2004 mennessä.

Alueellistamisen koordinaatioryhmän tulee valmistella 29.2.2004 mennessä hallinnon ja aluekehityksen ministeriryöryhmän hyväksyttäväksi ministeriöille annettavat toimeksiannot alueellistamisselvityksistä koko toimialallaan pääministeri

Matti Vanhasen hallituksen ohjelman, strategia-asiakirjan ja hyväksyttävien periaatteiden mukaisesti.

Ohjelman edellyttämät, asianomaisen ministeriön johdolla suoritettavat hankekohtaiset valmistelut ja selvitykset tehdään yhteistyössä asianomaisen organisaation ja henkilöstön sekä asianomaisten kuntien ja maakunnan kanssa.

Selvitystehtävät ehdotetaan määriteltäviksi valtioneuvoston periaatepäätöksessä. Ministeriöiden tulee ennen kunkin selvityshankkeen asettamista pyytää hankkeen toimeksiantoluonnoksesta alueellistamisen koordinaatioryhmän lausunto.

Kunkin alueellistamishankkeen toimeenpanon aikataulusta päätetään erikseen, kun lopullinen sijoituspaikkapäätös tehdään. Aikatauluun vaikuttavat toiminnalliset, henkilöstöpoliittiset ja taloudelliset seikat, joihin kaikkiin osaltaan vaikuttaa olemassa olevan henkilöstön poistuma-aikataulu.

Alueellistamislainsäädännön mukainen velvoite selvittää uusien, laajennettavien ja uudelleen organisoitavien virastojen sijoittaminen pääkaupunkiseudun ulkopuolelle on voimassa. Selvitykset ja niiden tulokset kootaan mikäli mahdollista vuosittain alueellistamisohjelmaan, jotta alueellistamistoimien vaikutuksia voidaan kokonaisuutenakin arvioida sekä tasapainottaa.

1 LÄHTÖKOHDAT

Alueellistaminen tarkoittaa valtion toimintojen sijoittamista pääkaupunkiseudun ulkopuolelle. Alueellistamista säätelevät ensisijaisesti laki (363/2002) ja valtioneuvoston asetus (567/2002) valtion yksikköjen ja toimintojen sijoittamista koskevasta toimivallasta. Näitä säädöksiä täydentävät valtioneuvoston ohje (15.4.2001) valtion yksikköjen ja toimintojen sijoittamisen valmistelusta ja käsittelystä sekä valtioneuvoston periaatepäätös (8.11.2001) valtion toimintojen sijoittamisen strategiasta.

Hyväksyessään em. toimivaltalain eduskunta hyväksyi siihen lausuman, jonka mukaan alueellistamistoimenpiteissä tulee painottaa erityisesti alueellisia näkökohtia ja vaikutuksia.

Toimivaltalain keskeisenä tavoitteena on, että valtion toimintojen ja yksikköjen sijoittamispäätökset

- turvaavat valtion tehtävien tuloksellisen hoitamisen
- edistävät maan tasapainoista alueellista kehitystä, tukevat työllisyyttä maan eri osissa ja turvaavat työvoiman saantia valtion tehtäviin.

Pääministeri Matti Vanhasen hallitusohjelman (24.6.2003) mukaisesti laaditaan alueellistamisen pitkäjänteinen ohjelma, joka turvaa nykyisen henkilöstön aseman sekä uuden pysyvän henkilöstön saamisen valtion tehtäviin. Alueellistaminen toteutetaan tasapainoista alueellista kehitystä edistäen sekä alueiden vahvuuksia ja osaamista hyödyntäen. Valtion keskushallinnon uusia, laajenevia sekä uudistettavia toimintoja ja yksiköitä sijoitetaan ensisijaisesti pääkaupunkiseudun ulkopuolelle valtioneuvoston strategiapäätöksen (8.11.2001) pohjalta. Valtion keskushallinnon toimintojen ja yksikköjen alueellistamisessa käytetään hyväksi keskushallinnon uudistamisen ja henkilöstön poistuman suomat mahdollisuudet.

Toimivaltalaissa pääkaupunkiseutuun luetaan Espoon, Helsingin, Hyvinkään, Järvenpään, Kauniaisten, Keravan ja Vantaan kaupungit sekä Kirkkonummen, Mäntsälän, Nurmijärven, Pornaisten, Siuntion ja Tuusulan kunnat.

Hallituksen strategia-asiakirjan (17.9.2003) mukaan alueellistamisohjelma valmistellaan siten, että valtioneuvosto voi käsitellä sen alkuvuonna 2004. Ohjelman osana hallitus toteuttaa iltakoulupäätöksen 5.2.2003 mukaisen 19 kohdan toimintaohjelman. Strategia-asiakirjan mukaan alueellistamisen yleisiä tavoitteita ovat aluerakenteen tasapainottaminen, alueiden kilpailukyvyyn parantaminen, valtion toimintoja tukeva vuorovaikutteinen toimintaympäristö sekä pätevän henkilöstön saaminen valtion tehtäviin. Alueellistamisessa kullekin toiminnolle

etsitään ympäristö, jossa toiminto ja ympäristö tukevat hyvin toisiaan. Alueellistamisella voidaan edistää myös kuntaliitoksia ja kuntien seutuyhteistyötä, aluekeskusten kehittämistä sekä osaamiskeskusten kehittämistä ja muuta osaamisen laajaa alueellista hyödyntämistä.

Valtion keskushallinnon tukitehtävien alueellistamista varten on hallitusohjelman mukaisesti käynnistetty kaksi pilottia, Kainuun ja Koillis-Suomen pilotit, joille valtioneuvoston kanslia on asettanut yhteisen johtoryhmän toimikaudeksi 18.11.2003–31.12.2005. Lisäksi valtioneuvoston kanslia on asettanut viisi tukitehtäväryhmää toimikaudeksi 1.12.2003–30.6.2004 tietopalveluiden, tietohallinnon, taloushallinnon, henkilöstöhallinnon ja palkanlaskennan sekä asiakaspalveluiden ja muiden tukitehtävien alueellistamismahdollisuuksien ja -tapojen selvittämistä varten. Kunkin tukitehtäväryhmän tehtävänä on toimialallaan selvittää:

- eri hallinnonalojen tukipalveluiden hoitoprosessien tila
- miten laajaa prosessien, toimintatapojen ja tietojärjestelmien uusimista tarvitaan kullakin hallinnonalalla, jotta tukipalveluiden toiminnallinen yhteen kokoaminen olisi mahdollista
- toimintatavat, päätöksentekotavat ja keinot, miten konkreettinen kehitystyö yhtenevään suuntaan pannaan alulle
- missä laajuudessa ja millä edellytyksillä valtion keskushallinnon tukipalveluita voidaan koota yhteen sekä miten ja millä aikataululla yhteen koottavia tukipalveluita voidaan alueellistaa.

Maakuntien liitoilta on saatu näkemykset alueiden toiminnallisista klustereista ja niiden kehitysnäkymistä sekä ehdotukset valtion toimintojen sijoittamisesta näihin kasvualustoihin. Ministeriöt ovat jatkaneet hallituksen iltakoulupäätöksen 5.2.2003 toimeenpanoa ja ministeriöiltä on saatu näkemykset tämän hetken alueellistamismahdollisuuksista ja -valmiuksista sekä niiden suhtautumisesta alueiden ehdotuksiin.

Alueellistamisohjelman periaatteet ja linjaukset on valmistellut alueellistamisen koordinaatioryhmä. Koordinaatioryhmän tehtävänä on mm. tehdä aloitteita valtion toimintojen ja yksiköiden uudelleensijoittamista koskevan strategian kehittämiseksi ja toteuttamiseksi. Valtioneuvoston kanslia asettaa koordinaatioryhmän kolmivuotiskausiksi. Nyt toimivan koordinaatioryhmän toimikausi on 21.5.2003–31.3.2006.

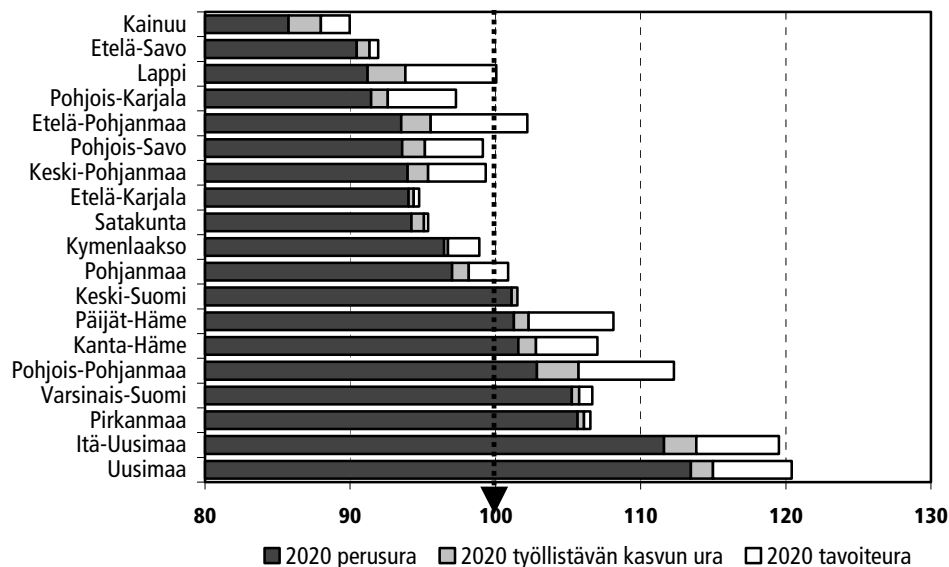
2 TOIMINTAYMPÄRISTÖN MUUTOS

Valtion keskushallinnon toimintojen ja yksikköjen alueellistamiselle muodostavat keskeisen lähtökohdan alueellisen kehityksen tasapainottaminen ja työvoiman suuri poistuma lähivuosina valtion keskushallinnosta.

Pääkaupunkiseudun tulevaisuuskuva -raportin mukaan Helsingin seudun väestö kasvaisi vuoteen 2025 mennessä noin 300 000 henkilöllä. Työpaikkojen määrän on arvioitu kasvavan 166 500:lla. Seudun työpaikkaomavaraisuus nousisi kuusi prosenttiyksikköä ja olisi 113 % vuonna 2025. Tämä merkitsisi, että seudulla kävisi työssä seudun ulkopuolelta 170 000 henkilöä. Edellisen kaltainen kehitys merkitsisi voimakkaasti vinoutuvaa alueellista kehitystä, mm. varsin suurta maassamuuttoa, eikä sitä voida pitää hyväksyttävänä. Vinoutuvaan kehitykseen on voitava puuttua.

Työvoima 2020 -loppuraportin mukaan koko maan väestön arvioidaan kasvavan perusuran mukaisessa kehityksessä 2,5 % vuodesta 2002 vuoteen 2020. Uudenmaan väestö kasvaisi noin 11,5 %, kun taas Kainuun väestö vähenisi noin 11 % ja Lapin vajaa 7 %.

Kuvio 1 Väestön määrä maakunnittain vuoteen 2020 saakka eri vaihtoehtojen mukaan, 2000=100.



Lähde: Maakuntien kehitysarviot 2003–2020.

Jo nyt pääkaupunkiseudulla vallitsee ylikysyntätilanne, missä erityisesti työvoimasta on kova kilpailu. Koko maassakin on työvoiman saatavuusongelmia eräillä ammattialoilla. Ikä- ja sukupuolirakenteet eivät ole alueellisesti tasapainossa. Myös yhdyskuntarakenne on alueellisesti epätasapainoinen: yhtäältä on kapasiteetin vajaakäyttöä ja toisaalta niukkuutta asunnoista ja palveluista sekä ruuhkautumisesta aiheutuvia liikenne-, ympäristö- ja muita ongelmia.

Erityisesti työvoiman kysynnän ja tarjonnan alueellisen tasapainottamisen kannalta on keskeistä pääkaupunkiseudulle suuntautuvan muuttoliikkeen hidastaminen ja työpaikkakehityksen aktivoiminen maakunnissa. Olemassa olevan alue- ja yhdyskuntarakenteen hyödyntäminen eri puolilla maata vähentäisi tarvetta laajoihin investointeihin pääkaupunkiseudulla ja alentaisi kustannuspaineita.

Hallitusohjelman mukaan hallitus harjoittaa sosiaaliseen ja alueelliseen tasapainoon tähtäävää politiikkaa. Eroja alueiden kehittämisedellytyksissä kavenneetaan. Tavoitteena on muuttoliikkeen ja väestörakenteen tasapainottaminen sekä palvelurakenteen turvaaminen koko maassa.

Alueiden kilpailukyvyyn ja taloudellisen kasvun vahvistamisella turvataan alueiden menestyminen avoimessa taloudessa. Tähän päästään parantamalla alueiden osaamista sekä voimistamalla niiden omia vahvuuksia ja omaehtoista kehittämistä. Tavoite sisältää myös alueiden perusinfrastruktuurin ja palveluiden turvaamisen. Laajasti ymmärrettynä alueiden perusinfrastruktuurin kehittämiseen kuuluu alueiden toiminnallisten klustereiden kehittäminen ja siinä valtion toimintojen sijoittaminen voi olla merkittävällä sijalla. Alueiden vahvistamisen tavoitteena on kehittää tasapainoista aluerakennetta, joka pitää kaikki maakunnat elinvoimaisina ja mahdollistaa nykyistä tasaisemman taloudellisen kasvun koko maassa.

Valtion budjettitalouden henkilöstömäärä oli vuonna 2002 noin 123 300. Pääkaupunkiseudulla (toimivaltain 13 kuntaa) sijaitsevan valtion keskushallinnon henkilöstön kokonaismäärä (sisältää myös tukitehtävät) oli arvioiden mukaan noin 22 000. Vuoteen 2015 mennessä tästä arvioidaan poistuvan eläköitymisen myötä noin 34 % eli 7 500 henkilöä. Vuoteen 2015 mennessä kokonaispoistuman arvioidaan olevan noin 60 % eli noin 13 500 henkilöä. Keskushallinnon henkilöstön kokonaismäärästä tukitehtävissä toimii noin 5 500–7 000. Tästä kokonaispoistuma vuoteen 2015 olisi 3 300–4 200 henkilöä.

Suuri kokonaispoistuma asettaa huomattavia vaateita henkilöstön rekrytoinnille ja tarjoaa samalla luontevaa liikkumavaraa ja uusia mahdollisuuksia alueellistamiselle.

Työvoiman, niin myös valtionhallinnon työvoiman kehitys on maakunnittain ollut varsin erilainen. Esimerkiksi Uudellamaalla valtion työpaikkojen määrä kasvoi vuosina 1995–2000 lähes 5 000:lla, mutta väheni Lapissa lähes 1 100:lla.

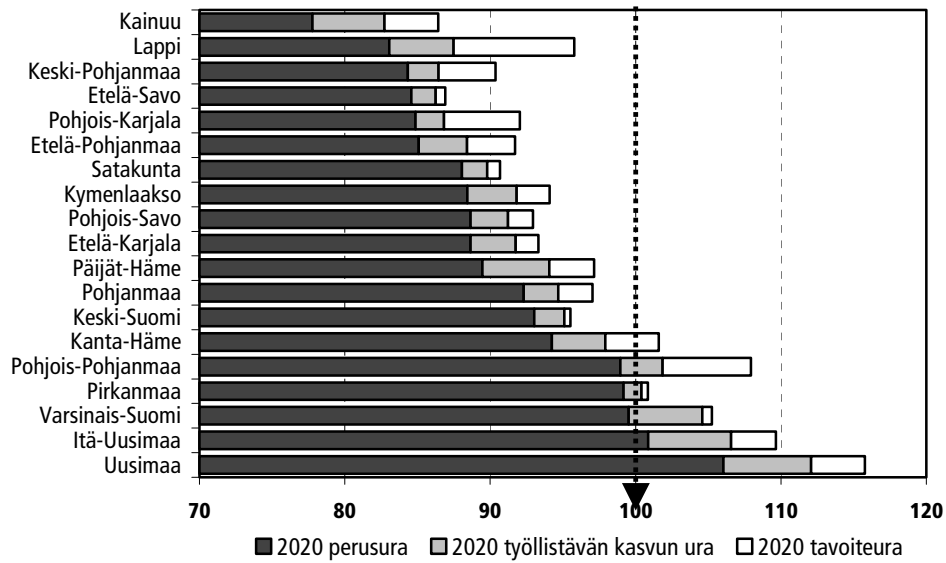
Taulukko 1 Valtion budjettitalouden ja liikelaitosten henkilöstön lukumäärä maakunnittain vuosina 1990, 1995 ja 2000.

Maakunta	Henkilöstö 1990		Henkilöstö 1995		Henkilöstö 2000		1990=100	
	lkm	%	lkm	%	lkm	%	1995	2000
Uusimaa	69 032	31,9	52 693	36,1	57 629	39,9	76	83
Itä-Uusimaa	1 461	0,7	690	0,5	647	0,4	47	44
Varsinais-Suomi	15 659	7,2	11 453	7,8	11 504	8,0	73	73
Satakunta	5 811	2,7	3 510	2,4	3 133	2,2	60	54
Kanta-Häme	7 393	3,4	5 225	3,6	4 817	3,3	71	65
Pirkanmaa	14 429	6,7	9 888	6,8	10 379	7,2	69	72
Päijät-Häme	4 085	1,9	2 540	1,7	2 242	1,6	62	55
Kymenlaakso	8 879	4,1	4 329	3,0	4 139	2,9	49	47
Etelä-Karjala	4 937	2,3	3 332	2,3	3 085	2,1	67	62
Etelä-Savo	7 406	3,4	3 931	2,7	3 244	2,2	53	44
Pohjois-Savo	10 247	4,7	7 169	4,9	6 700	4,6	70	65
Pohjois-Karjala	7 858	3,6	4 786	3,3	4 201	2,9	61	53
Keski-Suomi	11 315	5,2	7 798	5,3	7 442	5,2	69	66
Etelä-Pohjanmaa	5 040	2,3	2 259	1,5	2 185	1,5	45	43
Pohjanmaa	6 641	3,1	4 249	2,9	3 703	2,6	64	56
Keski-Pohjanmaa	1 922	0,9	943	0,6	871	0,6	49	45
Pohjois-Pohjanmaa	14 907	6,9	9 585	6,6	8 673	6,0	64	58
Kainuu	5 311	2,5	3 247	2,2	2 599	1,8	61	49
Lappi	13 587	6,3	7 992	5,5	6 904	4,8	59	51
Ahvenanmaa	525	0,2	299	0,2	304	0,2	57	58
Yhteensä	216 445	100	145 918	100	144 401	100	67	67

Lähde: Tilastokeskus.

Koko maan työvoiman arvioidaan Työvoima 2020-loppuraportin mukaan vähenvän noin 5 % vuodesta 2002 vuoteen 2020. Uudenmaan työvoima lisääntyisi noin 4 %, kun taas Kainuun työvoima vähenisi noin 18 % ja Lapin noin 14 %. Pääkaupunkiseudulle suuntautuvan muuttoliikkeen jatkuminen on johtanut siihen, että muuttotappioalueella työssä olevan väestön määrä alkaa olla liian pieni.

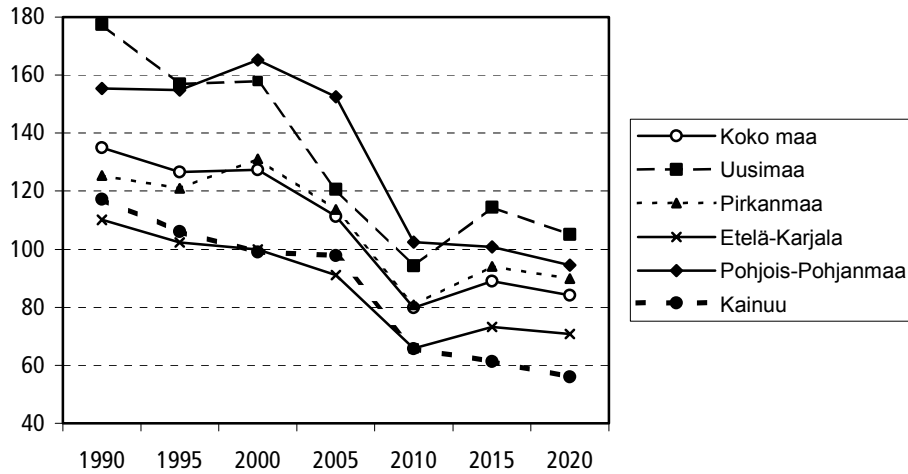
Kuvio 2 Työvoiman määrän kehitys maakunnittain vuoteen 2020 saakka, 2000=100.



Lähde: Maakuntien kehitysarviot 2003–2020.

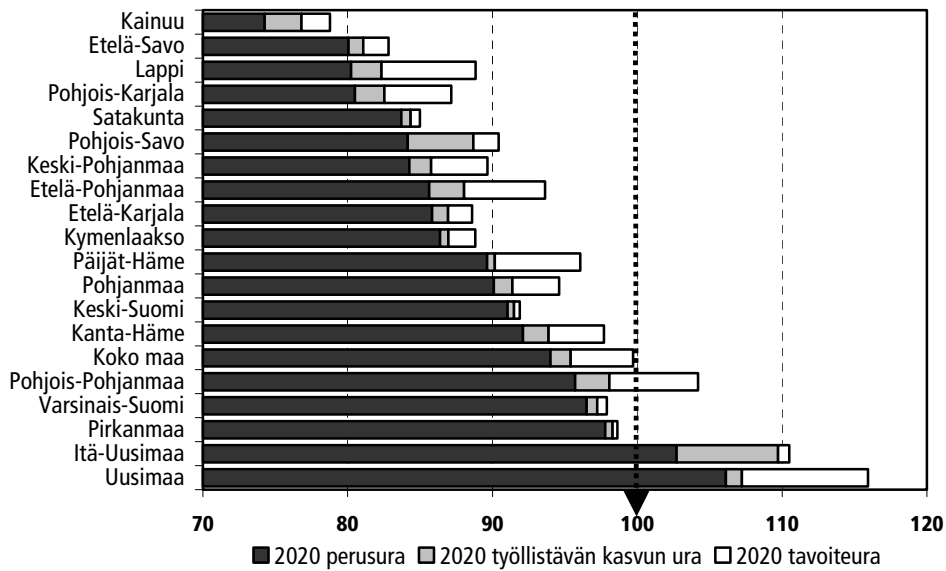
Kun työmarkkinoille tulevien määrän ennakoidaan jo vuoden 2005 jälkeen olevan parinkymmenen vuoden ajan lähes 20 000 pienemmän kuin työmarkkinoilta poistuvien määrän, muodostuu työmarkkinoiden alueellinen tasapainottuminen työvoiman saatavuuden ja rationaalisen käytön kannalta entistä merkittävämmäksi.

Kuvio 3 Työkään tulevien (20–24-vuotiaat) lukumäärä suhteessa työiästä poistuvien (60–64-vuotiaat) lukumäärään eräissä maakunnissa vuosina 1990–2020.



Lähde: Maakuntien kehitysarviot 2003–2020.

Kuvio 4 Työkäisen väestön (15–64 v.) määrän kehitys maakunnittain vuoteen 2020 saakka, 2000=100.



Lähde: Maakuntien kehitysarviot 2003–2020.

Työikäisen väestön arvioidaan koko maassa vähenevän perusuran mukaisessa kehityksessä noin 7 % vuodesta 2002 vuoteen 2020. Uudellamaalla työikäinen väestö kasvaisi noin 4 %, kun taas Kainuussa vähenisi noin 23 % ja Lapissa noin 17 %.

Myös hallinnon kehittämissuunnat tukevat alueellistamista. Tavoitteet muodostaa ministeriöistä mahdollisimman pieniä ja tehokkaita ydinjohtamiseen keskittyviä yksiköitä, päätösvallan delegointi ja tehtävien siirto alue- ja paikallishallintoon sekä alueiden roolin lisääntyminen antavat alueellistamiselle uusia mahdollisuuksia.

Alueiden vahvuudet, osaamisen kehittyminen, erikoistuminen, toiminnallisten klustereiden profiloituminen, alueelliset kasvualustat sekä muut alueelliset kysyntä- ja vetovoimatekijät luovat hyviä edellytyksiä valtion toimintojen sijoittumiselle ja antavat mahdollisuuksia valtion toiminnoin tukea luontevaa kehitystä.

Sekä valtionhallinnon että alueellisen kehityksen kannalta on tärkeää, että edessä olevia uhkia voidaan tasapainottaa. Alueellistamistoimenpiteet ja alueellistamisen volyyymi tulee sopeuttaa eläköitymis- ja kokonaispoistumaprosessiin ottamalla huomioon organisaatioiden rationalisointikehitys, työn tuottavuuden kehitys ja muuttohaluttomien rekrytoituminen uusiin tehtäviin pääkaupunkiseudulla.

3 ALUEELLISTAMISEN TAVOITTEET

Alueellistamisen tavoitteet perustuvat lakiin (363/2002) ja valtioneuvoston asetukseen (567/2002) valtion yksikköjen ja toimintojen sijoittamista koskevasta toimivallasta, valtioneuvoston periaatepäätökseen (8.11.2001) valtion toimintojen sijoittamisen strategiasta, valtioneuvoston ohjeeseen (15.4.2001) valtion yksikköjen ja toimintojen sijoittamisen valmistelusta ja käsittelystä, hallitusohjelmaan (24.6.2003) sekä hallituksen strategia-asiakirjaan (17.9.2003).

Alueellistamisella vaikutetaan tasapainottavasti alueelliseen kehitykseen saamalla aikaan myönteisiä aluetaloudellisia vaikutuksia, jolloin alueellistamisella voi pitkällä aikavälillä olla myönteisiä vaikutuksia myös kansantalouteen. Eduskunnan kannanotto toimivaltalain hyväksymisen yhteydessä painottaa juuri alueellisten näkökohtien ja vaikutusten huomioon ottamista.

Sijoittamalla valtion toimintoja pääkaupunkiseudun ulkopuolelle parannetaan tuotannon, työllisyyden sekä alue- ja yhdyskuntarakenteen alueellista tasapainoa ja tuetaan kohdealueiden kasvuedellytyksiä. Samalla hillitään pääkaupunkiseudun nopeaa kasvua ja helpotetaan siitä johtuvia ongelmia. Sijoittamisella tuetaan koko maan kattavan aluekeskusverkoston muodostamista.

Hallitusohjelman (24.6.2003) lähtökohdissa painottuu vahvasti tasapainoinen alueellinen kehitys. Keskeisellä sijalla ovat alueiden vahvuuksien hyödyntäminen ja tukeminen. Nämä lähtökohdat, valtioneuvoston strategiapäätöksen (8.11.2001) ohella, antavat suuntaa alueellistamistoimenpiteiden kohdentamiselle. Strategiapäätöksen mukaisesti valtion keskushallinnon toimintojen alueellisella sijoittamisella tuetaan aluekehityksen tavoitteita ja niiden pohjalta tehtyjä hallituksen päätöksiä. Näistä ensisijaisia ovat päätös alueiden kehittämisen tavoitteista, aluekeskusohjelma, osaamiskeskusohjelma ja muut kaupunkipoliittiset toimet.

Hallinnon omat tarpeet edellyttävät pätevän työvoiman saannin turvaamista. Tämä on välttämätöntä myös tilanteessa, jossa voimavarat entisestään pienenevät. Hallintoa hajauttamalla, nykYTEknologian välinein, voidaan toimintaa kehittää ottaen huomioon tuottavuuden vaatimukset ja niukkenevat resurssit. Esi-merkiksi parantunut yhteydenpitoteknologia vähentää huomattavasti matkustus-tarvetta.

Julkinen valta voi toimillaan vaikuttaa alueiden kilpailukyvyyn edellytyksiin, resursseihin. Yksi keskeinen kysymys on turvata inhimillinen pääoma ja innovatiivisuus eri alueilla. Alueiden kilpailukyvyyn tukemista maan eri osissa tulee lähestyä alueiden toiminnallisten klustereiden kehittämisen ja toimintaedellytysten turvaamisen näkökulmasta. Tämä toimintalinja tarkoittaa myös, että eri kaupunkiseuduille kehitetään valtakunnallisia toimintoja ja luodaan siten erikoisalojen ”pääkaupunkiseutuja”. Näin valtion keskushallinnon toimintojen alueellistamisella voidaan tehokkaasti tukea alueiden kilpailukykyä ja kehittää maamme alueiden verkostoa ja luontevaa työnjakoa.

Strategiapäätöksen mukaisesti sijoittamispäätösten tulee:

- turvata toiminnan tuloksellista hoitamista
 - sijoittamisella edistetään toiminnan vaikuttavuutta
 - sijoittamisella helpotetaan työvoiman saantia valtion tehtäviin
 - sijoittamisella edistetään palvelujen asiakasläheisyyttä ja joustavuutta sekä alueyksiköiden yhteistyötä
- edistää alueellista kehitystä ja tukea työllisyyttä maan eri osissa
 - sijoittamisella tuetaan aluekeskusten kehittämistä ja pääkaupunkiseudun kasvupaineiden purkua
 - sijoittamisella tuetaan alueellista erikoistumista, alueiden osaamista ja olemassa olevia sekä syntyviä klustereita
 - käytetään hyväksi tietotekniikan tarjoamat mahdollisuudet alueellistaa, hajauttaa ja järjeistää hallintoa.

Myönteisten aluetaloudellisten ja kansantaloudellisten vaikutusten kannalta toimenpiteiden tulee sopia alueen profiliin ja vastaanottoalustaan niin, että sijoitettava toiminto tai yksikkö pystyy tukemaan ja hyödyntämään alueen osaamisen resursseja ja että se tukee alueen kehittymistä edistäviä prosesseja, edistää alueen innovatiivisuutta sekä luo tai parantaa alueen ja hallinnon välisiä yhteyksiä. Tällöin toiminnon tai yksikön sijoittamisen välilliset kerrannaisvaikutukset voivat kasvattaa alueen taloudellista tuottoa, parantaa työllisyyttä ja lisätä osaamista tavalla, joka näkyy aluetalouden lisäksi myös kansantaloudessa ylimääräisenä positiivisena lisänä.

Toimintoja ja yksiköitä sijoitetaan maan eri osiin ja eri seuduille seuraavien periaatteiden mukaisesti:

- Toimenpiteitä kohdennetaan aluekeskuksiin kaikkialla maassa.
- Isoimmat yliopistokaupungit tulevat kysymykseen sijoituspaikkana erityisten toiminnallisten näkökohtien perusteella, esimerkiksi kun tarvitaan runsaasti erityistä korkeaa osaamista.

- Aluekeskuksia pienemmät keskuksset tulevat kysymykseen poikkeustapauksissa erityisten syiden perusteella, kuten esimerkiksi Itä-Lappi (VNP 15.1.2004).

Ohjelman keskeisenä periaatteena on tukea aluekeskuksia, erityisesti maakuntien keskuskaupunkeja kehittäen niistä eri osaamis- ja tehtäväalojen keskittymiä ja vahvistaen keskusten vahvuuksia. Tavoitteena on, että maan eri osiin muodostuu eri osaamis- ja tehtäväalojen kansainvälisesti kilpailukykyisiä keskuksia.

4 ALUEELLISTAMISEN MENETTELYTAVAT

Alueellistaminen voi tapahtua usealla eri tavalla:

- siirtämällä päätösvaltaa keskushallinnosta alue- ja paikallishallintoon
- siirtämällä keskushallinnosta resursseja alue- ja paikallishallintoon
- siirtämällä keskushallinnosta tehtäviä ja toimintoja alue- ja paikallistason yksiköihin
- siirtämällä olemassa olevia yksiköitä tai perustamalla uusia yksiköitä alueille
- muuttamalla valtionhallinnon ja kunnallishallinnon työnjakoa kunnallishallintoa painottaen
- kilpailuttamalla ja ulkoistamalla toimintoja alueille
- tukemalla etätöitä.

Valtioneuvoston strategiapäätöksen (8.11.2001) mukaan alueellistettavia toimintoja voivat periaatteessa olla kaikki toiminnot ja yksiköt. Tällaisia toimintoja ovat mm.:

- hallinnon tukitehtävät
- hallinnollisten päätösten, kuten lupa- ja valvonta-asioiden valmistelu
- tilastointi-, informaatio-, tutkimus-, selvitys- ja arviointitehtävät sekä muut atk-intensiiviset tehtävät
- alue- ja paikallishallintotasolle soveltuvat muut lähinnä operatiiviset tehtävät.

Keskushallinnon toimintojen alueellistaminen tulee toteuttaa tehokkuus ja taloudellisuus huomioon ottaen. Siirtymävaihe saattaa aiheuttaa lisäkustannuksia, jotka voivat kuitenkin korvautua henkilöstön pienemmän vaihtuvuuden, alempien toimitilakulujen ja myönteisten aluetaloudellisten vaikutusten seurauksena. Alueellistamisen tulee olla hyvin suunniteltu ja joustava prosessi.

5 TOIMENPITEIDEN KOHDENTAMISEEN VAIKUTTAVAT TEKIJÄT

Alueellistamistoimenpiteiden kohdentamiseen vaikuttavat tekijät ovat sekä alue- ja paikkakuntakohtaisia että toiminto-, yksikkö- ja laitoskohtaisia.

Alueellistamisen on oltava hyödyllistä sekä alueellistettavan toiminnon että uuden sijaintialueen kannalta. Ympäristön ja toiminnon tulee tukea toinen toisiaan. Kullekin toiminnolle tulee löytää sopiva toimintaympäristö ottaen huomioon alueen tarjoamat mahdollisuudet ja toiminnon kohdentamiseen liittyvät yksikkö- ja laitoskohtaiset tekijät. Ympäristön ja toiminnon vuorovaikutteisuuden huomioon ottava sijoittaminen tukee alueellista erikoistumista, alueiden osaamista sekä olemassa olevia ja syntyviä eri alojen osaamis- ja toimintokeskittymiä eli klustereita. Alueellinen erikoistuminen, osaaminen ja toimintokeskittymät puolestaan tukevat alueille sijoittuvaa toimintoa.

Alueellistamisen kohdepaikkakuntia ovat ennen kaikkea aluekeskukset. Alueellistettavan toiminnon kannalta olennaista on, että paikkakunta tarjoaa riittävän monipuolisen toimintaympäristön. Ohjelman liitteen "Alueiden tila, vahvuudet ja erikoistuminen" tarkoituksena on antaa yleiskuva 34 aluekeskuksesta alueellistamisen kohdealueina. Kuvaus pohjautuu osin tilastotietoihin, osin maakuntien liittojen ja aluekeskusohjelma-alueiden aineistoihin. Alueiden profiilit ja toiminnalliset klusterit kuvaavat sitä vastaanottoalustaa, johon tiettyä toimintoa olisi kerrannaisvaikutusten kannalta edullista sijoittaa. Maakuntia ja aluekeskusohjelma-alueita koskevaa aineistoa täydennetään ja päivitetään sekä tilastotiedoin että alueiden erikoistumista ja vahvuuksia koskevin kuvauksin.

Alueellistettavaan toimintoon liittyviä kohdentamiseen vaikuttavia tekijöitä ovat erityisesti:

- Osaamisen institutionaalinen perusta: yliopisto, yliopistokeskus, ammattikorkeakoulu, tutkimuslaitokset
- Toimialarakenne: toimintoja tukeva vahva klusteri
- Alueen strateginen erikoistuminen: painopisteet aluekeskusohjelmassa ja/tai osaamiskeskusohjelmassa
- Toiminnon hallinnollinen tuki (julkisen sektorin toimijat)
- Maantieteelliset sijaintiehdot - toiminto edellyttää tiettyä maantieteellistä sijaintia
- Kaksikielisyys: toiminto edellyttää kaksikielisyyttä
- Saavutettavuus
- Väestön koulutustaso

- Alueen tutkimus- ja kehittämistoiminnan menot
- Muuttoliike
- Väestön taloudellinen huoltosuhde
- Työpaikkojen määrän muutos
- Toimitilojen saatavuus
- Tuet (investointitarve ja mahdollisuus tukeen)
- Toimintojen aiempi alueellistaminen.

Näiden tekijöiden merkitys vaihtelee tarkasteltavan toiminnon laadun suhteen. Valtion keskushallinnon toiminnot voidaan luokitella kolmeen vaatavuusluokkaan:

1. korkea osaamista ja erikoistumista vaativat toiminnot
2. keskitason osaamista vaativat toiminnot
3. suoritustason osaamista vaativat toiminnot.

Yleisperiaatteena on, että 1. luokan toimintojen sijoittamisessa painottuvat osaamisen ja erikoistumisen tekijät ja 3. luokassa aluepoliittiset tekijät.

Toimintojen ja yksikköjen sijoittamisedellytyksiin vaikuttaa se, millaisia toiminnallisia, taloudellisia, alueellisia ja henkilöstöön liittyviä vaikutuksia eri sijoittamisvaihtoehdoissa ilmenee. Valtion yksikköjen ja toimintojen sijoittamista koskevasta toimivallasta annetun valtioneuvoston asetuksen 6 §:n mukaan sijoittamista koskevan sijoittamisselvityksen tulee sisältää tiedot em. vaikutuksista.

6 ALUEELLISTAMISOHJELMAN TAVOITTEET JA JATKOVALMISTELU

Ohjelman tavoitteet

Luvussa 2 "Toimintaympäristön muutos" on kuvattu niitä makrodemografisia kehityskuvia, jotka ovat alueellisen kehityksen tasapainottamista ja valtion keskushallinnon uudelleen sijoittamista vaativien toimenpiteiden taustalla.

Pääkaupunkiseudulla valtionhallinnossa työskentelee noin 44 500 henkilöä, joista noin 22 000 on valtion keskushallinnossa. Pääkaupunkiseudulla valtion keskushallinnossa työskentelevistä arvioidaan poistuvan vuoteen 2015 mennessä noin 13 500. Pääkaupunkiseudun noin 22 000 valtion keskushallinnossa työskentelevästä 5 500–7 000 toimii erilaisissa tukitoiminnoissa (taloushallinto, henkilöstöhallinto ja palkanlaskenta, tietohallinto, tietopalvelu, asiakaspalvelu ja muut tukipalvelut). Alueellistamistoimet mahdollistavat arvion mukaan jopa 4 000–8 000 työpaikan sijoittamisen vuoden 2015 loppuun mennessä Helsingin seutukunnan ulkopuolelle.

Alueellistamisen pitkäjänteinen ohjelma koskee vuosia 2004–2011. Se pohjautuu eduskunnan tahtoon, jonka mukaisesti toimenpiteiden suuntaamisessa on erityisesti painotettava alueellisia näkökohtia ja vaikutuksia. Ohjelma on joustava prosessi, joka konkretisoituu ja uudistuu kaiken aikaa. Ohjelman toimeenpano on vaiheittainen ja siinä on kaksi jaksoa, vuodet 2004–2007 ja vuodet 2008–2011. Ohjelman tavoitteet määritellään jatkovalmistelun perusteella. Ohjelma tarkistetaan ja päivitetään kerran tai kaksi vuodessa.

Ohjelman jatkovalmistelu

Ohjelma sisältää:

- Paavo Lipposen II hallituksen hyväksymään toimenpideohjelmaan perustuvat alueellistamistoimenpiteet ja
- Matti Vanhasen hallituksen ohjelman mukaisen alueellistamisen jatkamisen edellyttämät toimenpiteet ja selvitykset.

Hallinnon ja aluekehityksen ministeriryöryhmän 16.1.2004 kannanoton mukaisesti ministeriöiden tulee jatkaa Lipposen II hallituksen 5.2.2003 tekemän alueellistamispäätöksen toteuttamista ja tehdä niistä konkreettiset toimenpidesitykset viimeistään 1.6.2004 mennessä.

Alueellistamisen koordinaatioryhmän tulee valmistella 29.2.2004 mennessä hallinnon ja aluekehityksen ministerityöryhmän hyväksyttäväksi ministeriöille annettavat toimeksiannot alueellistamisselvityksistä koko toimialallaan pääministeri Matti Vanhasen hallituksen ohjelman, strategia-asiakirjan ja hyväksyttävien periaatteiden mukaisesti.

Ohjelman edellyttämät, asianomaisen ministeriön johdolla suoritettavat valmistelut ja selvitykset tehdään yhteistyössä asianomaisen organisaation ja henkilöstön sekä asianomaisten kuntien ja maakunnan kanssa.

Selvitystehtävät ehdotetaan määriteltäviksi valtioneuvoston periaatepäätöksessä. Ministeriöiden tulee ennen kunkin selvityshankkeen asettamista pyytää hankkeen toimeksiantoluonnoksesta alueellistamisen koordinaatioryhmän lausunto.

Kunkin alueellistamishankkeen toimeenpanon aikataulusta päätetään erikseen, kun lopullinen sijoituspaikkapäätös tehdään. Aikatauluun vaikuttavat toiminnalliset, henkilöstöpoliittiset ja taloudelliset seikat, joihin kaikkiin osaltaan vaikuttaa olemassa olevan henkilöstön poistuma-aikataulu.

Alueellistamislainsäädännön mukainen velvoite selvittää uusien, laajennettavien ja uudelleen organisoitavien virastojen sijoittaminen pääkaupunkiseudun ulkopuolelle on voimassa. Selvitykset ja niiden tulokset kootaan mikäli mahdollista vuosittain alueellistamisohjelmaan, jotta alueellistamistoimien vaikutuksia voidaan kokonaisuutenakin arvioida sekä tasapainottaa.

7 ALUEELLISTAMISTA TUKEVAT TOIMENPITEET

Sisäasiainministeriön asettamat kaksi työryhmää antoivat 26.11.2003 yhteisen raporttinsa alueellistamisen taloudellisista ja henkilöstöpoliittisista vaikutuksista ja toteuttamisen periaatteista. Koordinaatioryhmä on käsitellyt näitä periaatteita ja ne on esitetty tässä luvussa 7 valtioneuvoston periaatepäätöksen pohjaksi.

7.1 Taloudelliset periaatteet ja lähtökohdat

Taloudellisuus ja tehokkuus

Alueellistamisessa tulee ottaa huomioon taloudellinen kokonaisrationaalisuus. Tämä edellyttää tuottavuuden kehittämistä ja henkilöstökehityksen huomioimista ja suunnittelua. Toisaalta on otettava huomioon valtion toimintojen turvaaminen, mikä voi edellyttää menoja merkitseviä investointi- ja rahoituspäätöksiä. Alueellistaminen ja tuottavuuden kehittäminen kulkevat käsi kädessä. Niiden yhteensovittaminen on hallinnon kehittämisen strateginen valinta.

Alueellistettavan toiminnon tai yksikön kannalta toiminta ei saa huonontua siirtymävaiheen jälkeen. Lähtökohdana on pidettävä sitä, että siirtymävaiheen jälkeen alueellistamisella saadaan aikaan toiminnallisia ja taloudellisia hyötyjä. Alueellistettavan toiminnon on sovittava sijoitusympäristöönsä. Siten saadaan aikaan myönteisimmät kokonaisvaikutukset.

Rahoitus ja budjetointi

Alueellistamisessa tarvittava rahoitus turvataan. Rahoituksesta päätetään toimintoa tai yksikköä koskevan sijaintipäätöksen yhteydessä. Alueellistamisesta aiheutuvat valtion menot katetaan joko toimintamenoja uudelleen kohdentamalla tai osoittamalla tarkoitusta varten lisävaroja kehysneuvottelujen ja budjettimenettelyn yhteydessä. Alueellistamismenojen joustavin budjetointitapa on budjetoida ne hallinnonalojen ao. toimintamenomenteille.

Siirtymävaiheessa alueellistamisesta voi aiheutua ylimääräisiä kustannuksia, jotka voivat kuitenkin myöhemmin korvautua säästöinä. Siirtymävaiheen ylimääräiset kustannukset ja siirtymävaiheen "kiihokerahoitus" tulisi hyväksyä. Mikäli alueellistaminen on välttämätöntä hoitaa lyhyellä aikavälillä, tarvitaan usein lisärahoitusta. Varsinkin tällöin voi olla tarpeen osoittaa lisärahoitusta viraston budjettikehykseen ja vastaavasti kehystä voidaan myöhempinä vuosina pienentää syntyvien säästöjen seurauksena.

Budjettikäytäntöä kehitetään joustavammaksi niin, että ylimenokautena voidaan esimerkiksi hallinnonalojen sisällä tehokkaasti lisätä varoja alueellistettavalle toiminnalle.

Taloudelliset laskelmat

Alueellistamisen taloudellisia vaikutuksia on tarkasteltava usealla eri tasolla. Tasoja ovat yksityiset henkilöt ja kotitalous, alueellistettava toiminto, yksikkö tai virasto, kuntatalous, valtiontalous, aluetalous ja kokonaistalous. Laskelmat on pyrittävä tekemään ainakin viraston, valtiontalouden ja kokonaistalouden kannalta. Virastokohtaisista ja valtiontaloudellisista vaikutuksista on tehtävä vertailulaskelmat nykyisessä ja uudessa toiminnan sijaintivaihtoehdossa. On myös pyrittävä arvioimaan eri tasojen yhteisvaikutuksia.

7.2 Henkilöstöpoliittiset periaatteet ja lähtökohdat

Henkilöstön aseman turvaaminen

Alueellistaessaan toimintojaan valtio toimii esimerkillisen työnantajan tavoin. Ohjelmaa toteutetaan noudattaen hyvää henkilöstöpolitiikkaa. Vakinaista henkilöstöä ei veloiteta muuttamaan toiselle paikkakunnalle. Henkilöstön palvelusuhteen jatkuvuus valtiolla turvataan. Henkilöstön nykyisiä tehtäviä vastaava taso pyritään säilyttämään mahdollisimman hyvin.

Virastojen palveluksessa olevan vakinaisen henkilöstön toiselle paikkakunnalle siirtyminen toteutetaan vapaaehtoisuuden pohjalta ja henkilöstön asema ja edut turvataan yksikköjä ja toimintoja alueellistettaessa. Siirtymävelvollisuudesta on voimassa mitä siitä on puolustusvoimissa tai rajavartiolaitoksessa erikseen säädetty. Jos alueellistamistoimenpiteiden yhteydessä toteutetaan rationalisointitoimenpiteitä, henkilöstön asema turvataan tukemalla työllistymistä muihin tehtäviin tai toisen työnantajan palvelukseen. Henkilöstön aseman turvaamista edistetään myös käyttämällä pääkaupunkiseudun virastojen välisiä virkasiirtoja.

Alueellistamisia ja niistä aiheutuvia henkilöstövaikutuksia on kaikissa vaiheissa käsiteltävä viraston yhteistoimintasopimusten edellyttämässä yhteistoiminta-elimissä henkilöstön vaikutusmahdollisuudet varmistaen. Tiedotuksessa noudatetaan avoimuutta ja tiedotuksessa noudatettavat periaatteet kirjataan tiedotussuunnitelmaan.

Sisäiset tehtäväjärjestelyt ja uudelleen organisointi

Tehtäviä alueellistava virasto huolehtii viraston sisällä tehtävien uudelleenjärjestelyistä siten, että vakinaisen henkilöstön asema pystytään turvaamaan. Alueellistamistoimenpiteitä suorittavalla virastolla on ensisijainen vastuu virastonsa henkilöiden sijoittamisesta. Tämä edellyttää sitä, että organisaatioissa suoritetaan tehtäväjärjestelyjä ja henkilöstön tehtäväkuvia muutetaan muutosten vaatimalla tavalla. Jokaisen henkilön kanssa, jonka tehtäviin alueellistaminen vaikuttaa, on keskusteltava järjestelymahdollisuuksista.

Alueellistamisen edellyttämien resurssien turvaamiseksi on virastojen huolehdittava siitä, että mahdollisuudet toimintojen uudelleen järjestämiseksi ja resurssien uudelleen kohdentamiseksi käytetään hyväksi.

Hallinnonalan ja virastojen henkilöstöstrategiat ja henkilöstöpoliittiset periaatteet

Alueellistamisen henkilöstövaikutuksista on laadittava linjaukset virastokohtaisiin henkilöstöstrategioihin. Niissä on määriteltävä periaatteet, joilla henkilöstön asema turvataan ja toisaalta miten tuetaan toimintojen alueellistamista.

Ministeriöt koordinoivat hallinnonalallaan alueellistamisessa noudatettavia henkilöstöpoliittisia periaatteita ja linjauksia.

Vaihtoehtoja työn tekemisen muodoille

Tehtäviä alueellistettaessa selvitetään etätöiden käyttömahdollisuuksia erityisesti siirtymävaiheen järjestelyissä. Olemassa olevien virastojen yhteyteen voidaan tietoturvan varmistamiseksi muodostaa keskuksia, joista käsin on mahdollista tehdä etätöitä.

Tehtävien hoitamista voidaan myös hajauttaa siten, että osa alueellistettavista, uudelle sijoituspaikkakunnalle muodostuvan yksikön tehtävistä hoidetaan nykyisestä virastosta käsin siirtymäkauden aikana.

Osaamisen turvaaminen

Organisaation tehtävien suorittamiseksi tarvittava osaaminen varmistetaan niin nykytilanteessa kuin tulevaisuudessakin. Osaamistarvekartoituksia ja henkilöstön osaamiskartoituksia hyväksi käyttäen virasto huolehtii henkilöstönsä mahdollisuuksista osaamisen kehittämiseen niin nykyisessä kuin uusia tehtäviä vastaanottavassakin virastossa. Jotta organisaation tarvitsema osaaminen voidaan turvata, suunnitellaan osaamisen siirtäminen ja muut osaamisen turvaamisen keinot.

Henkilöstön itsensä vastuulla on osaltaan huolehtia työmarkkinakelpoisuudestaan ja siten valmiudestaan tehtäväjärjestelyihin.

Rekrytointi

Sitten kun alueellistamispäätökset on tehty, käynnistetään päätösten toimeenpanon edellyttämällä tavalla alueille palkattavan henkilöstön rekrytointi.

Mahdollisimman pätevän henkilöstön saaminen uusille sijoituspaikkakunnille varmistetaan koko rekrytointiprosessin huolellisella suunnittelulla ja toteutuksella.

Ennen rekrytointin käynnistämistä selvitetään henkilöstön tukimahdollisuudet.

Palvelussuhteen ehdot

Valtion toimintoja alueellistettaessa vakinaisen henkilöstön palvelussuhteen jatkuvuus turvataan. Järjesteltäessä alueellistamisen vuoksi uudelleen viraston tehtäviä, vakinaisen henkilöstön nykyistä tehtävää vastaava taso pyritään säilyttämään mahdollisimman hyvin.

Virastokohtaisissa tarkentavissa virkaehtosopimuksissa olevia sopimusmääräyksiä palkan määräytymisestä noudatetaan tehtävän muutostilanteissa.

Valtion yleisissä virka- ja työehtosopimuksissa on sopimusmääräykset virkamiesten (työntekijöiden) muuttokustannusten korvaamisesta. Sopimuksen mukaisesti muuttokustannukset korvataan virkamiehelle, joka mm. viraston tai sen osan siirtämisen taikka uudelleen järjestelyn tai virkamieslain 5 §:n mukaisen siirron johdosta joutuu muuttamaan toiselle paikkakunnalle.

Virastokohtaisesti voidaan neuvotella sopeuttamismäärärahan saamisesta viraston toimintamäärärahoihin mm. koulutusmahdollisuuksien järjestämistä varten.

Henkilöstön siirtymistä pääkaupunkiseudun ulkopuolelle uudelle sijaintipaikkakunnalle edistetään lisäksi erilaisin tukimuodoin käytettävissä olevien resurssien puitteissa.

7.3 Koordinaatio

Alueellistamisen valmistelun, päätöksenteon, toimeenpanon suunnittelun, toteuttamisen ja seurannan tulee olla koordinoitua. Menettelytapoja tulee jatkuvasti kehittää ja valmistelusta ja toimeenpanosta vastaaville yksiköille on turvattava riittävät voimavarat.

Alueellistamisen koordinaatioryhmä valmistelee ja koordinoi alueellistamista valtioneuvoston asetuksen (567/2002) edellyttämällä tavalla. Koordinaatioryhmä seuraa alueellistamisohjelman toimeenpanoa ja valmistelee ohjelmaan tehtävät tarkistukset. Sisäasiainministeriön asettama alueellistamissihteeristö toimii koordinaatioryhmää avustavana elimenä.

Alueellistamisen yleinen koordinointi on valtioneuvoston kanslian ja sisäasiainministeriön vastuulla. Valtiovarainministeriö vastaa alueellistamiseen liittyvästä henkilöstösuunnittelusta. Työministeriö vastaa alueellistamiseen liittyvästä työvoimasuunnittelusta ja koordinoi alueellistamisen edellyttämää työnvälitystä. Työvoimatoimistoissa käynnistetään alueellistamisen tarvitsema työvoimapalvelu.

Alueellistamisen valmistelua, toimeenpanoa ja seurantaa varten ministeriöihin tulisi asettaa yhteistyöryhmä, jossa henkilöstön tulee olla asianmukaisesti edustettuna. Ellei tällaista erityistä yhteistyöryhmää aseteta, alueellistamistehtävät tulee osoittaa jonkin jo olemassa olevan elimen tehtäväksi.

Alueellistamisen henkilöstöpoliittisten periaatteiden toteutumisen seurantaa varten perustetaan valtioneuvoston kanslian yhteyteen seurantaryhmä, jossa on työnantajan edustus sekä edustus kustakin valtion pääsopijajärjestöstä.

7.4 Siirtojen toteuttamisen menetelmällinen tuki

Alueellistamisen toimeenpanon edistämiseksi järjestetään virastoille käytännön toteutuksessa tarvittavaa menetelmällistä tukea.

Henkilöstön siirtymistä uudelle sijoituspaikkakunnalle tuetaan työnantajan käytössä olevien tukimuotojen lisäksi selvittämällä alueen työ-, koulutus- ja palvelumahdollisuudet.

Alueellistamistehtävään on irrotettava riittävä määrä henkilöstöä niin alueellistamistoimia suorittavassa virastossa kuin myös uusia tehtäviä vastaanottavassa organisaatiossa.

Henkilöstöpoliittisten periaatteiden mukaisesti toimintojen siirrot toteutetaan

- pääkaupunkiseudulla työskentelevän henkilöstön vapaaehtoisin siirtymisin sekä
- suurin rekrytoinnein uudelle sijoituspaikkakunnalle.

Henkilöstön vapaaehtoinen siirtyminen pääkaupunkiseudulta vaatii tuekseen hallinnonalan sisäisiä ja hallinnonalojen välisiä tehtävä- ja henkilösiirtoja. Niillä voidaan nopeuttaa toimintojen siirtymistä ja siten minimoida kahdella paikkakunnalla toimimisesta aiheutuvia haittoja. Henkilöstön vapaaehtoista siirtymistä tukemaan tarvitaan myös yhteisiä menettelyjä ja siirtoihin liittyviä yhteisiä tukiperiaatteita. Niitä tarvitaan myös uudelleen järjestelyissä pääkaupunkiseudulla.

Hallinnon palveluksessa olevan henkilöstön ikärakenteesta johtuva nopeutuva poistuma mahdollistaa suoraa rekrytointia, joka tulisi kohdistaa siirrettäviin toimintoihin uusille sijoituspaikkakunnille. Poistuman mahdollisimman hyvä hyödyntäminen vaatii systemaattista suunnittelua ja hallinnollista tukea vapautuvien resurssien kohdistamiseksi tukemaan alueellistamishankkeita. Resurssien kohdentaminen vaatii hallinnonalojen sisäistä ja niiden välistä yhteistyötä.

Alueellistamisen vaatiman monimuotoisen yhteistyön toteuttamista varten virastojen avuksi tarvitaan virastojen välisiä verkostoja sekä erilaista koordinoitua tukea. Tarvittavan tuen järjestämistä varten ehdotetaan perustettavaksi määräaikainen yleinen tukihanke, joka toimisi valtiovarainministeriön yhteydessä. Hankkeen resurssiksi tulisi nimetä hallinnon ohjauksen ja henkilöstöhallinnon asiantuntemusta lähinnä valtiovarainministeriöstä. Hankkeessa olisi myös sisäasiainministeriön edustus. Näiden lisäksi kutakin tapausta käsittelemään nimettäisiin tapauskohtaisesti asiantuntijoita alueellistettavasta toiminnosta ja paikkakunnalta, jota alueellistaminen kulloinkin koskee.

Raporttiin liittyvä lausuma

Marja Heikkinen-Jarnolan lausuma

Alueellistamisohjelman periaatteet ja linjaukset

Raportissa on ehdotettu, että ”ohjelmaa toteutetaan noudattaen hyvää henkilöstöpolitiikkaa. Vakinaista henkilöstöä ei velvoiteta muuttamaan toiselle paikkakunnalle. Henkilöstön palvelussuhteen jatkuvuus valtiolla turvataan. Henkilöstön nykyisiä tehtäviä vastaava taso pyritään säilyttämään mahdollisimman hyvin”. Lisäksi raportissa on todettu ”Alueellistamisohjelmaa laadittaessa selvitetään toimenpiteiden taloudelliset vaikutukset. Tavoiteltaessa kokonais- ja aluetaloudellisia hyötyjä, toiminnan tuottavuuden nousua ja pidemmän aikavälin valtiontaloudellisia hyötyjä tarvitaan sijoitusratkaisuisissa yleensä toiminnosta riippuen joitakin siirtymävaiheen investointeja ja varsinkin henkilöstön osalta erityisjärjestelyjä, jotka aiheuttavat pääsääntöisesti kertaluontoisia lisämenoja. Ne katetaan ensisijaisesti voimavaroja hallinnonaloilla uudelleen kohdentamalla tai tarvittaessa lisärahoituksella, josta päätetään kehys- ja budjettimenettelyssä.”

Ehdotetun henkilöstöpolitiikan noudattaminen merkitsee merkittäviä menoja lisääviä vaikutuksia. Ehdotuksien perustaksi ei ole kuitenkaan laadittu taloudellisia laskelmia. Liikenne- ja viestintäministeriön kehyksissä ei ole varauduttu edellä mainittuihin lisämenoihin eikä sellaisten rahoitus ole mahdollista nykyisiä voimavaroja uudelleen kohdentamalla. Taloudellisten vaikutusarvioiden laatimisen tärkeyttä korostaa se, että pitkäjänteiseen ohjelmaan lienee tarkoitus sisällyttää myös muita toimintoja kuin valtion yksikköjen ja toimintojen sijoittamista koskevasta toimivallasta annetun lain (363/2992) ja sen perusteella annetun asetuksen (567/2002) mukaisia tilanteita (perustetaan uusi yksikkö tai toiminto, laajennetaan olemassa olevaa toimintaa oleellisesti tai organisoidaan olemassa olevaa toimintaa merkittävästi uudelleen).

Lisäksi on korostettava tapauskohtaista valmistelua ja sopimista henkilöstöjärjestöjen kanssa. Keskeisessä asemassa on virastojen johto ja henkilöstö.

Liite: Alueiden tila, vahvuudet ja erikoistuminen

Alueiden tilasta, vahvuuksista ja erikoistumisesta on koottu tiivistetysti seuraavat perustiedot:

Alueen strateginen erikoistuminen

Lyhyt luonnehdinta maakunnan toiminnallisista klustereista ja vahvuuksista perustuu maakunnilta pyydettyyn materiaaliin.

Osaamisen institutionaalinen perusta

Osaamisen institutionaalista perustaa kuvataan sen mukaan onko alueella yliopisto, yliopistokeskus/yliopiston filiaali, ammattikorkeakoulu tai erikoistumista tukevia tutkimuslaitoksia. Korkeaa osaamista vaativien toimintojen alueellistamisen edellytyksenä on usein, että alueella on yliopisto. Koulutetun työvoiman saatavuus on tärkeä kriteeri. Luettelo alueen erikoistumista ja vahvuuksia tukevista tutkimuslaitoksista perustuu maakuntien liitoilta saatuun aineistoon.

Julkisen sektorin toimijoita

Valtionhallinnon sijoittuminen alueelle voi tuoda lisäarvoa alueen institutionaaliseen rakenteeseen. Hallintopalvelujen olemassa oleva keskittyminen tarjoaa myös mahdollisuuden sijoitettavien toimintojen kehittämiseksi. Tässä on listattu keskeisimpiä valtionhallinnon toimijoita (lääninhallitus, TE-keskus, alueellinen ympäristökeskus, tiepiiri). Toimintojen alueellistamisen kannalta tärkeimmät toimijat määrittyvät tapauskohtaisesti. Maakunta-aineistoon pohjautuen on listattu alueen erikoistumisen kannalta keskeisimpiä toimijoita.

Osaamiskeskusohjelma ja aluekeskusohjelma

Alueen strateginen erikoistuminen tulee esiin mm. aluekeskusohjelman ja/tai osaamiskeskusohjelman painotuksissa. Aluekeskusohjelma-alueiden linjauksista vuodelle 2004–2006 on nostettu esiin sellaisia tavoitteita ja toimenpiteitä, jotka tukevat erikoistumista. Osaamiskeskusohjelmista on mainittu painopistealueet. Verkosto-osaamiskeskukset mainitaan koordinoivan paikkakunnan yhteydessä.

Tilasto-osa aluekeskusohjelma-alueittain:

Väkiluku:	Alueen väkiluku 31.12.2002. Lähde: Tilastokeskus.
Työpaikat:	Alueella työssäkäyvät 2001 (ennakkotieto). Lähde: Tilastokeskus.
Valtion työpaikat:	Valtion virastojen ja liikelaitosten palveluksessa olevat vuonna 2001. Lähde: Tilastokeskus, työssäkäyntitilasto.
Työttömyysaste:	Työttömien osuus työvoimasta syyskuussa 2003. Lähde: Työministeriö.
BKTA:	Alueellinen bruttokansantuote €/asukas vuonna 2001. Lähde: Tilastokeskus, vahvistamattomat laskelmat.

Korkea-astekoulutettuja:	Korkea-astekoulutettujen osuus alueen yli 15-vuotiaista 31.12.2001. Lähde: Tilastokeskus.
Muuttotase:	Vuosien 2000, 2001, 2002 vuosittaisten muuttotaseiden (%) keskiarvo. Muuttojen määrä suhteutettu aluekeskuksen väestöön. Lähde: Tilastokeskus.
Työpaikat, muutos:	Työpaikkojen määrän muutos vuodesta 1998 vuoteen 2001. Vuoden 2001 tieto on ennakkotieto. Lähde: Tilastokeskus.
Aluetalous, muutos:	Aluekeskusohjelma-alueen arvonlisäyksen muutos, joka on laskettu vuosien 1996–1998 ja 1999–2001 keskiarvoisista arvonlisäyksistä. Lähde: Tilastokeskus, vahvistamattomat laskelmat.
Alueen T&K -menot:	Tutkimus- ja kehittämistoiminnan menot euroa/asukas vuonna 2000. Lähde: Tilastokeskus.
Saavutettavuus:	Potentiaalinen saavutettavuus on indeksiluku, joka kuvaa aluekeskuksen saavutettavuutta verrattuna Helsinkiin (Helsinki=100). Lähde: Aluekeskukset -koko kuva -julkaisu.
Toiminnall.erikoistuminen:	Ko. sektorin työpaikkojen osuus alueen työpaikoista suhteessa ko. sektorin työpaikkojen osuuteen koko maassa. Mitä suurempi luku, sen erikoistuneempi alue on. Tiedot vuodelta 2001. Lähde: Tilastokeskus.

Tietojen päivitys

Maakuntia ja aluekeskusohjelma-alueita koskevaa aineistoa täydennetään ja päivitetään sekä tilastotiedoin että alueiden erikoistumista ja vahvuuksia koskevin kuvauksin.

ETELÄ-KARJALA

Alueen strateginen erikoistuminen

Etelä-Karjala on johtava metsäteollisuuden keskittymä. Maakunnan vahvuutena on EU:n ja Venäjän ulkoraja liikennemäärältään kasvavine rajanylityspaikkoineen (EU:n ulkoraja-asiantuntemus). Maakunnan ydinalueella toteutetaan Saimaankaupunki -hanketta. Valtion toimintojen sijoittuminen alueelle vahvistaisi Saimaankaupungin asemaa Kaakkois-Suomen keskuksena.

Osaamisen institutionaalinen perusta

- Lappeenrannan teknillinen yliopisto
- Etelä-Karjalan AMK (AMK+ ammattiopisto ja ammattikoulu muodostavat maakunnan koulutuskuntayhtymän)
- Humanistinen AMK (Joutseno)
- Erikoistumista tukevia tutkimuslaitoksia: VTT:n yksikkö (Lappeenranta)

Julkisen sektorin toimijoita

- Kaakkois-Suomen TE-keskuksen palvelupiste (Lappeenranta)
- Kaakkois-Suomen ympäristökeskuksen sivutoimipaikka (Lappeenranta)
- Erikoistumista tukevia toimijoita: Kaakkois-Suomen rajavartioston esikunta (Imatra), Itäisen tullipiirin esikunta (Lappeenranta)

Kaakkois-Suomen osaamiskeskuksen osaamisalat:

- Korkean teknologian metallirakenteet
- Metsäteollisuuden prosessit ja järjestelmät
- Logistiikka
- Venäjä liiketoimintaympäristönä.

Etelä-Karjalan aluekeskusohjelman painopisteitä:

- Metsäklusteri ml. energia- ja ympäristöala.
- Osaava Etelä-Karjala: Pohjoisen ulottuvuuden tutkimuskeskuksen, Etelä-Karjala-instituutin sekä Kaakkois-Suomen sosiaalialan osaamiskeskus Socom Oy:n toiminnan jatkuvuuden turvaaminen.
- Venäjään, hyvinvointipalveluihin ja matkailuun keskittyvä elinkeinopolitiikka: monikulttuurinen rajakeskus, Venäjän kaupan, kansainvälisen yritystoiminnan, tutkimuksen ja koulutuksen sekä rajaliikenteen tukiasema; poliisin, tullin, rajan ja lähialueyh-teistyön viranomaistoimintojen laajentaminen, matkailukeskus.
- Saimaankaupunki -hanke.

Etelä-Karjalan AKO

Väkiluku	115 069	Muuttotase	0,4 ‰
Työpaikat	46 566	Työpaikat, muutos	3,0 ‰
Valtion työpaikat	3 011		
Työttömyysaste	13,9 ‰		
BKTA €/asukas	24 165	Aluetalous, muutos	20,0 ‰
Korkea-astekoulutettuja	20,4 ‰		
Alueen T&K -menot/asukas	429 euroa		
Saavutettavuus	48		
<i>Toiminnallinen erikoistuminen</i>			
alkutuotanto	0,71		
teollisuus	1,25		
yksityiset palvelutoiminnot	0,90		
julkiset palvelutoiminnot	0,97		

ETELÄ-POHJANMAA

Alueen strateginen erikoistuminen

Seinäjoella on hallinto- ja osaamispalvelujen sekä kaupan alan keskittymä. Tutkimuksen, koulutuksen ja teknologian siirron rakenteisiin on investoitu voimakkaasti. Maakunnallisen innovaatiojärjestelmän keskeisiä toimijoita ovat Seinäjoen yliopistokeskuksen yksiköt ja Seinäjoen ammattikorkeakoulu. Osana innovaatioverkostoa Seinäjoelle on rakentunut EPANET-verkosto, jossa on yli kymmenen tutkimusprofessuuria. Elintarvikeklusteri on maakunnan ykkösklusteri. Se työllistää laajassa merkityksessä n. 20 000 ihmistä. Etelä-Pohjanmaalle on keskittynyt voimakas alkutuotanto (9 % Suomen alkutuotannon työpai-koista). Metalliklusteri (teknologiateollisuus) on kytkeytynyt elintarvikeklusteriin kone- ja laitevalmistuksen kautta ja on Etelä-Pohjanmaan suurin vientisektori työllistäen yli 6 000 ihmistä. Puutuoteklusteri sisältäen huonekalu- ja muun puutuoteteollisuuden työllistää 3 000 ihmistä ja Etelä-Pohjanmaalla toimii yli 500 alan yritystä. Pk-yrittäjyys on tyypillistä Etelä-Pohjanmaalle.

Osaamisen institutionaalinen perusta

- Seinäjoen yliopistokeskus
- Seinäjoen AMK
- Kärkiklusteria tukevia tutkimuslaitoksia: Helsingin yliopiston Maaseudun tutkimus- ja koulutuskeskus (Seinäjoki), Eläinlääkintä- ja elintarviketutkimuslaitos (Seinäjoki), Maa- ja elintarviketalouden tutkimuskeskuksen tutkimusasema (Ylistaro), Teknologia-keskus FoodWest Oy (Seinäjoki)

Julkisen sektorin toimijoita

- Etelä-Pohjanmaan TE-keskus (Seinäjoki)
- Länsi-Suomen ympäristökeskuksen sivutoimipaikka (Seinäjoki)
- Erikoistumista tukevia toimijoita: mm. Etelä-Pohjanmaan metsäkeskus (Seinäjoki), Vaasan tiepiirin toimipiste (Seinäjoki), Kelan Länsi-Suomen aluekeskus (Seinäjoki)

Seinäjoen seudun osaamiskeskuksen painopisteet:

- Elintarvike
- Älytekniikka (vuodesta 2003).

Seinäjoen seudun aluekeskusohjelman painopisteitä:

- Osaamisympäristön kehittäminen: osaamisrakenteiden, kuten EPANET-tutkimus-professuuriverkoston, yliopistokeskuksen, osaamiskeskuksen, AMK:n hyödyntäminen.
- ICT-ala: yrittäjyyteen aktivointi, alueen markkinointi.
- Elintarvikeala: elintarvikealan näkyvyyttä ja imagoa parantavat hankkeet.
- Metallit: osaamiskeskittymien vahvistamista ja yhteistyötä tukevat hankkeet, kärkiyritysten roolin vahvistaminen yritysverkostoissa.

- Puutuoteala: ICT:n soveltamista tukevat toimet, toimijaverkoston yhteistyö.
- Hyvinvointiklusteri: hyvinvointi ja telelääketiede.

Kauhajoen verkostopilotin painopisteitä:

- Uusien liiketoimintamallien kehittäminen Suupohjan alueen erikoistuneilla kärkialoilla eli logistisissa järjestelmissä, huonekalu- ja elintarvikealalla.
- Osaamispääoman nostaminen oppimisympäristöjä ja korkeakouluuyhteyksiä kehittämällä.

Seinäjoen AKO

Väkiluku	146 473	Muuttotase	-3,1 ‰
Työpaikat	58 971	Työpaikat, muutos	3,0 %
Valtion työpaikat	1 923		
Työttömyysaste	9,0 %		
BKTA €/asukas	16 931	Aluetalous, muutos	17,3 %
Korkea-astekoulutettuja	19,8 %		
Alueen T&K -menot/asukas	151 euroa		
Saavutettavuus	51		
<i>Toiminnallinen erikoistuminen</i>			
alkutuotanto	2,24		
teollisuus	1,16		
yksityiset palvelutoiminnot	0,78		
julkiset palvelutoiminnot	0,96		

Kauhajoen verkostopilotti

Väkiluku	30 074	Muuttotase	-8,1 ‰
Työpaikat	10 511	Työpaikat, muutos	-1,1 %
Valtion työpaikat	208		
Työttömyysaste	10,1 %		
BKTA €/asukas	12 839	Aluetalous, muutos	12,7 %
Korkea-astekoulutettuja	13,8 %		
Alueen T&K -menot/asukas	51 euroa		
Saavutettavuus	39		
<i>Toiminnallinen erikoistuminen</i>			
alkutuotanto	3,61		
teollisuus	1,25		
yksityiset palvelutoiminnot	0,65		
julkiset palvelutoiminnot	0,84		

ETELÄ-SAVO

Alueen strateginen erikoistuminen

Etelä-Savon visiossa korostetaan alueen linkittymistä Helsingin ja Pietarin metropoliseutuihin. Maakuntaa luonnehditaan palvelu-, teollisuus- ja kulttuurikeskuksena. Etelä-Savossa on julkisen sektorin ja maa- ja metsätalouden osuus työpaikoista korkea. Maakunnassa on tarjolla työvoimaa, sillä ammattikorkeakoulut tarjoavat koulutusta kaikilla koulutusaloilla painopisteenä erityisesti tekniikka ja liikenne. Tarjolla on myös painopistettä tukevaa tutkimus- ja osaamiskeskustoimintaa. Yliopistoyksiköissä on maaseutuun, matkailuun ja yritystoimintaan liittyvää erityisosaamista. Vahvin klusteri on metsä ja puu, jossa pääpaino on mekaanisessa puunjalostuksessa. Muita vahvoja klustereita ovat metalli, elintarviketalous (ml. luomu), hyvinvointi (julkiset sosiaali- ja terveystaloudet sekä kuntoutuspalvelut) sekä matkailu ja kulttuuri.

Osaamisen institutionaalinen perusta

- Mikkelin yliopistokeskus
- Joensuun yliopisto (Savonlinnan kampus: opetus, kielet/tulkkaus ja matkailu)
- Mikkelin AMK ja Diakonia-AMK (Pieksämäki)
- Erikoistumista tukevia tutkimuslaitoksia: YTI Tutkimuskeskus ja Maa- ja elintarviketalouden tutkimuskeskus/ekologinen tuotanto, Mikkelin maakunta-arkisto ja Elinkeinoelämän keskusarkisto

Julkisen sektorin toimijoita

- Itä-Suomen lääninhallitus (Mikkeli)
- Etelä-Savon TE-keskus (Mikkeli)
- Etelä-Savon ympäristökeskus (Mikkeli)
- Erikoistumista tukevia toimijoita: mm. Itäisen maanpuolustusalueen esikunta (Mikkeli), Mikkelin sotilasläänin esikunta

Osaamiskeskukset:

- Mikkelin seudun osaamiskeskuksen painopisteenä on komposiitit ja pinnoitteet.
- Matkailun verkosto-osaamiskeskus (Savonlinna koordinoi).

Mikkelin seudun aluekeskusohjelman painopisteitä:

- Osaamisen kehittäminen sisältäen mm. yliopistokeskuksen toiminnan vahvistamisen ja tutkimustoiminnan vakinaistamisen (myös YTI Tutkimuskeskus/MAMK).
- Palvelurakenteiden kehittäminen.

Savonlinnan seudun aluekeskusohjelman painopisteitä:

- Toimintaedellytysten kehittäminen elinkeinostrategian painopistealoilla eli matkailussa, mekaanisessa puunjalostuksessa, teknologiatoimialoilla (ml. metalli).
- Osaamisen ja koulutuksen kehittäminen painopistealoilla: tutkijayhteisön muodostaminen, alueellistamistoiminnot, IP –palveluyhteisötoiminta-malli, palkkahallinto.

Mikkelin AKO

Väkiluku	82 777	Muuttotase	-2,6 ‰
Työpaikat	32 035	Työpaikat, muutos	3,7 %
Valtion työpaikat	2 193		
Työttömyysaste	11,8 %		
BKTA €/asukas	16 877	Aluetalous, muutos	14,8 %
Korkea-astekoulutettuja	19,4 %		
Alueen T&K -menot/asukas	82 euroa		
Saavutettavuus	52		
<i>Toiminnallinen erikoistuminen</i>			
alkutuotanto	2,24		
teollisuus	0,85		
yksityiset palvelutoiminnot	0,79		
julkiset palvelutoiminnot	1,14		

Savonlinnan AKO

Väkiluku	48 742	Muuttotase	-6,2 ‰
Työpaikat	17 249	Työpaikat, muutos	-1,6 %
Valtion työpaikat	755		
Työttömyysaste	14,4 %		
BKTA €/asukas	14 799	Aluetalous, muutos	8,2 %
Korkea-astekoulutettuja	18,1 %		
Alueen T&K -menot/asukas	139 euroa		
Saavutettavuus	32		
<i>Toiminnallinen erikoistuminen</i>			
alkutuotanto	2,33		
teollisuus	0,92		
yksityiset palvelutoiminnot	0,79		
julkiset palvelutoiminnot	1,12		

ITÄ-UUSIMAA

Alueen strateginen erikoistuminen

Maakunnan sijainti lähellä pääkaupunkiseutua on hyvä. Porvoo on kasvava maakuntakeskus. Vahvuutena maakunnassa nähdään kaksikielisyys ja vahva kulttuuriperintö, mm. rakennusperintö. Itä-Uudellamaalla suurin työllistäjä on energia-ala. Seuraavaksi suurimmat työllistäjät ovat sähköinen talotekniikka sekä kemia ja muovi. Muita klustereita ovat media- ja viestintä, elintarviketeollisuus sekä matkailu ja kulttuuriteollisuus (tavoitteena kulttuurialan osaamiskeskittymän vahvistaminen). Öljyntorjunnan osaamiskeskus on yksi maakunnan kärkihankkeista. Ympäristöala on maakunnan ominaispiirteiden kannalta keskeinen.

Osaamisen institutionaalinen perusta

- Helsingin liiketalouden AMK, Laurea, Porvoo-instituutti, Stadia, Nylands Svenska Yrkeshögskola Arcada (Loviisa)

Itä-Uudellamaalla ei ole osaamiskeskusohjelmaan kuuluvaa osaamiskeskusta.

Itä-Uudenmaan aluekeskusohjelman painopisteitä:

- Elinkeinot -painopistealueella mm. Itä-Uudenmaan sähköisen talotekniikan osaamiskeskittymän kehittäminen.
- Kulttuuriyrittämisen ja -matkailun tukeminen, maakuntaidentiteetin vahvistaminen, kulttuuriyritysten toiminta- ja kasvuedellytysten tukeminen.
- Koulutus ja osaaminen: koulutus-, kehittämis- ja tutkimustoimintojen tarpeen selvittäminen, korkeakoulutustarjonnan ja -palvelujen kehittäminen ja lisääminen, Itä-Uudenmaan korkeakoulukeskuksen ja neuvontapisteen perustaminen.

Itä-Uudenmaan AKO

Väkiluku	90 934	Muuttotase	5,6 ‰
Työpaikat	33 649	Työpaikat, muutos	3,2 %
Valtion työpaikat	618		
Työttömyysaste	7,1 %		
BKTA €/asukas	19 716	Aluetalous, muutos	11,4 %
Korkea-astekoulutettuja	23,5 %		
Alueen T&K -menot/asukas	611 euroa		
Saavutettavuus	86		
<i>Toiminnallinen erikoistuminen</i>			
alkutuotanto	1,21		
teollisuus	1,26		
yksityiset palvelutoiminnot	0,85		
julkiset palvelutoiminnot	0,88		

KAINUU

Alueen strateginen erikoistuminen

Maakunnan toiminnallisista klustereista merkittävin on ICT + elektroniikka (1 500 työpaikkaa), jossa keskeisin osaamisalue on mittaustekniikka. Innovaatioympäristöä tukee mm. Mittaustekniikan osaamiskeskus, Mittaustekniikan tutkimuskeskuksen perustaminen yhteistyössä VTT:n, Oulun yliopiston ja Kajaanin ammattikorkeakoulun kanssa. Elämys-tuotannon klusterin muodostavat matkailu, kulttuuri ja liikunta. Metsä ja puu –sekä elintarviketalous -klustereiden lisäksi muita merkittäviä toimialoja ovat metalliteollisuus ja kivitoimiala. Kainuun hallintokokeiluun liittyvät toimenpiteet sisältävät mm. henkilöstöhallinnon ylläpitotehtävien keskittämisen Kainuun TE-keskukseen. Suomen suurimman valmistusprikaatin, Kainuun Prikaatin ja alueen elinkeinoelämän kumppanuus on kehittynyt pitkälle, sopimusperusteilla.

Osaamisen institutionaalinen perusta

- Kajaanin yliopistokeskus
- Kajaanin AMK
- Erikoistumista tukevia tutkimuslaitoksia: mittaustekniikan laboratorio, biotekniikan laboratorio, Maa- ja elintarviketalouden tutkimuskeskuksen Kainuun tutkimusasema

Julkisen sektorin toimijoita

- Oulun lääninhallituksen Kajaanin toimipiste
- Kainuun TE-keskus (Kajaani)
- Kainuun ympäristökeskus (Kajaani)
- Erikoistumista tukevia toimijoita: mm. Kainuun Prikaati

Kainuun seudun osaamiskeskuksen osaamisalat:

- Mittaustekniikka (Kajaani)
- Kamarimusiikki (Kuhmo).

Kajaanin kaupunkiseudun aluekeskusohjelman painopisteitä:

- Osaaminen: yliopistokoulutus alueen kasvu- ja mahdollisuusaloille, matkailualan koulutus, matemaattis-luonnontieteellinen opettajakoulutus, Snowpolis: liikunta ja bioteknologian koulutus-, tutkimus- ja yrityskeskittymä jne.
- Oulu-Kajaani -kehityskäytävähanke.
- Kulttuuri muodostaa keskeisen alueen vetovoimaisuutta lisäävän osaamisalan. Kulttuuri tukee alueen matkailua.

Kajaanin AKO

Väkiluku	55 261	Muuttotase	-9,1‰
Työpaikat	20 406	Työpaikat, muutos	-1,8 %
Valtion työpaikat	1 762		
Työttömyysaste	14,9 %		
BKTA €/asukas	17 041	Aluetalous, muutos	7,1 %
Korkea-astekoulutettuja	20,9 %		
Alueen T&K -menot/asukas	237 euroa		
Saavutettavuus	28		
<i>Toiminnallinen erikoistuminen</i>			
alkutuotanto	1,23		
teollisuus	0,83		
yksityiset palvelutoiminnot	0,82		
julkiset palvelutoiminnot	1,24		

KANTA-HÄME

Alueen strateginen erikoistuminen

Kanta-Hämeen tärkein vahvuus on saavutettavuudessa sekä valtakunnallisesti että pääkaupunkiseudun kannalta. Alueellistamisen kannalta keskeisimmät klusterit ovat erityisesti elintarvikeala (bioteknologia), osaaminen ja oppiminen (tietoteollisuus) sekä julkinen hallinto (ml. maanpuolustus). Perinteisiä vahvoja toimialoja ovat metalli sekä rakentaminen ja rakennusaineteollisuus. Hämeenlinnan seutu on elinkeinorakenteeltaan monipuolinen eikä kovin pitkälle erikoistunut. Seudun osaamisperusta nojaa vahvasti Hämeen ammattikorkeakouluun, joka on aktiivinen kehittäjäosapuoli. Forssan seudulla on teolliset perinteet. Nyt suurimmaksi teollisuudenalaksi on noussut elintarviketeollisuus.

Osaamisen institutionaalinen perusta

- Hämeen AMK
- Tampereen yliopiston opettajankoulutuslaitos
- Erikoistumista tukevia tutkimuslaitoksia: Maa- ja elintarviketalouden tutkimuskeskus (Jokioinen), Lihateollisuuden tutkimuskeskus (Hämeenlinna), Lihateollisuusopisto (Hämeenlinna), Meijerioppilaitos (Hämeenlinna), Perunantutkimuslaitos (Lammi), ohutlevyalan osaamiskeskittymä

Julkisen sektorin toimijoita

- Etelä-Suomen lääninhallitus (Hämeenlinna)
- Hämeen TE-keskuksen palvelupiste (Hämeenlinna)
- Hämeen ympäristökeskus (Hämeenlinna)

Osaamiskeskukset:

- Hämeen osaamiskeskuksen osaamisalana on ammatillinen osaaminen ja oppiminen.
- Elintarvikealan verkosto-osaamiskeskus (Jokioinen koordinoi).

Hämeenlinnan seudun aluekeskusohjelman painopisteitä:

- Seutu- ja elinkeinostrategian kehittämishankkeet: InnoFactory -metallin koulutus ja tuotekehitys.
- Osaamisen ja innovaatioympäristön kehittäminen: rakennetun ympäristön kehittämiskeskus, muotoilun ja ohjelmopalvelutuotannon kehittämiskeskus, bio- ja elintarvikealan kehittämiskeskus, hyvinvointialan tutkimus- ja kehittämiskeskus, osaamisen kehittämiskeskus, Digital Learning Lab (DLL), Innopark: Hämeen ammattikorkeakoulun rakennusvaiheiden toteuttaminen.

Forssan seudun aluekeskusohjelman painopisteitä:

- Huippuosaaminen elintarvike- ja ympäristöalalla sekä bioteknologiassa: Agropolis-Tiedepuisto, Bio- ja elintarvike-elektroniikan tutkimusyksikkö.
- Informaatioteknologian soveltamisen osaaminen, tutkimus- ja yrityspalvelukokonaisuus.

Hämeenlinnan AKO

Väkiluku	88 187	Muuttotase	3,1 ‰
Työpaikat	34 814	Työpaikat, muutos	3,5 %
Valtion työpaikat	3 118		
Työttömyysaste	10,0 %		
BKTA €/asukas	19 079	Aluetalous, muutos	6,5 %
Korkea-astekoulutettuja	23,4 %		
Alueen T&K -menot/asukas	188 euroa		
Saavutettavuus	85		
<i>Toiminnallinen erikoistuminen</i>			
alkutuotanto	1,07		
teollisuus	1,13		
yksityiset palvelutoiminnot	0,79		
julkiset palvelutoiminnot	1,16		

Forssan AKO

Väkiluku	35 557	Muuttotase	-2,9 ‰
Työpaikat	15 297	Työpaikat, muutos	2,3 ‰
Valtion työpaikat	787		
Työttömyysaste	10,6 ‰		
BKTA €/asukas	19 133	Aluetalous, muutos	10,4 ‰
Korkea-astekoulutettuja	18,7 ‰		
Alueen T&K -menot/asukas	713 euroa		
Saavutettavuus	70		
<i>Toiminnallinen erikoistuminen</i>			
alkutuotanto	1,54		
teollisuus	1,60		
yksityiset palvelutoiminnot	0,82		
julkiset palvelutoiminnot	0,74		

KESKI-POHJANMAA

Alueen strateginen erikoistuminen

Kokkola on kaksikielinen kaupunki, jonka logistinen asema on keskeinen. Koulutuspalvelut ovat vahvistuneet merkittävästi itsenäisen ammattikorkeakoulun sekä Kokkolan yliopistokeskuksen palvelujen myötä. Kokkolaa ympäröivä seutu on alkutuotantovaltainen, mutta voimaperäisen maatalouden aluetta. Teollisuuden toimialoista vahvin on kemia ja sitä soveltava teollisuus, joiden ympärille muodostuva keskittymä on valtakunnallisesti merkittävä. Toisen vahvan klusterin muodostaa metalli- ja konepajateollisuus, jossa laserpinnoituksen teollinen soveltaminen on merkittävänä teknologiana. Lisäksi seudulla yhdessä Pietarsaaren seudun kanssa sijaitsee vahva veneteollisuuden keskittymä. Painotuksina myös satama ja logistinen osaaminen ja alkutuotannon erikoistuminen.

Osaamisen institutionaalinen perusta

- Kokkolan yliopistokeskus
- Jyväskylän yliopiston filiaali, Oulun yliopiston filiaali, Vaasan yliopiston filiaali
- Keski-Pohjanmaan AMK
- Erikoistumista tukevia tutkimuslaitoksia: Keski-Pohjanmaan teknologiakeskus KETEK, Keski-Pohjanmaan ammattikorkeakoulun tutkimusyksikkö CENTRIA, Chydenius-Instituutin tutkimus- ja kehitystoiminta, Maa- ja elintarviketalouden tutkimuskeskuksen turkiskoeasema (Kannus), Metsätalouden tutkimuslaitoksen toimipiste (Kannus)

Julkisen sektorin toimijoita

- Länsi-Suomen ympäristökeskuksen sivutoimipaikka (Kokkola)
- Pohjanmaan TE-keskuksen palvelupiste (Kokkola)
- Erikoistumista tukevia toimijoita: mm. Etelä-Pohjanmaan metsäkeskuksen Kokkolan toimipiste

Kokkolan seudun osaamiskeskuksen painopisteenä:

- Kemia.

Kokkolan seudun aluekeskusohjelman painopisteitä:

- Laserpinoituksen verkostoitunut osaja- ja yritystoiminta.
- Tieto- ja viestintäteknikkaosaamisen ja yritystoiminnan kehittäminen.
- Venetoimiala.
- Korkeakoulu- ja yliopistoyhteistyö, yliopistokeskustoiminnan kehittäminen.

Kokkolan AKO

Väkiluku	52 269	Muuttotase	-4,9 ‰
Työpaikat	21 071	Työpaikat, muutos	4,9 %
Valtion työpaikat	824		
Työttömyysaste	10,9 %		
BKTA €/asukas	18 597	Aluetalous, muutos	16,1 %
Korkea-astekoulutettuja	19,4 %		
Alueen T&K -menot/asukas	172 euroa		
Saavutettavuus	33		
<i>Toiminnallinen erikoistuminen</i>			
alkutuotanto	1,59		
teollisuus	1,07		
yksityiset palvelutoiminnot	0,83		
julkiset palvelutoiminnot	1,01		

KESKI-SUOMI

Alueen strateginen erikoistuminen

Keski-Suomen merkittävin teollinen klusteri on metsäklusteri (puutuote-, paperi- ja metalliteollisuus) ja siihen liittyvä tutkimus, ICT -osaaminen ja eri asteiden koulutus. Keskeisiä elinkeinopoliittisia toimialoja ovat metalliala, puutuoteala, graafinen ala, matkailuala, elektroniikka-ala sekä käsi- ja pienteollisuus. Osaamisen toiminnallisia klustereita ovat: opetuksen ja kasvatuksen osaamisklusteri, tietotekniikan (ICT) osaamisklusteri, hyvinvointipalveluiden ja hyvinvointiteknologian osaamisklusteri, energia- ja ympäristöteknologian osaamisklusteri. Keski-Suomen ja Jyväskylän seudun kehittämismalli on vauhdittanut

erityisesti Jyväskylän seudun kasvua niin, että alue on yksi maan nopeimmin kasvavista seuduista. Jyväskylän seudun kehittymistä tukee aluekeskusohjelman verkostokaupunkihanke, jossa rakennetaan kuntien välistä yhteistyötä palveluissa ja elinkeinopolitiikassa. Maakunnan tasapuolisen kehityksen turvaamiseksi, innovaatioiden siirtämiseksi ja osaamisen vahvistamiseksi luodaan niin kutsuttu oppimispaiikkojen verkosto. Verkoston avulla hyödynnetään eri seutukunnissa Jyväskylän vahvaa osaamista lähtien seudullisista tarpeista ja strategioista.

Osaamisen institutionaalinen perusta

- Jyväskylän yliopisto
- Jyväskylän AMK
- Erikoistumista tukevia tutkimuslaitoksia: VTT:n yksikkö (Jyväskylä)

Julkisen sektorin toimijoita

- Länsi-Suomen lääninhallituksen alueellinen palveluyksikkö (Jyväskylä)
- Keski-Suomen TE-keskus (Jyväskylä)
- Keski-Suomen ympäristökeskus (Jyväskylä)
- Keski-Suomen tiepiiri (Jyväskylä)
- Erikoistumista tukevia toimijoita: Puolustusvoimat, Kansaneläkelaitos

Jyväskylän seudun osaamiskeskuksen painopisteet:

- Informaatioteknologia
- Paperinvalmistuksen hallinta
- Energia- ja ympäristöteknologia
- Nanoteknologia paperinvalmistuksen hallinnassa sekä energia- ja ympäristöteknologiassa.

Jyväskylän kaupunkiseudun aluekeskusohjelman painopisteitä:

- Hyvinvointiteollisuus ja -palvelut.
- Fysiikan, bio-, nanoteknologian osaamisen kehittäminen ja soveltaminen hyvinvointiteknologiaan.
- Osaamisen akseli Jyväskylästä Pohjoiseen Keski-Suomeen kattaen energiateknologian kehittämissuohjelman, elektroniikan ja informaatioteknologian, puuraaka-aineen liiketoiminnallisen hyödyntämisen.
- Verkostokaupunki: 10 kunnan kumppanuuspohjainen yhteistyöverkosto.

Jämsän seudun aluekeskusohjelman painopisteitä:

- Yritystoiminnan ja yritysten toimintaympäristön kehittäminen.
- Osaamisen ja koulutuksen rakenteiden kehittäminen.
- Aluekeskuksen vahvoja osaamisaloja ovat paperiteollisuus ja ilmailuun liittyvä kevyt-rakenne ja komposiittiteollisuus. Raskasta teollisuutta täydentää matkailu ja mekaaninen puuteollisuus.

Jyväskylän AKO

Väkiluku	142 869	Muuttotase	9,3 ‰
Työpaikat	60 272	Työpaikat, muutos	9,0 %
Valtion työpaikat	6 004		
Työttömyysaste	13,0 %		
BKTA €/asukas	20 034	Aluetalous, muutos	21,0%
Korkea-astekoulutettuja	27,6 %		
Alueen T&K -menot/asukas	1 254 euroa		
Saavutettavuus	63		
<i>Toiminnallinen erikoistuminen</i>			
alkutuotanto	0,35		
teollisuus	0,99		
yksityiset palvelutoiminnot	0,96		
julkiset palvelutoiminnot	1,13		

Jämsän AKO

Väkiluku	27 678	Muuttotase	-4,1 ‰
Työpaikat	10 770	Työpaikat, muutos	0,4 %
Valtion työpaikat	341		
Työttömyysaste	13,5 %		
BKTA €/asukas	27 124	Aluetalous, muutos	13,6 %
Korkea-astekoulutettuja	18,7 %		
Alueen T&K -menot/asukas	93 euroa		
Saavutettavuus	58		
<i>Toiminnallinen erikoistuminen</i>			
alkutuotanto	1,42		
teollisuus	1,72		
yksityiset palvelutoiminnot	0,63		
julkiset palvelutoiminnot	0,89		

KYMENLAAKSO

Alueen strateginen erikoistuminen

Kymenlaakson vahvuudet ovat metsäteollisuusklusteri, korkean teknologian metallirakenteet sekä vahva, itä-länsiliikenteeseen nojaava logistinen osaaminen ja liiketoiminta. Kotkan ja Haminan satamat ovat Suomen tärkeimmät vienti- ja transitosatamat. Kymenlaaksossa on vahva puolustus- ja turvallisuushallinnon keskittymä (suurin valmiusyhtymä Valkealan Vekaranjärvellä, helikopteritukikohta Valkealan Utissa, RUK Haminassa ja Kotkan rannikkoalue). Kouvolaan on suunnitteilla rautatielogistiikkaan nojaava osaamis-

ja tutkimuskeskus ja Kotkaan meriosaamisen keskus. Valtatie 6:n ja 7:n parantaminen ja Kerava-Lahti oikoradan valmistuminen lyhentävät matka-aikaa pääkaupunkiseudulta Kouvolaan ja Kotkaan runsaaseen tuntiin. Kymenlaakso on maan parhaimpia maatalouden tuotantoalueita. Virolahden Vaalimaalla on EU:n ja Venäjän vilkkain tulli- ja raja-asema, vuonna 2003 yli 2,5 milj. rajanylitystä (ulkoraja-asiantuntemus).

Osaamisen institutionaalinen perusta

- Helsingin yliopisto, (käännöstiede Kouvola, aikuiskoulutuskeskus Kotka)
- Kymenlaakson AMK
- Erikoistumista tukevia tutkimuslaitoksia: Kaakkois-Suomen sosiaalialan osaamiskeskus SOCOM (Kouvola), Riista- ja kalatalouden tutkimuslaitoksen toimipiste (Kotka), metsäklusterin yritysten tutkimuslaitokset ja laboratoriot

Julkisen sektorin toimijoita

- Etelä-Suomen lääninhallituksen alueellinen palveluyksikkö (Kouvola)
- Kaakkois-Suomen TE-keskus (Kouvola)
- Kaakkois-Suomen ympäristökeskus (Kouvola)
- Kaakkois-Suomen tiepiiri (Kouvola)
- Erikoistumista tukevia toimijoita: mm. puolustusvoimat

Kaakkois-Suomen osaamiskeskuksen painopisteet:

- Korkean teknologian metallirakenteet
- Metsäteollisuuden prosessit ja järjestelmät
- Logistiikka
- Venäjä liiketoimintaympäristönä.

Kouvolan kaupunkiseudun aluekeskusohjelman painopisteitä:

- Osaamisperustan vahvistaminen: painotuksina rautatielogistiikan osaaminen, metsäklusterin suunnitteluosaaminen, kielet ja kulttuuri, digitaalinen vuorovaikutteinen viestintä
- Sijaintiin ja rajat ylittävään yhteistyöhön Venäjän ja Baltian suuntaan painottuvat hankkeet.

Kotkan-Haminan seudun aluekeskusohjelman painopisteet:

- Osaamista vahvistetaan elinkeinohankkeiden kautta. Metsäklusteri, Venäjä-osaaminen, kansainvälistyminen ja logistiikka ovat keskeisimpiä vahvistettavia elinkeinotoiminnan alueita.

Kouvolan AKO

Väkiluku	98 237	Muuttotase	-2,6 ‰
Työpaikat	39 636	Työpaikat, muutos	1,2 %
Valtion työpaikat	2 436		
Työttömyysaste	12,1 %		
BKTA €/asukas	24 196	Aluetalous, muutos	21,8 %
Korkea-astekoulutettuja	19,5 %		
Alueen T&K -menot/asukas	115 euroa		
Saavutettavuus	65		
<i>Toiminnallinen erikoistuminen</i>			
alkutuotanto	1,29		
teollisuus	1,24		
yksityiset palvelutoiminnot	0,84		
julkiset palvelutoiminnot	0,92		

Kotkan-Haminan AKO

Väkiluku	87 874	Muuttotase	-0,5 ‰
Työpaikat	34 185	Työpaikat, muutos	1,4 %
Valtion työpaikat	1 627		
Työttömyysaste	12,5 %		
BKTA €/asukas	20 188	Aluetalous, muutos	8,8 %
Korkea-astekoulutettuja	20,4 %		
Alueen T&K -menot/asukas	260 euroa		
Saavutettavuus	60		
<i>Toiminnallinen erikoistuminen</i>			
alkutuotanto	0,89		
teollisuus	1,00		
yksityiset palvelutoiminnot	1,00		
julkiset palvelutoiminnot	1,02		

LAPPI

Alueen strateginen erikoistuminen

Saavutettavuus liikenne- ja tietoliikenneyhteyksien osalta on hyvä. Oppilaitosten laaja tutkimus-, kehitys- ja koulutustarjonta luo vahvan osaamisen pohjan. Merkittävimmät klusterit maakunnassa ovat matkailu, ympäristö ja luonnonvara, tietohallinto (turvallisuus, runkona Poliisin tietohallintokeskus), hyvinvointi sekä kylmä- ja talviteknologia. Rajaseutuosaaminen on vahvuutena. Rovaniemen seudun elinkeinorakenne on vahvasti palveluvaltainen ja julkisten palvelujen osuus on korkea. Matkailu on vahva toimiala. Elinkeino-rakenteeltaan Kemi-Tornion seutu on voimakkaasti teollistunut. Teollisuuden jalostus-

arvolla ja viennillä mitattuna seutu kuuluu valtakunnan seutukuntien kärkeen. Seudun teollinen toiminta nojautuu vahvaan metalli- ja metsäteollisuuteen. Kemi-Tornio on mukana multipolisverkostossa. Erityistarkasteluun on nostettu Itä-Lapin seutukunta.

Osaamisen institutionaalinen perusta

- Lapin yliopisto (Rovaniemi)
- Rovaniemen AMK, Kemi-Tornion AMK, Humanistinen AMK (Tornio)
- Erikoistumista tukevia tutkimuslaitoksia: Metlan asemat (Rovaniemi ja Kolari) ja toimipaikka (Salla), Geologian tutkimuskeskuksen Pohjois-Suomen toimisto (Rovaniemi)

Julkisen sektorin toimijoita

- Lapin lääninhallitus (Rovaniemi)
- Lapin TE-keskus (Rovaniemi ja palvelupiste Kemissä)
- Lapin ympäristökeskus (Rovaniemi)
- Lapin tiepiiri (Rovaniemi)
- Erikoistumista tukevia toimijoita: Poliisin tietohallintokeskus, Lapin rajavartioston esikunta, Lapin sotilasläänin esikunta, Metsähallituksen Rovaniemen toimintayksikkö

Osaamiskeskukset:

- Lapin osaamiskeskuksen painopisteenä on elämysteollisuus
- Metallialan verkosto-osaamiskeskus (Kemi-Tornio).

Rovaniemen seudun aluekeskusohjelman painopisteitä:

- Kärkitoimialat ovat matkailu, kylmä- ja talviteknologia sekä informaatio- ja kommunikaatioteknologia.
- Matkailussa keskeistä on Joulupukin Matkailukeskuksen Rovaniemen liiketoiminnan kehittäminen.
- Palvelukeskus anna.

Kemi-Tornion alueen aluekeskusohjelman painopisteitä:

- Innovaatioympäristön sekä teknologian ja osaamisen kehittäminen mm. osaamiskeskusohjelmaa tukemalla, puunjalostuksen lisäämiseen tähtäväää toimintaa tukemalla, korkeakoulustrategiaa uudistamalla.

Rovaniemen AKO

Väkiluku	61 797	Muuttotase	-9,2 ‰
Työpaikat	23 507	Työpaikat, muutos	2,1 %
Valtion työpaikat	3 414		
Työttömyysaste	16,0 %		
BKTA €/asukas	17 862	Aluetalous, muutos	12,7 %
Korkea-astekoulutettuja	25,2 %		
Alueen T&K –menot/asukas	329 euroa		
Saavutettavuus	29		
<i>Toiminnallinen erikoistuminen</i>			
alkutuotanto	0,92		
teollisuus	0,35		
yksityiset palvelutoiminnot	0,99		
julkiset palvelutoiminnot	1,38		

Kemi-Tornion AKO

Väkiluku	63 901	Muuttotase	-10,2 ‰
Työpaikat	23 485	Työpaikat, muutos	0,8 %
Valtion työpaikat	803		
Työttömyysaste	14,4 %		
BKTA €/asukas	22 516	Aluetalous, muutos	23,3 %
Korkea-astekoulutettuja	19,1 %		
Alueen T&K –menot/asukas	206 euroa		
Saavutettavuus	19		
<i>Toiminnallinen erikoistuminen</i>			
alkutuotanto	0,78		
teollisuus	1,35		
yksityiset palvelutoiminnot	0,77		
julkiset palvelutoiminnot	1,01		

PIRKANMAA

Alueen strateginen erikoistuminen

Pirkanmaa on vahva koulutusmaakunta, jolla on keskeinen sijainti liikenteellisesti ja väestöllisesti. Pääkaupunkiseutuun verrattuna kustannustasoltaan Pirkanmaa on edullinen. Yhtenä keskeisenä kehittämisalana on terveysteknologia. Tampereen seutu on teknologiseen osaamisen painottuva yliopistoseutu. Suurimmat teolliset klusterit ovat koneenrakennuksessa ja automaatiassa sekä tieto- ja viestintäteknologiassa. Etelä-Pirkanmaa on teollistunut seutu. Joissakin kunnissa maataloudella on työpaikoista edelleen suuri suhteellinen osuus. Merkittävimmät teollisuuden alat ovat puunjalostus-, metalli- ja elin-

tarviketeollisuus sekä kemian teollisuus. Etelä-Pirkanmaan osaamisperustaa rakennetaan tukemaan prosessiteollisuuden ja tuotantoautomaation sovelluksia, jotka ovat mukana myös Tampereen seudun osaamiskeskusohjelmassa.

Osaamisen institutionaalinen perusta

- Tampereen yliopisto
- Tampereen teknillinen yliopisto
- Teatterikorkeakoulu (pieni filiaali: valo- ja äänisuunnittelu)
- Tampereen AMK, Pirkanmaan AMK, Hämeen AMK (Valkeakoski)
- Erikoistumista tukevia tutkimuslaitoksia: VTT:n yksikkö (Tampere)

Julkisen sektorin toimijoita

- Länsi-Suomen lääninhallituksen alueellinen palveluyksikkö (Tampere)
- Pirkanmaan TE-keskus (Tampere)
- Pirkanmaan ympäristökeskus (Tampere)
- Hämeen tiepiiri (Tampere)

Tampereen seudun osaamiskeskusalat:

- Koneenrakennus ja automaatio
- Informaatio- ja kommunikaatioteknologia
- Viestintä
- Terveysteknologia.

Tampereen seutukunnan aluekeskusohjelman painopisteitä:

- Maankäyttö ja asuminen.
- Yhteistyöverkostot.
- Elinkeinopoliittika: seudullisen elinkeinostrategian laatiminen, tietotekniikkasektorin työntekijöiden seutuajattelun kehittäminen.
- Koulutus ja osaamaan oppiminen.
- Hyvinvointipalvelut: uusien palveluottamistapojen soveltaminen, hyvinvointipalveluiden tieto-ohjaus.

Etelä-Pirkanmaan aluekeskusohjelman painopisteitä:

- Seudun osaamisperustan ja innovaatioympäristön kehittäminen: MAC-osaamiskeskittymän käynnistäminen. Erikoistuminen käynnissäpitoon ja automaation osamiseen. Seudulla on vahva pakkausalan klusteri.

Tampereen AKO

Väkiluku	306 131	Muuttotase	11,2 ‰
Työpaikat	137 873	Työpaikat, muutos	8,9 %
Valtion työpaikat	8 959		
Työttömyysaste	12,2 %		
BKTA €/asukas	23 177	Aluetalous, muutos	24,7 %
Korkea-astekoulutettuja	27,0 %		
Alueen T&K -menot/asukas	2 037 euroa		
Saavutettavuus	81		
<i>Toiminnallinen erikoistuminen</i>			
alkutuotanto	0,19		
teollisuus	1,24		
yksityiset palvelutoiminnot	1,00		
julkiset palvelutoiminnot	0,99		

Etelä-Pirkanmaan AKO

Väkiluku	42 132	Muuttotase	1,0 ‰
Työpaikat	16 470	Työpaikat, muutos	3,4 %
Valtion työpaikat	326		
Työttömyysaste	12,0 %		
BKTA €/asukas	21 882	Aluetalous, muutos	7,2 %
Korkea-astekoulutettuja	18,5 %		
Alueen T&K -menot/asukas	331 euroa		
Saavutettavuus	82		
<i>Toiminnallinen erikoistuminen</i>			
alkutuotanto	1,01		
teollisuus	2,15		
yksityiset palvelutoiminnot	0,61		
julkiset palvelutoiminnot	0,80		

POHJANMAA

Alueen strateginen erikoistuminen

Pohjanmaalta on hyvät liikenneyhteydet Helsinkiin. Hyvin toimiva julkinen sektori on alueen kilpailukyyn kulmakivi. Maakunta on ainoa aidosti kahdella kielellä toimiva maakunta ja laajat ja monipuoliset yhteydet Ruotsiin ja muihin Pohjoismaihin tekevät maakunnasta toimivan pohjoismaisen keskuksen. Vaasa on maamme kolmanneksi tärkein oikeudenhoitokaupunki. Tärkeimmät toimialakeskittymät ovat energian, elektroniikan, kaupan, majoituksen ja matkailun sekä metallin toimialoilla. Vaasassa toimiva korkeakoululaitos tukee hallinnon kehittämistä. Vaasa on vahva tieto- ja viestintäteknologian

keskus. Venealan kehittäminen on tärkeä painopiste Pietarsaaren aluekeskusohjelmassa. Pietarsaaren seudun tärkeimmät teolliset klusterit ovat metsäteollisuus, metalli- ja konepajateollisuus, muoviteollisuus sekä veneteollisuus.

Osaamisen institutionaalinen perusta

- Vaasan yliopisto
- Åbo Akademi
- Svenska Handelshögskolan
- Helsingin yliopisto
- Vaasan AMK, Keski-Pohjanmaan AMK, Svenska yrkeshögskolan
- Erikoistumista tukevia tutkimuslaitoksia: VTT: yksikkö (Vaasa)

Julkisen sektorin toimijoita

- Länsi-Suomen lääninhallituksen alueellinen palveluyksikkö (Vaasa)
- Pohjanmaan TE-keskus (Vaasa)
- Länsi-Suomen ympäristökeskus (Vaasa)
- Vaasan tiepiiri (Vaasa)
- Erikoistumista tukevia toimijoita: mm. Pohjanlahden merenkulkupiiri (Vaasa)

Länsi-Suomen osaamiskeskuksen osaamisalana:

- Energiatekniikka.

Vaasan seudun aluekeskusohjelman painopisteitä:

- Seudullisen elinkeinopolitiikan kehittäminen: mm. vahvistetaan energiaklusteria yhdessä Länsi-Suomen osaamiskeskuksen kanssa.
- Vaasa-Parks -malli: seudullisen tontti- ja toimitilarekisterin kehittäminen yrityksille.
- Koulutus ja tutkimus: tutkimusverkostopalvelujärjestelmää kehitetään korkeakoulukonsortion kanssa.
- Hyvinvointipalvelut: laaditaan seudullinen palvelustrategia.
- Media-alan kehittäminen uudeksi osaamiskeskukseksi.

Pietarsaaren seudun aluekeskusohjelman painopisteitä:

- Elinkeinojen kehittäminen muovi- ja venealalla.
- Osaaminen ja oppiminen: mm. ammatillisen koulutustoiminnan vahvistaminen yhteistyössä yliopisto- ja korkeakouluverkoston kanssa.

Vaasan AKO

Väkiluku	105 690	Muuttotase	-1,2 ‰
Työpaikat	46 770	Työpaikat, muutos	2,5 %
Valtion työpaikat	3 179		
Työttömyysaste	8,4 %		
BKTA €/asukas	21 776	Aluetalous, muutos	14,8 %
Korkea-astekoulutettuja	25,0 %		
Alueen T&K -menot/asukas	788 euroa		
Saavutettavuus	47		
<i>Toiminnallinen erikoistuminen</i>			
alkutuotanto	1,31		
teollisuus	1,21		
yksityiset palvelutoiminnot	0,80		
julkiset palvelutoiminnot	1,07		

Pietarsaaren AKO

Väkiluku	48 188	Muuttotase	-3,6 ‰
Työpaikat	20 808	Työpaikat, muutos	5,1%
Valtion työpaikat	315		
Työttömyysaste	6,8 %		
BKTA €/asukas	20 574	Aluetalous, muutos	29,3%
Korkea-astekoulutettuja	18,7 %		
Alueen T&K -menot/asukas	229 euroa		
Saavutettavuus	35		
<i>Toiminnallinen erikoistuminen</i>			
alkutuotanto	2,23		
teollisuus	1,70		
yksityiset palvelutoiminnot	0,61		
julkiset palvelutoiminnot	0,87		

POHJOIS-KARJALA

Alueen strateginen erikoistuminen

Pohjois-Karjalassa muovi- ja metalliklusteri on merkittävin kasvuklusteri. Työpaikkojen ja toimipaikkojen kehitys on ollut muuta maata voimakkaampaa. Joensuu on maakuntaohjelmassa visioitu Euroopan metsäpääkaupunkina. Maakunnassa on merkittävä metsä- ja puuosaamisen keskittymä, mm. Metsäntutkimuslaitoksen Joensuun tutkimuskeskus, Puuteknologiakeskus Puugia, Joensuu yliopiston metsätieteellinen tiedekunta, Euroopan Metsäinstituutti. Kiviklusteri on myös yksi kärkiosaamisala. Maakunnallisesti merkittävä on hyvinvointiklusteri. Pohjois-Karjalassa toimii Kansanterveyden keskus. Koulutus-, kulttuuri-, ICT-, matkailu- ja elintarvikeklusterit ovat oleellisia osaamisrakenteita. Raja- ja lähialueyhteistyöosaaminen korostuu Pohjois-Karjalassa.

Osaamisen institutionaalinen perusta

- Joensuun yliopisto
- Pohjois-Karjalan AMK, Humanistinen AMK (Joensuu)
- Erikoistumista tukevia tutkimuslaitoksia: Metsäntutkimuslaitoksen Joensuun tutkimuskeskus, Euroopan Metsäinstituutti (Joensuu), VTT:n mineraaliteknologinen laboratorio (Outokumpu), Maa- ja elintarviketalouden tutkimuskeskuksen tutkimusasema (Tohmajärvi)

Julkisen sektorin toimijoita

- Itä-Suomen lääninhallituksen alueellinen palveluyksikkö (Joensuu)
- Pohjois-Karjalan TE-keskus (Joensuu)
- Pohjois-Karjalan ympäristökeskus (Joensuu)
- Erikoistumista tukevia toimijoita: Pohjois-Karjalan metsäkeskus (Joensuu)

Pohjois-Karjalan osaamiskeskuksen painopisteet:

- Puuteknologia ja metsätalous
- Muovi- ja metalliala.

Joensuun seudun aluekeskusohjelman painopisteitä:

- Osaamisperustan vahvistaminen ja hyödyntäminen: Puutuotealan toimintaedellytysten parantaminen, Kärkiyritysvetoiset muovi- ja metalliverkostot -hanke, ICT -toimintaympäristön kehittäminen, hyvinvoinnin/Itsenäisen Suorittumisen Innovaatiokeskuksen kehittäminen.
- Venäjälle ja muille lähialueille suuntautuvan liiketoiminnan kehittäminen.
- Matkailu.

Joensuun AKO

Väkiluku	105 717	Muuttotase	0,7 ‰
Työpaikat	39 828	Työpaikat, muutos	5,6 %
Valtion työpaikat	3 188		
Työttömyysaste	14,6 %		
BKTA €/asukas	17 940	Aluetalous, muutos	24,1 %
Korkea-astekoulutettuja	21,8 %		
Alueen T&K -menot/asukas	479 euroa		
Saavutettavuus	42		
<i>Toiminnallinen erikoistuminen</i>			
alkutuotanto	1,17		
teollisuus	0,95		
yksityiset palvelutoiminnot	0,81		
julkiset palvelutoiminnot	1,21		

POHJOIS-POHJANMAA

Alueen strateginen erikoistuminen

Maakunnan erityisenä vahvuutena on hyvin menestynyt Oulun seutu ja tietoteollinen osaaminen. Maakunnallisen kehittämisen lähtökohtana on klusteripohjaisuus ja aluelähtöisyys. Toimintamalli yhdistää profiloituneet alueet verkostoksi. Multipolisverkostolla laajennetaan Oulun seudun osaamiskeskuksen vaikuttavuutta koko Pohjois-Suomessa. Pohjois-Pohjanmaan kasvualoina mainitaan tietotekniikka, hyvinvointi, sisältö ja media, bio- ja ympäristöklusteri. Perinteisiä vahvoja aloja ovat metalliklusteri, puutuoteklusteri, luonnonvaraklusteri sekä matkailu. Väestö on ikärakenteeltaan nuorta. Koillis-Suomi on ollut tietoyhteiskunnan tuotanto- ja palvelurakenteen uudistaja. Koillis-Suomen tavoitteena on kehittää tietoyhteiskuntalähtöisiä palvelumalleja myös julkisen sektorin tarpeisiin. Oulun Eteläisessä alkutuotannon osuus elinkeinoista on suuri. Voimakkaimmat toimialat ovat elektroniikka- ja metalliteollisuus sekä mekaaninen puuteollisuus. Nopeimmin kasvanut ala on elektroniikan mekaniikka. Raahen seudun toimialarakenne on vahvasti metalliteollisuuden painottunut. Kehittämisen tavoitteeksi on asetettu teräs- ja tietoteollisuuden osaamiskeskuksen luominen Raahen seudulle.

Osaamisen institutionaalinen perusta

- Oulun yliopisto
- Oulun seudun AMK (Oulu, Kempele, Raahe ja Oulainen), Keski-Pohjanmaan AMK (Ylivieska ja Haapajärvi), Diakonia-AMK (Oulun yksikkö), Humanistinen AMK (Haapavesi)

- Erikoistumista tukevia tutkimuslaitoksia: VTT:n yksikkö (Elektroniikka sekä Rakennus- ja yhdyskuntatekniikka Oulu ja Raahen toimipiste), Kansanterveyslaitoksen tutkimusasema (Oulu), Maa- ja elintarviketalouden tutkimuskeskuksen Pohjois-Pohjanmaan tutkimusasema (Ruukki), Metla tutkimusasema ja -alue (Muhos), Riista- ja kalatalouden toimipaikka (Oulu ja Taivalkoski), Suomen ympäristökeskuksen toimipaikka (Oulu)

Julkisen sektorin toimijoita

- Oulun lääninhallitus (Oulu)
- Pohjois-Pohjanmaan TE-keskus (Oulu ja Ylivieskan palvelupiste)
- Pohjois-Pohjanmaan ympäristökeskus (Oulu)
- Pohjois-Suomen ympäristölupavirasto (Oulu)
- Oulun tiepiiri (Oulu)

Osaamiskeskukset:

- Oulun seudun osaamiskeskuksen painopisteinä ovat tietoteollisuus ja hyvinvointiteollisuus.
- Metallialan verkosto-osaamiskeskuksen painopisteenä on materiaalitekniikan ja tuotanto- ja kunnossapitopalvelualueen toiminnan kehittäminen. Ytimenä Raahen, Nivalan ja Tornion tuotantostudiot (Raahe koordinoi).

Oulun seudun aluekeskusohjelman painopisteitä:

- Oulun Kasvusopimuksen toteuttaminen ja yhteistyön edistäminen klustereiden välillä (tietotekniikka, sisältö ja media, bio, hyvinvointi ja ympäristö).
- 1+3 -ohjelma: Oulun seudun kasvun hyödyntäminen koko maakunnassa.

Raahen seudun aluekeskusohjelman painopisteitä:

- Steelpolis (teräsosaaminen) ja Softpolis (ICT-osaaminen) erikoistumisalat kehittämissuunnitelman kärkinä.
- Maaseudun osaamiskeskus ORAS -osaamisverkosto maaseutututkimuksen (MTT, Pohjois-Pohjanmaan tutkimusasema, Ruukki) ja maaseutuyrittäjyyden kehittäjänä
- Kilpailukykyinen ja toimiva logistiikka: mm. Raahen sataman markkinointi, edistään puualan yritysten syntymistä ja sijoittumista seudulle.

Koillis-Suomen aluekeskusohjelman painopisteitä:

- Alueen vetovoiman ja aluetalouden vahvistaminen sisältäen mm. tietoyhteiskunnan palvelukeskustoiminnan käynnistämisen sekä valtion ja yksityisen sektorin tukitoimintojen alueellistamisen.
- Tehokkaan Naturpolis -kehittämisverkoston luominen yritysten, julkisen ja koulutussektorin yhteistyönä: toimialoina matkailu, puunjalostusteollisuus, alkutuotanto, tietoteollisuus, aluepalvelut ja jalostava teollisuus.

Oulun Eteläisen aluekeskusohjelman painopisteitä:

- Alueen kehittäminen kehittämisverkostojen avulla: metalliteollisuus ja elektroniikan mekaniikka, puutuoteteollisuus, tietoteollisuus (RFM-polis, erikoistuminen RF-teknologiaan ja langattomaan tiedonsiirtoon), kansainvälistymisverkosto, elintarviketuotanto ja maaseutu, hyvinvointi – Wellness Park (alueelliset tuotantomallit), kulttuuri (luodaan kulttuurialan osaamiskeskittymä), matkailu.
- Osaamisen ja koulutustarjonnan nostaminen alueen kokoa (n. 90 000 asukasta) vastaavalle tasolle, kokoavana kärkihankkeena Oulun Eteläisen korkeakoulukeskus.

Oulun AKO

Väkiluku	196 096	Muuttotase	12,0 ‰
Työpaikat	83 694	Työpaikat, muutos	10,7 %
Valtion työpaikat	6 716		
Työttömyysaste	11,7 %		
BKTA €/asukas	24 895	Aluetalous, muutos	30,9 %
Korkea-astekoulutettuja	28,6 %		
Alueen T&K -menot/asukas	2 607 euroa		
Saavutettavuus	43		
<i>Toiminnallinen erikoistuminen</i>			
alkutuotanto	0,39		
teollisuus	1,05		
yksityiset palvelutoiminnot	0,96		
julkiset palvelutoiminnot	1,08		

Raahen AKO

Väkiluku	35 770	Muuttotase	-12,7 ‰
Työpaikat	14 170	Työpaikat, muutos	-1,1 %
Valtion työpaikat	280		
Työttömyysaste	14,3 %		
BKTA €/asukas	20 437	Aluetalous, muutos	-4,3 %
Korkea-astekoulutettuja	17,4 %		
Alueen T&K -menot/asukas	395 euroa		
Saavutettavuus	30		
<i>Toiminnallinen erikoistuminen</i>			
alkutuotanto	1,43		
teollisuus	1,95		
yksityiset palvelutoiminnot	0,61		
julkiset palvelutoiminnot	0,81		

Koillis-Suomen AKO

Väkiluku	31 800	Muuttotase	-13,5 ‰
Työpaikat	10 416	Työpaikat, muutos	3,1 %
Valtion työpaikat	701		
Työttömyysaste	17,1 %		
BKTA €/asukas	14 330	Aluetalous, muutos	17,5 %
Korkea-astekoulutettuja	14,5 %		
Alueen T&K -menot/asukas	26 euroa		
Saavutettavuus	19		
<i>Toiminnallinen erikoistuminen</i>			
alkutuotanto	2,89		
teollisuus	0,48		
yksityiset palvelutoiminnot	0,90		
julkiset palvelutoiminnot	1,15		

Oulun Eteläisen AKO

Väkiluku	88 424	Muuttotase	-10,5 ‰
Työpaikat	32 611	Työpaikat, muutos	3,7 %
Valtion työpaikat	895		
Työttömyysaste	10,5 %		
BKTA €/asukas	14 344	Aluetalous, muutos	11,9 %
Korkea-astekoulutettuja	14,7 %		
Alueen T&K -menot/asukas	29 euroa		
Saavutettavuus	31		
<i>Toiminnallinen erikoistuminen</i>			
alkutuotanto	3,39		
teollisuus	1,06		
yksityiset palvelutoiminnot	0,61		
julkiset palvelutoiminnot	0,96		

POHJOIS-SAVO

Alueen strateginen erikoistuminen

Elintarvikeklusteri on liikevaihdolla ja henkilöstömäärällä (17 % työllisistä) mitattuna maakunnan suurin ja merkittävin klusteri. Metsä- ja puuklusteri sekä metalliklusteri ovat vakiintuneita klustereita, joilla on kasvupotentiaalia, ja ne ovat myös seudullisesti merkittäviä. Hyvinvointi-, ICT- ja ympäristö- ja bioenergiaklustereilla on suurimmat kasvumahdollisuudet. Muita kehitettäviä klustereita ovat matkailu- ja kulttuuriklusteri, joiden työllistävä vaikutus tulee olemaan merkittävä. Kuopion seudulle keskittyä hyvinvointiosaamisen kehittäminen Terve Kuopio -ohjelman kautta ja ICT -klusterin kehittäminen yliopiston ja

ammattikorkeakoulun yhteistyönä. Varkauden seutu on paperi- ja metalliteollisuuden keskittymä, missä graafisen- ja energiateknologian osaaminen ovat vahvoja. Ylä-Savo on elinkeinorakenteeltaan alkutuotantovaltainen, mutta merkittäviä työpaikkakeskittymiä on maito- ja elintarviketuotannossa ja metalliteollisuudessa.

Osaamisen institutionaalinen perusta

- Kuopion yliopisto
- Sibelius-Akatemia (Kuopio)
- Savonia AMK, Humanistinen AMK (Kuopio)
- Pelastusopisto (Kuopio)
- Erikoistumista tukevia tutkimuslaitoksia: Kansanterveyslaitoksen toimipaikka (Kuopio), Eläinlääkintä- ja elintarviketutkimuslaitos (Kuopio), Maa- ja elintarviketalouden tutkimuskeskuksen tutkimusasema (Maaninka), Geologian tutkimuskeskuksen toimipaikka (Kuopio), Ympäristöterveyslaboratorio (Kuopio), VTT:n yksikkö (Kuopio), Riista- ja kalatalouden tutkimuslaitoksen toimipaikka (Tervo), Viinitietokeskus (Juankoski), Hevostietokeskus (Kiuruvesi), Marjaosaamiskeskus (Suonenjoki), Biolumakeskus (Iisalmi)

Julkisen sektorin toimijoita

- Itä-Suomen lääninhallituksen alueellinen palveluyksikkö (Kuopio)
- Pohjois-Savon TE-keskus (Kuopio)
- Pohjois-Savon ympäristökeskus (Kuopio)
- Itä-Suomen ympäristölupavirasto (Kuopio)
- Savo-Karjalan tiepiiri (Kuopio)
- Erikoistumista tukevia toimijoita: mm. Pohjois-Savon metsäkeskus (Kuopio), Kuopion sotilasläänin esikunta (Kuopio), Kuopion Asevarikko (Kuopio), Karjalan lennosto (Siilinjärvi), Finnvera Oyj:n pääkonttori (Kuopio)

Kuopion seudun hyvinvointiosaamiskeskuksen osaamisalat:

- Lääkekehitys
- Terveystieteiden teknologia
- Agrobiotekniikka.

Kuopion seudun aluekeskusohjelman painopisteitä:

- Osaamisohjelman yritystoiminnan vahvistaminen. Voimavaroja suunnataan erityisesti informaatioteknologiaan ja yliopiston nykyiseen osaamiseen – hyvinvointiteknologiaan. Nämä alat kytketään vahvemmin toisiinsa niin, että ne tukevat yritystoiminnan kehittymistä seudulla. Käytännön toiminta tapahtuu Terve Kuopio -puiteohjelman kautta teknologian hyväksikäyttöä ja uusimuotoisia palveluhankkeita pilotoimalla.

Varkauden talousalueen aluekeskusohjelman painopisteitä:

- Yliopistoyhteistyön ja osaamisen kehittäminen: mm. Itä-Suomen yliopistoyhteistyösopimuksen laajennus, VTT-yhteistyösopimus ja tutkimuspalvelujen siirto, Pieksämäen rautatieteknologian kehittämisohjelma, hoiva- ja hyvinvointipalvelujen yrittäjyysohjelma, Pieksämäen sosiaalitalouden tutkimuskeskuksen toiminnan vakiinnuttaminen, yrittäjyyskasvatuksen edistäminen. Varkauden seudulla on prosessiteollisuuden osaamisalan yhteistyötä Kaakkois-Suomen osaamiskeskuksen kanssa.

Ylä-Savon talousalueen aluekeskusohjelman painopisteitä

- Ympäristö ja ympäristöteknologia: mm. alan yritysten kehittäminen, verkostohankkeen toteuttaminen, osallistuminen Oulun seudun ympäristöalan osaamiskeskusohjelmaan, Peltomäen ympäristöpuiston asteittainen rakentaminen, osallistuminen Multipolis-osaamiskeskusverkostoon.
- Osaaminen: seudun osaamis- ja koulutusstrategian toteuttaminen, korkeakouluasiamiestoiminnan käynnistäminen, tutkimus- ja kehittämissyksikön perustaminen ja eläinkeskushankkeen toteuttaminen, luonnontieteellis-matemaattisen opetuksen kehittäminen.

Kuopion AKO

Väkiluku	117 007	Muuttotase	0,6 ‰
Työpaikat	47 451	Työpaikat, muutos	4,7 %
Valtion työpaikat	5 134		
Työttömyysaste	11,4 %		
BKTA €/asukas	19 122	Aluetalous, muutos	12,8 %
Korkea-astekoulutettuja	26,5 %		
Alueen T&K -menot/asukas	564 euroa		
Saavutettavuus	43		
<i>Toiminnallinen erikoistuminen</i>			
alkutuotanto	0,80		
teollisuus	0,60		
yksityiset palvelutoiminnot	0,98		
julkiset palvelutoiminnot	1,26		

Varkauden AKO

Väkiluku	47 459	Muuttotase	-4,2 ‰
Työpaikat	17 720	Työpaikat, muutos	2,7 %
Valtion työpaikat	331		
Työttömyysaste	11,4 %		
BKTA €/asukas	19 039	Aluetalous, muutos	11,2 %
Korkea-astekoulutettuja	18,5 %		
Alueen T&K -menot/asukas	177 euroa		
Saavutettavuus	41		
<i>Toiminnallinen erikoistuminen</i>			
alkutuotanto	1,75		
teollisuus	1,41		
yksityiset palvelutoiminnot	0,70		
julkiset palvelutoiminnot	0,89		

Ylä-Savon AKO

Väkiluku	63 932	Muuttotase	-9,9 ‰
Työpaikat	22 612	Työpaikat, muutos	0,2 %
Valtion työpaikat	718		
Työttömyysaste	12,6 %		
BKTA €/asukas	14 847	Aluetalous, muutos	11,8 %
Korkea-astekoulutettuja	14,8 %		
Alueen T&K -menot/asukas	98 euroa		
Saavutettavuus	32		
<i>Toiminnallinen erikoistuminen</i>			
alkutuotanto	3,85		
teollisuus	0,93		
yksityiset palvelutoiminnot	0,68		
julkiset palvelutoiminnot	0,98		

PÄIJÄT-HÄME

Alueen strateginen erikoistuminen

Päijät-Hämeen avaintoimialojen toiminnalliset klusterit ovat puutuotetoimiala, muovi- ja materiaalitekniikka, mekatronikkaosaaminen, informaatiotekniikka, elintarvike/vilja sekä ympäristöosaaminen. Avaintoimialojen tuotanto suuntautuu pitkälti elinympäristön kehittämiseen liittyviin hyvinvointituotteisiin. Verkottunut yliopistotoiminta ja oma ammatikorkeakoulu tukevat tutkimuksen ja koulutuksen muodossa avaintoimialojen menestymistä. Maakunta integroituu yhä tiiviimmin pääkaupunkiseutuun kehittyvien liikenneyhteyksien myötä.

Osaamisen institutionaalinen perusta

- Lahden yliopistokeskus
- Lahden AMK, Diakonia-AMK, Haaga instituutin AMK, Vierumäen liikuntainstituutti
- Erikoistumista tukevia tutkimuslaitoksia: Lahden tiede- ja yrityspuisto Oy, Muovipoli Oy, Lahden tutkimuslaboratorio, Muotoilun tutkimuslaitos, Etelä-Suomen sosiaalialan osaamiskeskuksen Päijät-Hämeen ja Itä-Uudenmaan yksikkö.

Julkisen sektorin toimijoita

- Hämeen TE-keskus (Lahti)
- Hämeen ympäristökeskuksen sivutoimipaikka (Lahti)
- Erikoistumista tukevia toimijoita: mm. Hämeen Rykmentti, Hämeen-Uudenmaan Metsäkeskus

Päijät-Hämeen osaamiskeskuksen osaamisalana:

- Muotoilu, laatu ja ympäristöteknologia.

Lahden alueen aluekeskusohjelman painopisteitä:

- Tavoitteena Lahden alueen kehittäminen hyvinvointiteollisuuden ja -tuotannon keskuksiksi. Toimenpiteinä mm. hyvinvointiosaamisen ja ikäbisneksen osaamisen vahvistaminen, alan liike- ja palvelutoiminnan kehittäminen.

Lahden AKO

Väkiluku	184 217	Muuttotase	1,8 ‰
Työpaikat	76 421	Työpaikat, muutos	4,4 %
Valtion työpaikat	2 298		
Työttömyysaste	13,1 %		
BKTA €/asukas	18 401	Aluetalous, muutos	12,8 %
Korkea-astekoulutettuja	20,7 %		
Alueen T&K -menot/asukas	266 euroa		
Saavutettavuus	79		
<i>Toiminnallinen erikoistuminen</i>			
alkutuotanto	0,69		
teollisuus	1,43		
yksityiset palvelutoiminnot	0,89		
julkiset palvelutoiminnot	0,90		

SATAKUNTA

Alueen strateginen erikoistuminen

Satakunnan kehittämisen strategia perustuu alueellisen kilpailukyvyn parantamiseen osaamisen tasoa nostamalla ja yhteysverkkoa parantamalla. Maakunta nojaa erityisesti yritystoiminnan uusiutumiseen sekä mikro, pienten ja keskusuurten yritysten perustamiseen. Maakunnassa on hyvät liikenneyhteydet. Julkisella sektorilla maakunnassa on ilmailualan koulutuksen keskittymä (mm. Suomen ilmailuopisto), turvallisuusalan hallintoa (häätäkeskusyksikkö ja Satakunnan häätäkeskus), kaksi kehitettävää varuskuntaa Niinisalossa ja Säköylässä sekä Porin ja Rauman satamat, joiden vuosiliikenne on noin 12 miljoonaa tonnia vuodessa. Porin seudun tärkeimmät toimialat ovat teollisuus, terveydenhuolto- ja sosiaalipalvelut, tukku- ja vähittäiskauppa, kiinteistö-, vuokraus- ja tutkimuspalvelut sekä kuljetus, varastointi ja tietoliikenne. Painopistetoimialoiksi on valittu hyvinvointipalvelut, metalli, automaatio, informaatio- ja kommunikaatioteknologia, elämyspalvelut ja elektroniikka. Rauman seudun elinkeinorakenne on teollisuusvaltainen, jalostuksen osuus työpaikoista on 40 prosenttia. Voimakkaimmat klusterit ovat metalliteollisuudessa ja kemiallisessa metsäteollisuudessa.

Osaamisen institutionaalinen perusta

- Porin yliopistokeskus
- Turun yliopisto (Rauma)
- Satakunnan AMK, Diakonia-AMK (Pori)
- Suomen Ilmailuopisto
- Erikoistumista tukevia tutkimuslaitoksia: TTY:n Kankaanpään ja Rauman yksiköt, Turun yliopiston Merenkulkualan koulutus- ja tutkimuskeskus, Satakunnan ympäristötutkimuslaitos, Satafood, Pyhäjärvi-instituutti, Prizztech

Julkisen sektorin toimijoita

- Länsi-Suomen lääninhallituksen toimisto (Pori)
- Satakunnan TE-keskus (Pori)
- Lounais-Suomen ympäristökeskuksen sivutoimipaikka (Pori)
- Erikoistumista tukevia toimijoita: Häätäkeskusyksikkö, Niinisalon ja Säköylän varuskunnat

Satakunnan osaamiskeskuksen painopisteet:

- Materiaalitekniikka
- Etäteknologia.

Porin aluekeskusohjelman painopisteitä:

- Seudullisen elinkeinopolitiikan toteuttaminen ja vuorovaikutusjärjestelmän rakentaminen.
- Innovaatioympäristö ja osaaminen.

- Hyvinvointipalvelut ja osallisuus: hyvinvointitoimijoiden yhteistyön lisääminen, seudullisten terveydenhuolto ja sosiaalipalveluiden strateginen kehittäminen.
- Porin seudulla kehitetään seuraavia toimialoja: uusi talous, materiaalitekniikka, hyvinvointipalvelut, elämispalvelut, elintarviketeollisuus, maaseutuuyrittäjyys.

Rauman aluekeskusohjelman painopisteitä:

- Osaaminen ja oppiminen: yliopisto- ja korkeakoulu yhteistyön lisääminen, osaavan tuotantohenkilöstön määrän turvaaminen kysynnän mukaisella ammatillisella koulutuksella.
- Kulttuuri ja seudun henkinen tila: mm. uudenlaisia malleja kulttuurituotannon ja -perinnön vahvistamiseksi.

Porin AKO

Väkiluku	115 600	Muuttotase	-3,2 ‰
Työpaikat	46 199	Työpaikat, muutos	3,3 %
Valtion työpaikat	1 292		
Työttömyysaste	14,5 %		
BKTA €/asukas	20 021	Aluetalous, muutos	10,7 %
Korkea-astekoulutettuja	20,8 %		
Alueen T&K -menot/asukas	371 euroa		
Saavutettavuus	51		
<i>Toiminnallinen erikoistuminen</i>			
alkutuotanto	0,55		
teollisuus	1,29		
yksityiset palvelutoiminnot	0,89		
julkiset palvelutoiminnot	1,01		

Rauman AKO

Väkiluku	67 363	Muuttotase	-4,8 ‰
Työpaikat	28 217	Työpaikat, muutos	0,9 %
Valtion työpaikat	1 123		
Työttömyysaste	11,2 %		
BKTA €/asukas	23 566	Aluetalous, muutos	10,7 %
Korkea-astekoulutettuja	20,5 %		
Alueen T&K -menot/asukas	193 euroa		
Saavutettavuus	45		
<i>Toiminnallinen erikoistuminen</i>			
alkutuotanto	1,09		
teollisuus	1,68		
yksityiset palvelutoiminnot	0,77		
julkiset palvelutoiminnot	0,76		

UUSIMAA

- tarkasteltu Hyvinkään-Riihimäen aluekeskusohjelma-alueetta ja Tammisaaren seutua

Alueen strateginen erikoistuminen

Uudellamaalla on hyvät mahdollisuudet järjestää kaksikielisiä palveluja. Tammisaaren seudulla Hangon vahvat toimialat ovat biotekniikka, turismi ja viihdeteollisuus, metallituoteteollisuus, kemianteollisuus sekä mineraaliteollisuus ja metallin perusteollisuus sekä mereen kohdistuva tutkimus, valvonta ja turismi.

Osaamisen institutionaalinen perusta

- Hämeen AMK, Espoon-Vantaan Teknillinen AMK, Laurea AMK, Hyvinkää-insituutti,
- Helsingin yliopiston täydennyskoulutuslaitoksen Vantaan toimipisteen Hyvinkään yksikkö
- Yrkeshögskolan Sydväst, Helsingin yliopiston Länsi-Uudenmaan täydennyskoulutuslaitos (Siuntio)
- Erikoistumista tukevia tutkimuslaitoksia: Helsingin yliopiston meribiologian tutkimusyksikkö (Tvärminne), Helsingin yliopiston maa- ja metsätalouslaitoksen metsän koeviljelyasema (Bromarv)

Julkisen sektorin toimijoita

- TE-keskuksen työvoimatoimistot (Tammisaari, Karjaa ja Hyvinkää)

Hyvinkään seudun osaamiskeskuksen painopisteet:

- Nosto- ja siirtoala.

Hyvinkään-Riihimäen aluekeskusohjelman painopisteitä:

- Hyvinkään-Riihimäen talousalueen erikoistumisstrategian perustana on kaksi kärkialaa: nosto- ja siirtoala sekä jalostavan logistiikan kehittäminen. Osaamiskeskittymää vahvistetaan osaamiskeskusohjelmaa toteuttavilla hankkeilla. Laaditaan toteuttamissuunnitelma jalostavan logistiikan keskuksen käynnistämisestä.

Hyvinkään-Riihimäen AKO

Väkiluku	85 139	Muuttotase	3,0 ‰
Työpaikat	32 162	Työpaikat, muutos	5,3 %
Valtion työpaikat	1 289		
Työttömyysaste	9,4 %		
BKTA €/asukas	16 780	Aluetalous, muutos	10,6 %
Korkea-astekoulutettuja	23,1 %		
Alueen T&K -menot/asukas	72 euroa		
Saavutettavuus	93		
<i>Toiminnallinen erikoistuminen</i>			
alkutuotanto	0,61		
teollisuus	1,10		
yksityiset palvelutoiminnot	0,99		
julkiset palvelutoiminnot	0,95		

Tammisaaren seutukunta

Väkiluku	43 521	Muuttotase	3,6 ‰
Työpaikat	17 443	Työpaikat, muutos	2,5 %
Valtion työpaikat			
Työttömyysaste	7,6 %		
BKTA €/asukas	17 255	Aluetalous, muutos	10,3 %
Korkea-astekoulutettuja	21,5 %		
Alueen T&K -menot/asukas	105 euroa		
Saavutettavuus	..		
<i>Toiminnallinen erikoistuminen</i>			
alkutuotanto	0,93		
teollisuus	1,30		
yksityiset palvelutoiminnot	0,80		
julkiset palvelutoiminnot	1,03		

VARSINAIS-SUOMI

Alueen strateginen erikoistuminen

Meriklusteri: Varsinais-Suomella on vahva merenkulkuun liittyvä perintö ja maakunnassa on maan merkittävin telakkateollisuus laivanrakennuksineen. Turku on maan lounaisten satamien keskus. Perusteilla on toimialan strategisesta kehittämisestä vastaava Meritechkeskus ja Koneteknologiakeskus. Mereen liittyvä tutkimus- ym. toiminta on laajaa. Bio- ja hyvinvointiklusteri: Varsinais-Suomi on johtava maatalousalue, kansainvälisesti ja kansallisesti merkittävä bioalan tutkimus- ja kehittämisseskittymä sekä maan elintarviketeollisuuden keskus. Bio-Turku koordinoi alan kehittämistä tutkimuksesta tuotantoon. Hyvin-

vointi on maakunnan keskeinen painopisteala, jonka kehittämiseen on sitouduttu laajalla ohjelmasuorituksella. Korkeakoulujen vahvaa panostusta em. toimialoihin tukevat monet bio- ja hyvinvointialaan erikoistuneet tutkimuskeskukset ja -laitokset. ICT/DIGI-klusteri: Salo ja Turku muodostavat yhdessä maan suurimman elektroniikkateollisuuden keskittymän. Korkeakoulut huolehtivat tarvittavasta koulutuksesta ja tutkimuksesta tärkeimpänä foorumina TUCS. Turku on Digi-TV -teknologian edelläkävijä.

Osaamisen institutionaalinen perusta

- Turun yliopisto
- Åbo Akademi
- Turun kauppakorkeakoulu
- Turun AMK, Diakonia-AMK (Turku), Humanistinen AMK (Turku), Yrkehögskolan Sydväst (Turku, Parainen)
- Erikoistumista tukevia tutkimuslaitoksia: mm: Merenkulkualan koulutus- ja tutkimuskeskus, Funktionaalisten elintarvikkeiden kehittämiskeskus, Turun biotekniikan keskus, VTT:n lääkekehitysyksikkö sekä Tietotekniikan koulutus- ja tutkimuskeskus TUCS

Julkisen sektorin toimijoita

- Länsi-Suomen lääninhallitus (Turku)
- Varsinais-Suomen TE-keskus (Turku)
- Lounais-Suomen ympäristökeskus (Turku)
- Turun tiepiiri (Turku)
- Erikoistumista tukevia toimijoita: mm. Saaristomeren merenkulkupiiri (Turku)

Varsinais-Suomen osaamiskeskuksen painopisteet:

- Bioalat: biomateriaalit, diagnostiikka ja lääkekehitys
- Materiaalin pintateknikka: metalli- ja meriteollisuus ja graafinen teollisuus
- Kulttuuri- ja digitaalinen sisältötuotanto
- Informaatio- ja kommunikaatioteknologia.

Turun seudun aluekeskusohjelman painopisteitä:

- E 18 maankäytön kehittäminen: laaditaan maankäytön strateginen suunnitelma koko kehityskäytävän alueelle.
- Logististen palveluiden kehittäminen: seudun liikenneverkoston edunvalvontatyön kehittäminen ja synergiaetujen hyödyntäminen, lentoaseman alueen logistisen aseman kehittäminen ja hyödyntäminen elinkeinopoliittisesti, sijoittumispalvelutoiminnan seudullinen yhteistyö, seudun satamien toimintaedellytysten parantaminen ja logististen yhteyksien kehittäminen.

Salon seudun aluekeskusohjelman painopisteitä:

- Osaamisen kasvattaminen: ohjelmistoliiketoimintaan sovellettava innovaatiolaboratorio-malli ja tutkimusprofessori, Turku Science Parkin innovaatioympäristön laajennus Salon seudulle, yhteistyö ICT Turku Oy:n kanssa ja sen osaamiskeskusohjelman hyödyntäminen.

Vakka-Suomen aluekeskusohjelman painopisteitä:

- Teollisuus Vakka-Suomen veturina: erikoistumisaloja, metalliteollisuutta ja elintarvikkealaa tukevien yrityspalveluyritysten kehittämisstrategian laatiminen ja toteuttaminen.
- Ammatillinen osaaminen ja yrittäjyys seutukunnan kehityksen perustana
- Vetovoimainen ympäristö seutukunnan vahvuutena.
- Hyvinvoinnin ja sosiaalisesti kestävä kehityksen merkitys Vakka-Suomen elinvoiman kehittymiselle.

Turun AKO

Väkiluku	287 708	Muuttotase	5,8 ‰
Työpaikat	130 031	Työpaikat, muutos	7,2%
Valtion työpaikat	10 088		
Työttömyysaste	10,1%		
BKTA €/asukas	22 307	Aluetalous, muutos	13,8 %
Korkea-astekoulutettuja	25,8 %		
Alueen T&K -menot/asukas	945 euroa		
Saavutettavuus	66		
<i>Toiminnallinen erikoistuminen</i>			
alkutuotanto	0,36		
teollisuus	1,01		
yksityiset palvelutoiminnot	1,06		
julkiset palvelutoiminnot	1,01		

Salon AKO

Väkiluku	62 530	Muuttotase	3,4 ‰
Työpaikat	28 561	Työpaikat, muutos	2,5 %
Valtion työpaikat	483		
Työttömyysaste	8,0 %		
BKTA €/asukas	40 293	Aluetalous, muutos	63,8 %
Korkea-astekoulutettuja	19,7 %		
Alueen T&K -menot/asukas	2 853 euroa		
Saavutettavuus	65		
<i>Toiminnallinen erikoistuminen</i>			
alkutuotanto	1,60		
teollisuus	2,03		
yksityiset palvelutoiminnot	0,67		
julkiset palvelutoiminnot	0,73		

Vakka-Suomen AKO

Väkiluku	40 841	Muuttotase	-4,9 ‰
Työpaikat	16 003	Työpaikat, muutos	-1,0 %
Valtion työpaikat	271		
Työttömyysaste	11,7 %		
BKTA €/asukas	17 715	Aluetalous, muutos	8,0 %
Korkea-astekoulutettuja	17,2 %		
Alueen T&K -menot/asukas	127 euroa		
Saavutettavuus	44		
<i>Toiminnallinen erikoistuminen</i>			
alkutuotanto	2,40		
teollisuus	1,60		
yksityiset palvelutoiminnot	0,60		
julkiset palvelutoiminnot	0,81		



VALTIONEUVOSTON KANSLIA

SNELLMANINKATU 1, HELSINKI
PL 23, 00023 VALTIONEUVOSTO
p. (09) 16001 | (09) 57811
f. (09) 1602 2165
s-posti kirjaamo@vnk.fi
www.vnk.fi/julkaisut