

Sosiaaliturvakomitean työkokous 25.4.2022

Teams

Parlamentaarinen komitea
Parlamentarisk kommitté

VALTIONEUVOSTO
STATSRÅDET

Työkokouksen ohjelma

- 09:00 Työkokouksen avaus ja edellisen kokouksen pöytäkirjan hyväksyminen
- 09:05 Oppia osallisuusmallista?
- 09:25 Palvelujen ja etuuksien yhteensovittaminen *Puheenjohtajiston linjausesitys*
Keskustelu
- 11:15 LOUNASTAUKO**
- 12:00 Vaihtoehtoisten järjestämistapojen selvitys
Keskustelu
- 13:40 Yhteenveto ja jatkotyö
- 14:00 Työkokouksen päättäminen

Työkokouksen tavoitteet

- Komitean evästyksiset palvelujen ja etuuksien yhteensovittamista koskevan ensimmäisen linjausesityksen jatkovalmisteluun
- Vaihtoehtoisia järjestämistapoja työstävä työryhmä saa komitealta tarvitsemansa palautteen siitä, mihin suuntaan selvitystyötä ja vaikutusarvioita viedään

Oppia osallisuusmallista?

Minna van Gerven, professori, Tampereen yliopisto

Parlamentaarinen komitea
Parlamentarisk kommitté

VALTIONEUVOSTO
STATSRÅDET

Eri poluilla työllisyyteen: Suomen sosiaaliturvajärjestelmän erityispiirteet ja ongelmakohdat kansainvälisessä vertailussa

| aakkosjärjestyksessä

- Minna van Gerven (TAU), Tuuli Malava (HY), Merita Mesiäislehto (THL), Kenneth Nelson (SOFI), Rense Nieuwenhuis (SOFI), Joonas Ollonqvist (THL), Peppi Saikku (THL), Netta Tuominen (THL/TAU)

VN POLKU:

Etuuksien ja palveluiden yhteensovittaminen

- Systemaattinen kirjallisuuskatsaus: THL tutkimuksesta tiiviisti [Linkki tutkimukseen](#)
- Tutkimusmaat: Suomi, Ruotsi, Tanska, Alankomaat, Englanti
- Vinjetti- ja haastattelututkimus etuuksien ja palveluiden yhteensovittamisen haasteista (ja ratkaisuista) Suomen kannalta keskeisiksi määritellyissä työttömyystapauksissa
 - Pitkäaikaistyötön (vakuutus, työmarkkinatuella/toimeentulotuella, NEET-nuori, maahanmuuttaja)

Velvoittavuus Alankomaissa

- Hollannissa etuudet ovat lähtökohtaisesti vastikkeellisia ja velvoittavia ja pyrkivät osallistumiseen
- **NL1** *“Voidakseen edelleen saada toimeentulotukea A:n on täytettävä seuraavat kriteerit: 1) velvollisuus työskennellä 2) velvollisuus reintegroitua 3) vastikkeellisuus 4) yhteistyövelvollisuus 5) tunnistamisvelvollisuus 6) tiedonantovelvollisuus ja 7) kielivaatimus. A:n käytöksestä riippuen seuraavat mahdolliset seuraamukset ovat voimassa: ilmoitus, sakot, toimenpiteet, varoitukset (nämä voivat vaihdella kuntakohtaisesti).” Sanktiot voivat vaihdella 30-100% (1-3 kk kerrallaan) riippuen rikkeestä ja kuinka usein tämä on tapahtunut.*

Vrt.

- **FI2** *“Velvollisuus on asioida TE-toimistossa eli ilmoittautua työttömäksi työnhakijaksi ja noudattaa työllistymissuunnitelmaa tai TYP:issä laadittua monialaista työllistymissuunnitelmaa. Ellei noudata, voidaan toimeentulotuen perusosaa alentaa määrääjäksi (2 kk kerrallaan) -20% tai toistuvista laiminlyönneistä -40%.”*

Werk boven uitkeringen – työ ennen etuuksia

- Hollannissa aktivointi on lähtökohtaisesti vastikkeellista ja käytettävissä olevat tehokeinot (esim. sanktiot) ovat Suomeen verrattuna paljon raskaammat.
- Työttömyysvakuutuksen kohdalla sanktiot ovat periaatteessa samat kuin toimeentulotuessa. Työttömyysvakuutuksen kohdalla on vahva velvoite palata avoimille työmarkkinoille ja kohdistetut palvelut ovat lähinnä digitaalisia ja odottavat työnhakijoilta omaa aktiivisuutta ja halukkuutta.
- Laissa on määritelty, että työttömien tulee ottaa vastaan tarjottuja palveluita, koulutusta tai työtä, jonka viranomainen näkee sopivaksi (voi siis olla osa-aikaista, matalammalla koulutustasolla ja matalapalkkaisempaa).
- Käytännössä työttömyysvakuutuksen kesto on niin lyhyt, ettei moni sinne jumiudu, ja jos jumiutuu, luvassa on suuri pudotus, kun jää toimeentulotuelle (jos sen kriteerit, esim. ei-varakkuus, toteutuvat).

Aktivoinnin tavoitteen operationaalinen ero

- Molemmissa maissa aktivoinnin päätavoite on **avoimet työmarkkinat**.
- Suomen vinjeteissä mietittiin paljon sitä, kuinka kaikki eivät löydä reittiä työmarkkinoille. Kaivattiin esim. joustavampaa etuus- ja palvelujärjestelmää, jossa voisi estää loputonta työmarkkinatukikierrettä. Todettiin, että Suomessa pitkäaikaistyöttömille ei ole runsaasti palvelupolkuja (ei tosin ole Hollannissakaan). Mutta suurin ero oli siinä että Suomessa aktivoinnissa **työllisyys/ammattillinen (tutkintoon tähtäävä) koulutus** on lähes ainoa polku.
- FI1 *”Nykyinen systeemi (etuudet perustuvat työnhakuun) ohjaa kaikki asiakkaat työllisyyspolun kautta eteenpäin, vaikka kuntoutuspolku olisikin osuvampi. Tarvittaisiin joustavampi etuus kuntoutusvaiheen kohdalle.”*

”Kolmen pysähdyksen taktiikalla” työllisyyteen

- Hollannissa lähtökohtaisesti lähdetään tavoitteesta “työ ennen etuuksia” (werk boven uitkering), mutta etenkin osallisuuslain (participatiewet) toimeenpanossa edetään vahvasti kolmen pysähdyksen taktiikalla kohti joustavampaa palvelureittiä:
- Ensin arvioidaan henkilön mahdollisuuksia **avoimille työmarkkinoille [tai (uudelleen)koulutukseen menoa]**.
- Jos tämä ei ole mahdollista arvioidaan tarvittavien **hyvinvointi- ja reintegraatiopalveluiden kohdentamista**.
- Jos nämä(kään) eivät auta, on aktivointitoimena **sosiaalinen integraatio (vastapalvelus)**, jonka sisältö voi vaihdella henkilön tilanteen mukaan. Se voi pitää sisällään vapaaehtoistyöstä ja omaishoitajan työstä lähtien lähes kaikkea, minkä arvioidaan auttavan henkilön tilannetta ja pitemmällä aikavälillä ehkä myös auttavan (palautumisessa) työmarkkinoille.

Alustavaa pohdintaa

- Hollannin ja Suomen vertailu osoittaa mielenkiintoisen paradoksin siitä, kuinka Hollannin järjestelmän kova pinta pitää kuitenkin allaan pehmeämmän ja monipolkuisemman käytännön tukea ihmisiä kohti työmarkkinoita. Vastaavasti Suomen ns. lempeämpi järjestelmä kätkee ”salakavalasti” piikikkään käytännön, jossa lähtökohtaisesti on vain yksi ”polku” kohti työmarkkinoita.
- Kysymys onkin, kuinka löytää oikeat työkalut tukea ihmisten työllisyyttä? Toimiiko Hollannin osallisuusmalli sitä kautta paremmin, että velvollisuuksien lisäksi työttömille jaetaan enemmän mahdollisuuksia eri polkuihin työllisyyteen, kun osallisuus tunnustetaan yhtenä etappina työllisyyteen suuntaavalla polulla?

Politiikan ja hallinnon kuilu

- Hollannin velvoittava osallisuuspolitiikka vs. etuuslinjan pehmeät käytännöt
- Etuuslinjan ”vastareaktio” osallisuuslakiin:
 - Creaming and parking budjettirealiteetteihin perustuen
 - Etuuslinjan harkinta lakia vastaan: velvoittavuus ei tarkoita vain työhön velvoittamista
 - Asiakkaiden sisäisen motivaation tukeminen ja osallisuuden omakohtaiset kokemukset osa vahvempaa asiakaslähtöisyyttä (juurisyyt)

Oppia Alankomaista?

- Kyllä, politiikan ja hallinnon kuilu tulee tiedostaa: tarvitaan feedback loopit ja hallinnolle harkintaa
- Velvoittavuutta tarvitaan, mutta aktivointi/vastikkeellisuus ei ole sama kuin ohjaaminen (suoraan) työmarkkinoille
- Oikeudet ja velvoitteet tasapainoon: polut työllisyyteen ovat monet ja tukea tarvitaan
- Naapurin puolella ruoho voi olla vihreämpää: etuuslinjan ammattilaiset (ja tutkijat) todella kriittisiä osallisuuslaista (NL3: ”epäonnistunut, halpamainen leikkausreformi”)

Borstlap-komitea ”Missä maassa haluamme tehdä töitä?” (2020)

Borstlap-komitean suositukset pyrkivät estämään nykyisen järjestelmän pullonkauloja – jotka Suomen sosiaaliturvauudistuksen näkökulmasta ovat samankaltaiset:

”aktivointitoimenpiteet eivät ole aina oikea-aikaisia; inhimillistä pääomaa ei aina huomioida tarpeeksi; on kannustinloukkuja ottaa työtä vastaan; eri hallinnon alojen integrointi on haasteellista; etuusjärjestelmissä on lainsäädännön ja määräysten pirstoutuminen, järjestelmä on monimutkainen; ja työnantajat ovat varovaisia palkkakustannustuen kaltaisten välineiden suhteen.” (s. 57- 60)

Loppuraportti komitea Työn sääntely (Komitea Borstlap)

<https://www.rijksoverheid.nl/documenten/rapporten/2020/01/23/rapport-in-wat-voor-land-willen-wij-werken>

Kiitos!

Lisätietoja: minna.vangerven@tuni.fi

Palvelujen ja etuuksien yhteensovittaminen

Puheenjohtajiston linjausesitys

Raimo Antila, työ- ja toimintakykyjaoston puheenjohtaja, osastopäällikkö, STM
Mikko Horko, asumisen jaoston puheenjohtaja, neuvotteleva virkamies, STM

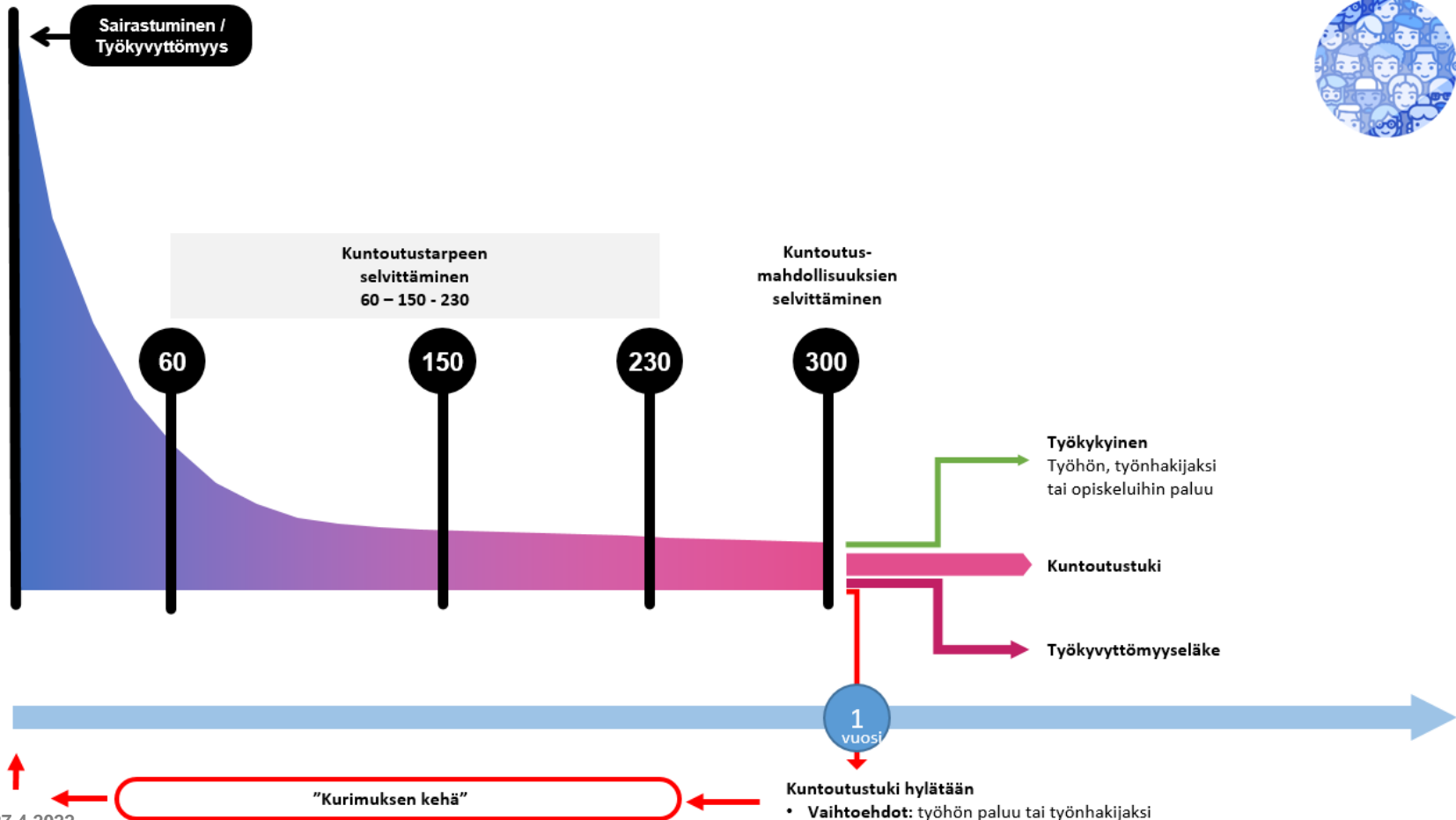
Linjauseesitysten käsittely keväällä 2022 (1/2)

- Kyse on puheenjohtajiston linjauseityksistä komitealle koskien palvelujen ja etuuksien yhteensovittamista välimietinnön valmistelua varten
- Jaostot eivät ole sitoutuneet esityksiin
- Tässä kokouksessa käsitellään:
 - Palvelujen tarjoaminen
 - Kannustimet ja veloitteet työkyvyttömyysetuuksissa
 - Työkyvyttömyysetuuksien kehittäminen
 - Toimeentulotuen kehittäminen

Linjauseesitysten käsittely keväällä 2022 (2/2)

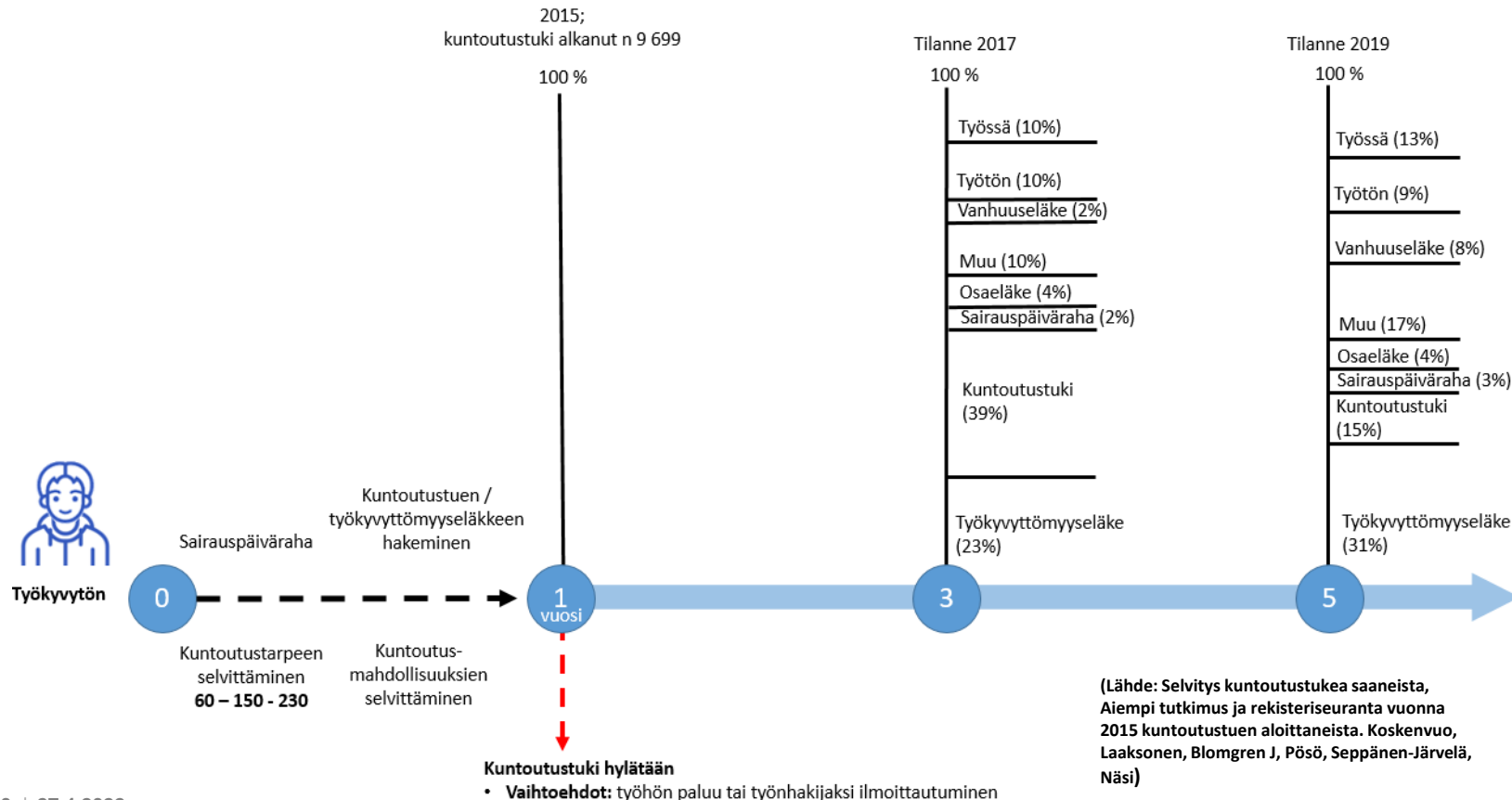
- Komitean 6.6.2022 kokouksessa käsitellään:
 - Etuus- ja palvelupolkujen toimivuus
 - Toimeenpano ja digitalisaatio
 - Työttömyysturvan kehittäminen

Kuvaus työkyvyttömyysprosessista



Aika kuntoutustuella

- ”Silta työhön paluulle vai portti pysyvälle työkyvyttömyysetuudelle”



(Lähde: Selvitys kuntoutustukea saaneista, Aiempi tutkimus ja rekisteriseuranta vuonna 2015 kuntoutustuen aloittaneista. Koskenvuo, Laaksonen, Blomgren J, Pösö, Seppänen-Järvelä, Näsi)

Palvelujen tarjoaminen

Palveluihin osallistumisen lisäämiseksi palveluja tarjotaan riittävästi ja oikea-aikaisesti.

Tämä edellyttää palvelujen vaikuttavuuden suunnitelmallista seuranta, arviointia ja tutkimusta sekä eri toimijoiden palvelujen vaikuttavuuden seuranta kokonaisuutena, palvelujen oikeaa kohdentamista ja hyvien toimintamallien ja -käytäntöjen levittämistä.

Tarvittaessa palveluihin ja tutkimukseen kohdennetaan lisäresursseja.

Ehdotuksen tavoitteena on myönteinen muutos henkilön elämäntilanteessa, olemassa olevan työ- ja toimintakyvyn ylläpitäminen ja edistäminen, itsenäisen toimeentulon edellytysten parantaminen sekä työllistyminen sopivaan työhön aina, kun se on mahdollista.

Huomioidaan jo nyt eri hankkeissa tehtävä työ.

Kannustimet ja velvoitteet työkyvyttömyysetuuksissa

Työkyvyttömyysetuuksiin voidaan liittää kannustimia ja velvoitteita osallistua palvelutarpeen arviointiin ja tarvittaviin palveluihin.

Ehdotuksen tavoitteena on varmistaa henkilöille oikeat palvelut ja etuudet oikea-aikaisesti.

Ehdotuksella pyritään ehkäisemään henkilöiden ajautumista heidän elämäntilanteensa ja työ- ja toimintakykynsä kannalta väärille etuuksille, tarpeettomia siirtymisiä etuudelta toiselle ja etuuskausien pitkittymistä.

Lisäksi pyritään vastaamaan tunnistettuihin puutteisiin kuntoutustarpeen tarkastelussa sekä siihen, että motivoituminen tarvittaviin palveluihin osallistumiseen on matala.

Ehdotuksen valmistelua varten asetettaisiin kolmikantainen selvitys- ja lainvalmisteluhanke.

Työkyvyttömyysetuuksien kehittäminen (1/2)

Selvitetään työkyvyttömyyden käsitteiden eroja eri etuuksissa, poistetaan mahdolliset epätarkoituksenmukaiset erot ja arvioidaan mahdollisuudet erilliseen osatyökyvyn/osatyökyvyttömyyden käsitteeseen eri etuuksissa.

Varmistetaan, että lainsäädäntö tukee työ- ja toimintakyvyn ylläpitämistä ja kehittämistä.

Ehdotuksella pyritään vastaamaan siihen, että sosiaaliturvan on taattava kohtuullinen toimeentulo, kun henkilö työ- ja toimintakyvyn haasteiden vuoksi ei voi olla työelämässä.

Ehdotuksella tähdätään siihen, että henkilö kokee hyötyvänsä palveluihin osallistumisesta (motivoituminen), kun keskiössä ovat olemassa olevan työ- ja toimintakyvyn tukeminen ja erilaiset mahdollisuudet työhön paluuseen tai työllistymiseen.

Ehdotuksen valmistelua varten asetettaisiin kolmikantainen selvitys- ja lainvalmisteluhanke.

Työkyvyttömyysetuuksien kehittäminen (2/2)

Yksinkertaistetaan ja joustavoitetaan työkykyyn ja työkyvyttömyyteen liittyviä toimeentuloa turvaavia etuuksia.

Työkykyyn ja työkyvyttömyyteen liittyvät etuudet uudistettaisiin ennustettavammaksi, selkeämmäksi ja ymmärrettävämmäksi kokonaisuudeksi. Se mahdollistaisi toimeentulon tukemisen etuudella, joka on tarkoitettu sellaisen henkilön elämäntilanteeseen, jolla on työ- ja toimintakyvyn haasteita.

Tavoitteena on kehittää työkykyyn ja työkyvyttömyyteen liittyviä etuuksia työhön palauttavaan suuntaan uudistamalla sairauspäivärahaa, kuntoutusrahaa ja kuntoutustukea.

Työkyvyttömyyseläke jäisi etuudeksi pysyvämpiin työkyvyttömyystilanteisiin. Työttömyysturvaa kohdennettaisiin jatkossa lähtökohtaisesti henkilöille, joilla on työn puutteesta johtuva tarve toimeentulon turvalle.

Ehdotus edellyttää laajamittaista vaiheittaista selvitys- ja lainvalmistelutyötä, jota varten asetettaisiin kolmikantainen selvitys- ja lainvalmisteluhanke.

Toimeentulotukea tulottomana saavien määrän vähentäminen

Toimeentulotukea pitkään ilman ensisijaisia etuuksia saavien ohjautumista palvelutarpeen arviointiin ja palveluihin tehostetaan.

- Tavoitteena on että, mahdollisimman moni pitkäaikaisesti tulottomana toimeentulotukea saava henkilö pääsee työelämään tai opintoihin oikein kohdennettujen palvelujen ja etuuksien tuella.
- Tavoitteen edistämiseksi on syytä selvittää, voidaanko palvelujen tarjoamista toimeentulotuen saajille tehostaa nykyisten resurssien kohdentamisella, olisiko syytä lisätä palveluihin ohjaamisen velvoittavuutta joidenkin asiakasryhmien osalta ja millaisia muutoksia lainsäädäntöön tarvittaisiin.
- Kokonaisuuden laajuuden johdosta asiaa olisi selkeintä lähestyä omana kokonaisuutenaan jatkotyössä.

Kiitos!

Parlamentaarinen komitea
Parlamentarisk kommitté

VALTIONEUVOSTO
STATSRÅDET

Keskustelu 1

Parlamentaarinen komitea
Parlamentarisk kommitté

VALTIONEUVOSTO
STATSRÅDET

Lounastauko

Parlamentaarinen komitea
Parlamentarisk kommitté

VALTIONEUVOSTO
STATSRÅDET

Vaihtoehtoisten järjestämistapojen selvitys

Sosiaaliturvan vaihtoehtoiset järjestämistavat -selvitystyöryhmä

Jussi Tervola, tutkimuspäällikkö, THL

Paula Saikkonen, tutkimuspäällikkö, THL

Anna-Kaisa Tuovinen, tutkija, Kela

Allan Seuri, neuvotteleva virkamies, OKM

Parlamentaarinen komitea
Parlamentarisk kommitté

VALTIONEUVOSTO
STATSRÅDET

Esityksen sisältö

1. Selvitystyön eteneminen
 - Perustili
 - Yksi perusturvaetus ja osallistumistulo
 - Perustulo ja negatiivinen tulovero
2. Vaihtoehtoiset järjestämistavat ja perusoikeusperusta
3. Keskustelu ja yhteenveto

Perustili

Parlamentaarinen komitea
Parlamentarisk kommitté

VALTIONEUVOSTO
STATSRÅDET

Mikä perustili?

- Erilaisia toteutustapoja.
- Yksinkertaisimmillaan tilimallin kattamien etuuksien rahoittamiseksi maksettavat maksut ohjataan henkilökohtaiselle tilille (laskennallisesti). Nostetut etuudet vähentävät tilin saldoa. Tilin ylijäämän saa omaan käyttöönsä esimerkiksi eläköityessään.
- Yleiskuvaus: [Määttänen \(2015\)](#)

Perustili ja yksityiskohdat

- Kaikkiin yksityiskohtiin ei voida mallinnuksella ottaa kantaa, mutta pyrimme nostamaan ratkaistavat kysymykset esille & hakemaan oppia kirjallisuudesta ja käytännön kokemuksista Suomesta ja muualta. Esimerkiksi:
 - Tilimalliin siirtyminen: ikäluokka kerrallaan vai kaikki kerralla?
 - Miten tilin maksu toimeenpannaan (työntekijät/työnantajat, verotus)?
 - Miten hallitaan maksujen ja nostojen vaihtelua ajassa (työttömyysvakuutusmaksut ja puskuri, TyEL-järjestelmä?)
 - Järjestelmän uskottavuus (tilin omaisuudensuoja, TyEL-järjestelmä)?

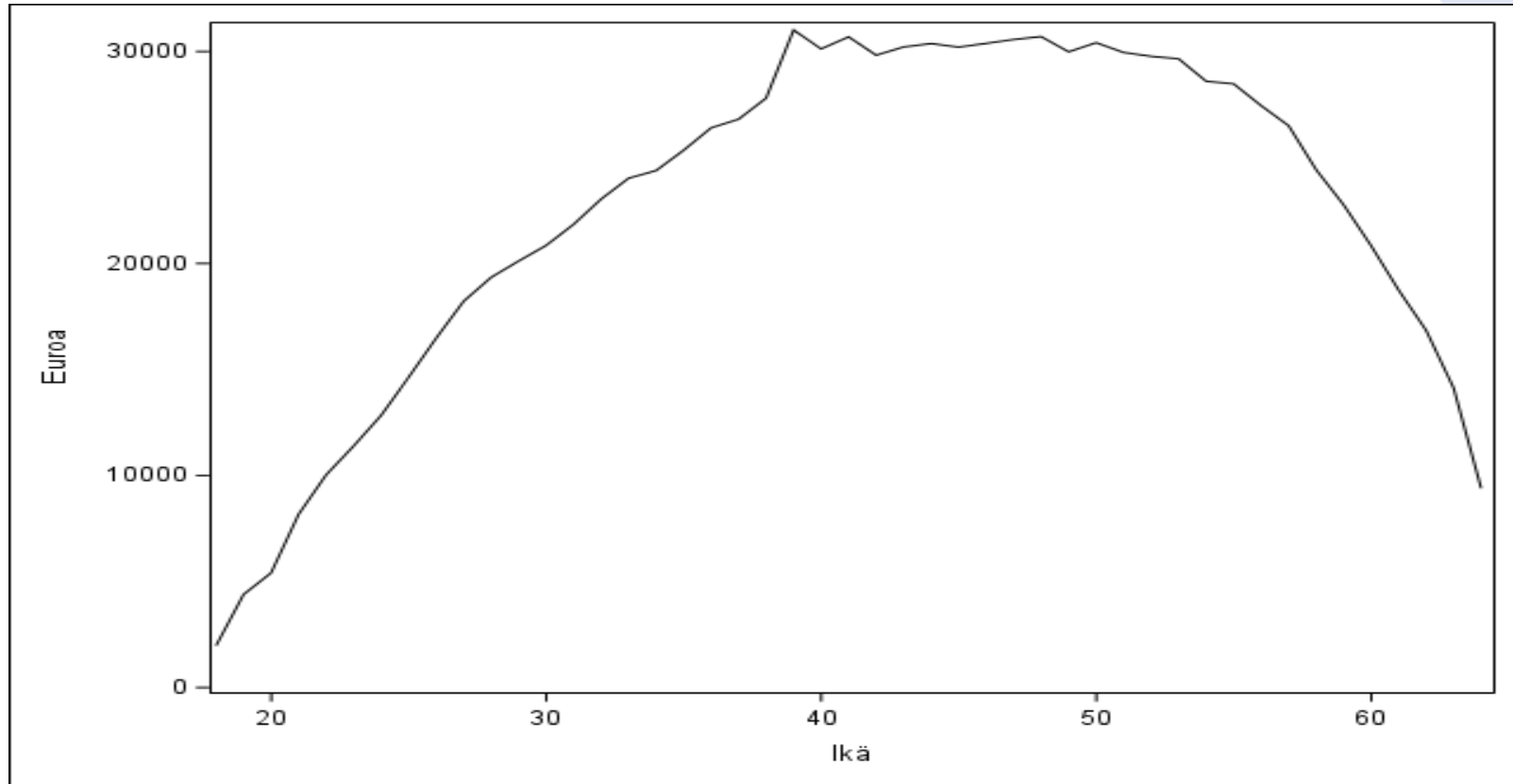
Tilannekatsaus mallinnukseen

- Pieni mallipäivitys: alaraja 18 ikävuoteen
 - Työttömyysvakuutusmaksun alaraja nousi tänä vuonna
- Synteettiset elinkaaret muodostettu
- Eli noin 1,4 miljoonaa elinkaarta (ikävuodet 18-64) vuosien 1999-2019 aineistoista koottuna. Kullekin ikävuodelle tieto palkkatuloista ja tilimallin kattamista etuuksista (opintoetuudet, työttömyysturva). Deflatoidaan ansiotasoindeksillä. Voidaan seurata tilin saldon kehitystä ja saldoa 64-vuotiaana.

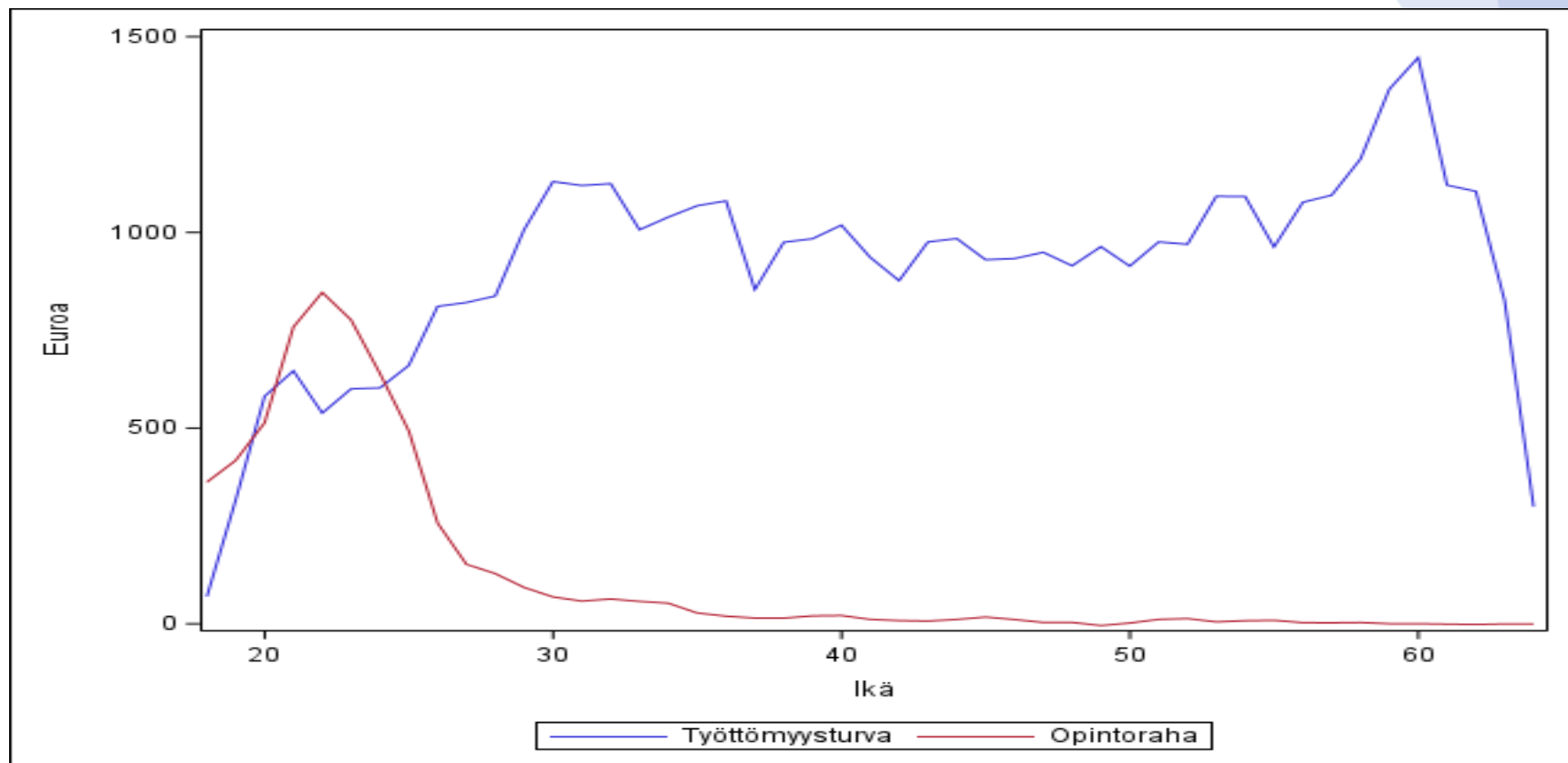
Elinkaarien kuvailua

- Miltä simuloitut elinkaaret näyttävät?
 - Keskimääräiset työtulot, etuuskäyttö ja maksut tilille iän mukaan.
 - Mikä on elinkaarten ”loppusaldojen” jakauma?
- Huom! Tulokset hyvin alustavia.

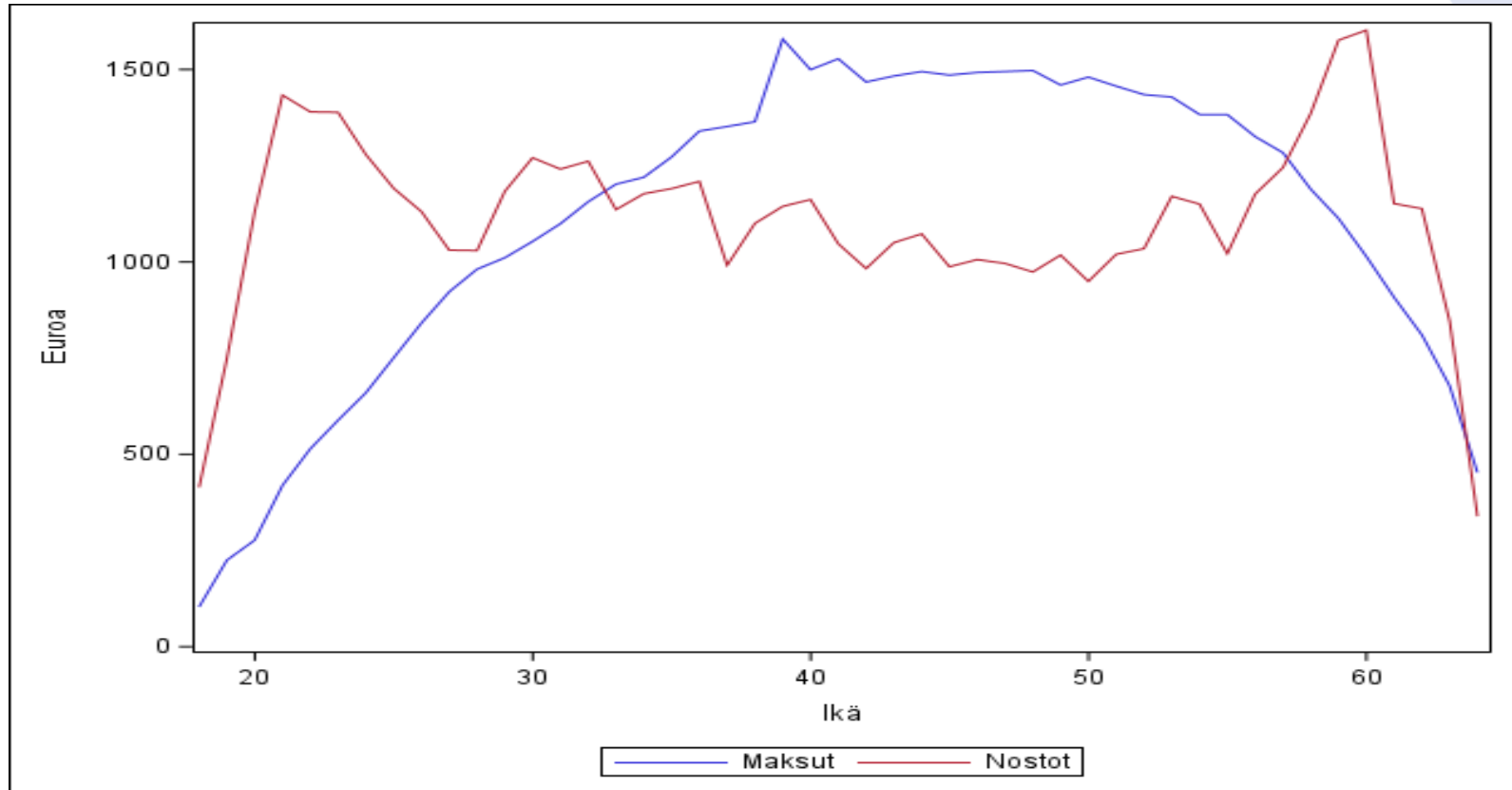
Synteettiset elinkaaret: keskimääräiset työtulot



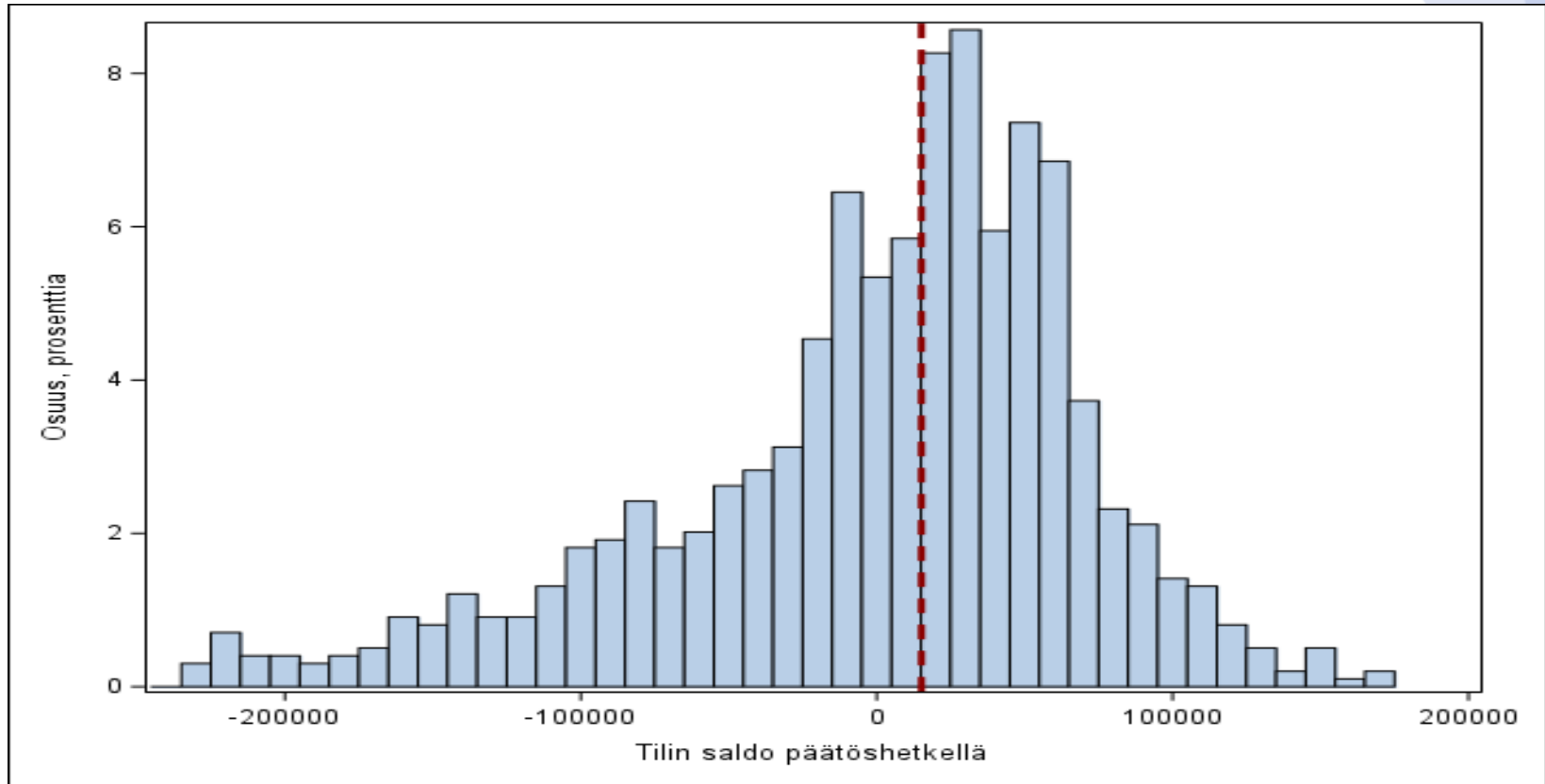
Synteettiset elinkaaret: nostot



Synteettiset elinkaaret: maksut vs. nostot



Synteettiset elinkaaret: saldo lopputilanteessa



Seuraavat vaiheet

- Mallinnus:
 - Menetelmän ja tulosten kuvailua
 - Fiskaalinen vaikutus ja käyttäytymisvaikutukset (työttömyys, verotus). Kuvailua: ketkä voittavat?
 - Eri toteutustapojen tarkastelua
- Muu:
 - Kirjallisuuskatsaus, kv. kokemukset, tilielementit suomalaisessa sosiaaliturvassa
 - Käytännön kysymykset ja haasteet, yhtymäpinnat tilin ulkopuolelle jäävään sosiaaliturvaan (esimerkiksi sairausajan ja työkyvyttömyyden etuudet)

Yksi perusturvaetus ja osallistumistulo

Parlamentaarinen komitea
Parlamentarisk kommitté

VALTIONEUVOSTO
STATSRÅDET

Yksi perusturvaetus (ks. myös Valtioneuvoston kanslian julkaisuja 1/2018)

- Koostuu monesta osasta (jotta etuus kohdentuu tarkemmin)
 - 1) **Perusosa:** syyperusteinen etuus mahdollisine lapsikorotuksineen (sairaus, työkyvyttömyys, työttömyys, *kuntoutus, vanhemmuus*) + **osallistumislisä**
 - 2) **Asumisosa:** maksetaan pienituloisille henkilölle tai kotitaloudelle asumisen kuluihin (huomioidaan asumisen jaoston työ)
 - 3) **Turvaosa:** tulotestattu (sisältää myös tarveharkintaa), tilapäinen, ei ole vapaasti valittavissa
 - 4) **Korvausosa:** sv-korvaukset (mikäli eivät siirry hyvinvointialueille), lapsilisä, vammaisetuudet
 - 5) **Hoivaosa** (ei simuloida osana mallia): omaishoidontuki, kotihoidontuki + **osallistumislisä**

Alustava ehdotus tarkemmin tarkasteltavaksi malliksi

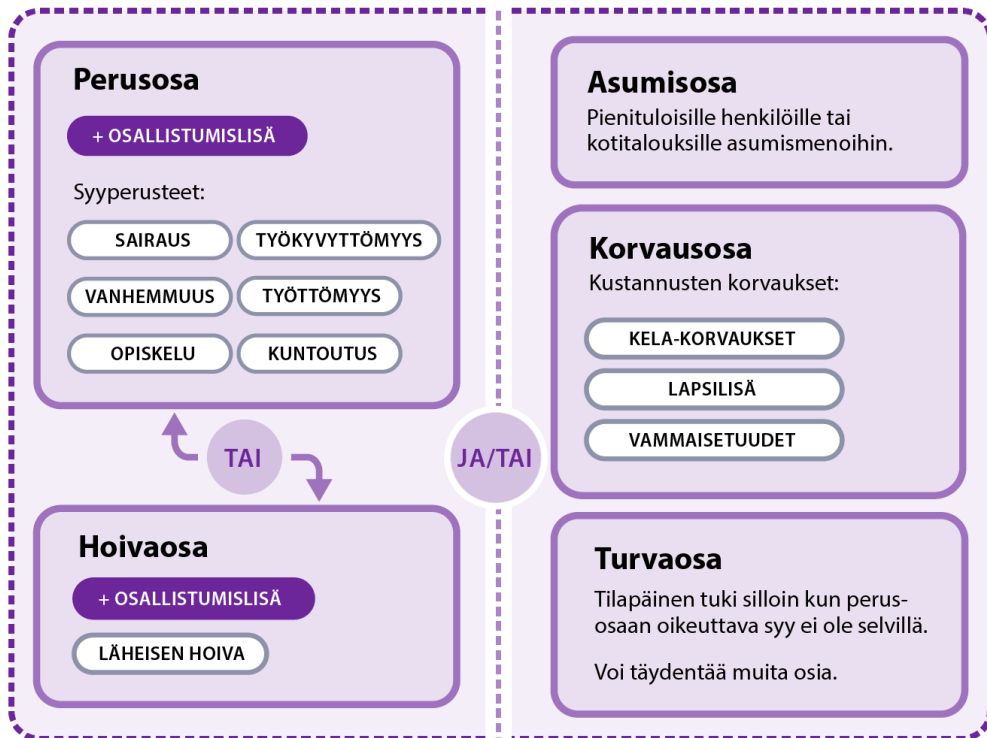
Nykytilanne		Yksi perusturvaetus	
Nykyiset syyperusteiset etuudet € ← etuuden taso → €€€		Perusturvaetus ■ Nykyiset syyperusteiset etuudet ■	
Opiskelu	Opintoraha Opintolaina	Perusosa	Opintolaina
Lapsen hoito	Kotihoiton tuki	Hoivaosa	Osallistumislisä
Työttömyys	Työttömän perusturva Työttömän ansioturva	Perusosa	Osallistumislisä Työttömän ansioturva
Sairastuminen	Sairauspäiväraha perusturva Sairauspäiväraha ansioturva	Perusosa	Osallistumislisä Sairauspäiväraha ansioturva
Lapsen syntymä	Vanhempainpäivär. perusturva Vanhempainpäiväraha ansioturva	Perusosa	Osallistumislisä Vanhempainpäiväraha ansioturva
Työkyvyttömyys	Työkyvyttömän perusturva Työkyvyttömän ansioturva	Perusosa	Osallistumislisä Työkyvyttömän ansioturva
Työllinen	Palkka / yrittäjätulot	Palkka / yrittäjätulot	
Tuloton	Ei syyperusteista etuutta	Turvaosa	
Muut keskeiset etuudet		Muut keskeiset etuudet	
Toimeentulotuki Lapsilisä Vammaistuet		Toimeentulotuki* Lapsilisä Vammaistuet	
Yleinen / eläkkeensaajan asumistuki Elatustuki Eläkkeensaajan hoitotuet		Yleinen / eläkkeensaajan asumistuki* Elatustuki Eläkkeensaajan hoitotuet	

*Asumistukien ja toimeentulotuen laskentaperusteita muutetaan

Alustava ehdotus tarkemmin tarkasteltavaksi malliksi

Perusturvaetuuden osat

Ansioturva ja opintolaina täydentävät perusturvaetuuden perusosaa



Hyvinvointialueiden viimesijainen turva

Yksi perusturvaetus (ja osallistumislisä)

- 18 vuotta täyttäneille, jotka eivät saa pysyvää eläkettä.
- Asumis-, turva-, ja korvausosa on mahdollista saada vaikka ei saisi/olisi oikeutettu perus- tai hoivaosaan. Perus- ja hoivaosaa ei voi saada samanaikaisesti.
- Etuuden ja pääoma- ja ansiotulojen suhde: lineaarinen väheneminen, vähenemisaste valittava (esim. 0,5), ei suojaosia.
- Ansiosidonnaiset etuudet yhtenäistetään perusosan mukaisiksi (lähtötaso, työtulojen vaikutus yms.).
- Osallistumistuloa tarkastellaan (osallistumislisänä) osana yhtä perusturvaetuutta, koska korvattavat etuudet ovat pitkälti samoja.
- Rahoitus: simuloinneissa menolisäykset katetaan verotuksella.

Yksi perusturvaetus: Perusosa

- Nykyiset minimitason perusturvaetuuudet yhdistetään yhdeksi perusturvaetuudeksi.
- Työttömyysturvan peruspäiväraha, työmarkkinatuki sekä vähimmäismääräiset sairaus- ja vanhempainpäivärahat, myös kuntoutustuki. (+ opintotuki)
- Perusosa toimii pohjana ansiosidonnaisille etuuksille.
- Veronalainen, henkilökohtainen, vaikuttaa päivähoitomaksuihin ja tulosisidonnainen.
- Taso nykyisten perusturvaetuuksien kaltainen (ml. lapsikorotukset) + osallistumislisä.
- Etuudet/tuet, joilla ei vaikutusta perusosaan: asumisosa, turvaosa, korvausosa ja muut lähinnä menoja korvaavat etuudet (ml. toimeentulotuki).

Yksi perusturvaetus: Asumisosa

- Asumisosa korvaa yleisen asumistuen, ja perustoimeentulotuesta siirretään joiltakin osin asumisen tukeminen asumisosaan.
- Veroton, riippuvainen muista tuloista (myös perusosasta, pl. osallistumislisä) ja asumiskustannuksista.
- Seurataan asumisen jaoston ehdotuksia.
- Eläkkeensaajan asumistuki säilyy erillisenä.
- Simuloidaan yksi versio ilman asumistuen muutoksia ja yksi muutosten kanssa.

Yksi perusturvaetuus: Korvausosa

- Sisältää SV-korvaukset, lapsilisät, yksinhuoltajakorotukset ja vammaisetuudet.
- Määräytymisperusteet kuten nykyään.
- Veroton ja riippumaton tuloista. Ei huomioida päivähoitomaksuissa.

Yksi perusturvaetus: Turvaosa

- Tilapäinen, sisältää toimeentulotuen perusosan.
- Veroton, ei huomioida päivähoitomaksuissa.
- Tulotestattu, tulona huomioidaan sekä asumis- että perusosa (myöhemmin myös hoivaosa).
- Henkilö siirtyy hyvinvointialueiden toimeenpaneman viimesijaisen turvan piiriin jos edellytyksiä perusosalle ei löydy. Turvaosaa voidaan maksaa selvittäessä perusosan saamisen edellytyksiä.
- Ehkäisevä ja täydentävä toimeentulotuki hyvinvointialueilla.

Lähteet 1/2

Yksi perusturvaetus ja osallistumistulo

- Atkinson, A. (1996). The case for a participation income. *The Political Quarterly* 67 (1), 67-70. [Linkki julkaisuun](#)
- Atkinson, A. (2014). After Piketty. *The British Journal of Sociology* 65 (4), [Linkki julkaisuun](#)
- McGann, M. & Murphy, M.P. (2021). Income support in Eco-Social State: The Case for Participation Income. *Social Policy and Society* (first view). [Linkki julkaisuun](#)
- Goodin, R.E. (2001). Work and Welfare: towards a post-productivist welfare regime. *British Journal of Political Science* 31 (1), 13–39. [Linkki julkaisuun](#)
- Groot, L., Muffels, R., & Verlaet, T. (2019). Welfare States' Social Investment Strategies and the Emergence of Dutch Experiments on a Minimum Income Guarantee. *Social Policy and Society*, 18 (2), 277-287. doi:10.1017/S1474746418000283
- Hiilamo, H. (2014) Voiko osallistava sosiaaliturva lisätä osallisuutta? *Yhteiskuntapolitiikka* 4 (1), [Linkki julkaisuun](#)
- Hiilamo, H. & Komp, K. (2018). The Case for a Participation Income: Acknowledging and Valuing the Diversity of Social Participation. *The Political Quarterly* 89 (2), 256–261. [Linkki julkaisuun](#)
- Lagrådsremiss, Socialförsäkringsbalk, 13.12.2007, s. 373. [Linkki julkaisuun](#)

Lähteet 2/2

Yksi perusturvaetus ja osallistumistulo

- Pérez-Muños, C. (2018). Participation Income and the Provision of Socially Valuable Activities. *The Political Quarterly* 89 (2), 268–272. [Linkki julkaisuun](#)
- SOU 2005:114, s. 29–33. Betänkande av Utredningen om samordning av socialförsäkringslagarna (SamSol). Socialförsäkringsbalk, Del 1. Stockholm 2005. [Linkki julkaisuun](#)
- STM (2015) Osallistava sosiaaliturva. Työryhmän loppuraportti, Raportteja ja muistioita 20. [Linkki julkaisuun](#)
- STM (2019) Osallistumistulon mallintamista valmisteleavan alatyöryhmän raportti. Raportteja ja muistioita 21. [Linkki julkaisuun](#)
- VNK (2018) Eriarvoisuutta käsittelevän työryhmän loppuraportti, Valtioneuvoston kanslian julkaisusarja. [Linkki julkaisuun](#)

Perustulo ja negatiivinen tulovero

Parlamentaarinen komitea
Parlamentarisk kommitté

VALTIONEUVOSTO
STATSRÅDET

Alustava ehdotus tarkemmin tarkasteltavaksi perustuloksi

Nykytilanne		Osittainen perustulo	
Syyperusteiset etuudet € ← etuuden taso → €€€		Perustulo Syyperusteiset etuudet	
Opiskelu	Opintoraha Opintolaina	Perustulo	Opintolaina
Lapsen hoito	Kotihoidon tuki	Perustulo	
Työttömyys	Työttömän perusturva Työttömän ansioturva	Perustulo	Työttömän ansioturva
Sairastuminen	Sairauspäiväraha perusturva Sairauspäiväraha ansioturva	Perustulo	Sairauspäiväraha ansioturva
Lapsen syntymä	Vanhempainpäivär. perusturva Vanhempainpäiväraha ansioturva	Perustulo	Vanhempainpäiväraha ansioturva
Työkyvyttömyys	Työkyvyttömän perusturva Työkyvyttömän ansioturva	Työkyvyttömän perusturva	Työkyvyttömän ansioturva
Työllinen	Palkka / yrittäjätulot	Perustulo	Palkka / yrittäjätulot
Tuloton	Ei syyperusteista etuutta	Perustulo	
Muut keskeiset etuudet		Muut keskeiset etuudet	
Toimeentulotuki Lapsilisä Vammaistuet		Toimeentulotuki Lapsilisä Vammaistuet	
Yleinen / eläkkeensaajan asumistuki Elatustuki Eläkkeensaajan hoitotuet		Yleinen / eläkkeensaajan asumistuki Elatustuki Eläkkeensaajan hoitotuet	

Miksi eläkkeet ehdotetaan jätettävän perustulon ulkopuolelle?

- Eläkkeiden perusturva nykyisin korkeampi kuin muu perusturva. Jos se korvattaisiin perustulolla, eläkeläisköyhyys lisääntyisi. Tai vaihtoehtoisesti jouduttaisiin jättämään syyperusteinen eläkelisä perustuloon.
- Työeläkkeisiin liittyy tietty eläkelupaus ja omaisuudensuoja, joten työeläkkeen pienentäminen perustulon verran kyseenalaista.
- Sosiaaliturvakomitean asettamispäätöksessä vanhuuseläkkeet on sovittu jätettävän sosiaaliturvauudistuksen ulkopuolelle. Nykyisin siirryttäessä työkyvyttömyyseläkkeeltä vanhuuseläkkeelle tuen taso säilyy yleensä samana. Tämä vaikea säilyttää, jos työkyvyttömyyseläkkeet korvattaisiin perustulolla (eläketulovähennys).

Alustava ehdotus tarkemmin tarkasteltavaksi malliksi: Osittainen perustulo

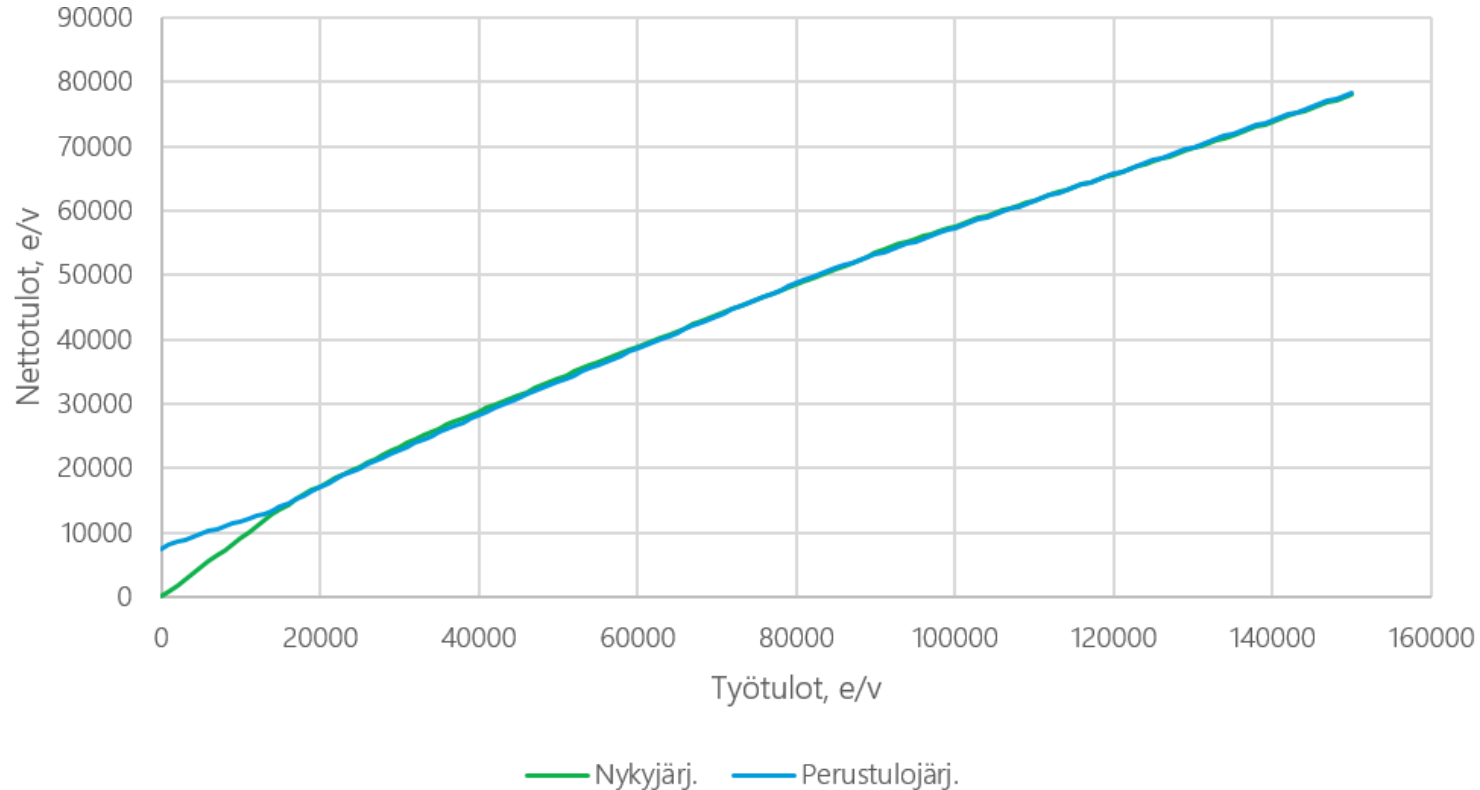
- Lasketaan ensin perusturvan nykytasolla (742 €/kk), jonka jälkeen voidaan kokeilla myös matalampaa ja korkeampaa tasoa. Myös opintorahan suuruinen todella matala versio (254 €/kk), joka korvaa vain opintorahan ja kotihoidontuen.
- Korvaa perusturvaetuudet ml. lapsi- ja aktiivikorotukset paitsi takuu- tai kansaneläkettä. Lisäksi kotihoidon tuen, opintorahan sekä ansioturvan perusosan.
 - Lapsi- ja aktiivikorotukset jäisivät ansioturvaan
 - Lapsikorotusten kompensoinnista voidaan tehdä myöhemmässä vaiheessa laskelmia (esim. asumistuen kautta)
- Ei korvaa muita etuuksia kuten toimeentulotukea, asumisen tukia, lapsilisiä, vammaistukia jne.
- Lähtökohtana nykymuotoinen prog. verotus. Kiristetään valtionverotuksen tuloveroasteita ja poistetaan verovähennyksiä kustannusneutraaliuden saavuttamiseksi.
- Perustulo rahoitettaisiin valtionverotuksella, ja se muuttaisi julkisrahoituksen painopistettä, mitä käsitellään raportissa. Simuloinnissa tarkastelemme julkistaloutta kokonaisuutena, emmekä muuta esim. sosiaalivakuutusmaksuja.

Verotusta kiristetään kustannusneutraaliuden saavuttamiseksi

Alustava ratkaisu:

- Työtulovähennys (verosta) ja kunnallisverotuksen ansiotulovähennys on poistettu
- Uusi perustulovero: 25 % palkka- ja yrittäjätuloista, mutta enimmillään 3 383 €/v eli 38 % perustulon määrästä
- Puhtaasta ansiotulosta peritään lisävero 0,37 % perustulomallin kustannusneutraaliuden saavuttamiseksi
- Kunnallisveroasteet ja sosiaalivakuutusmaksut ennallaan

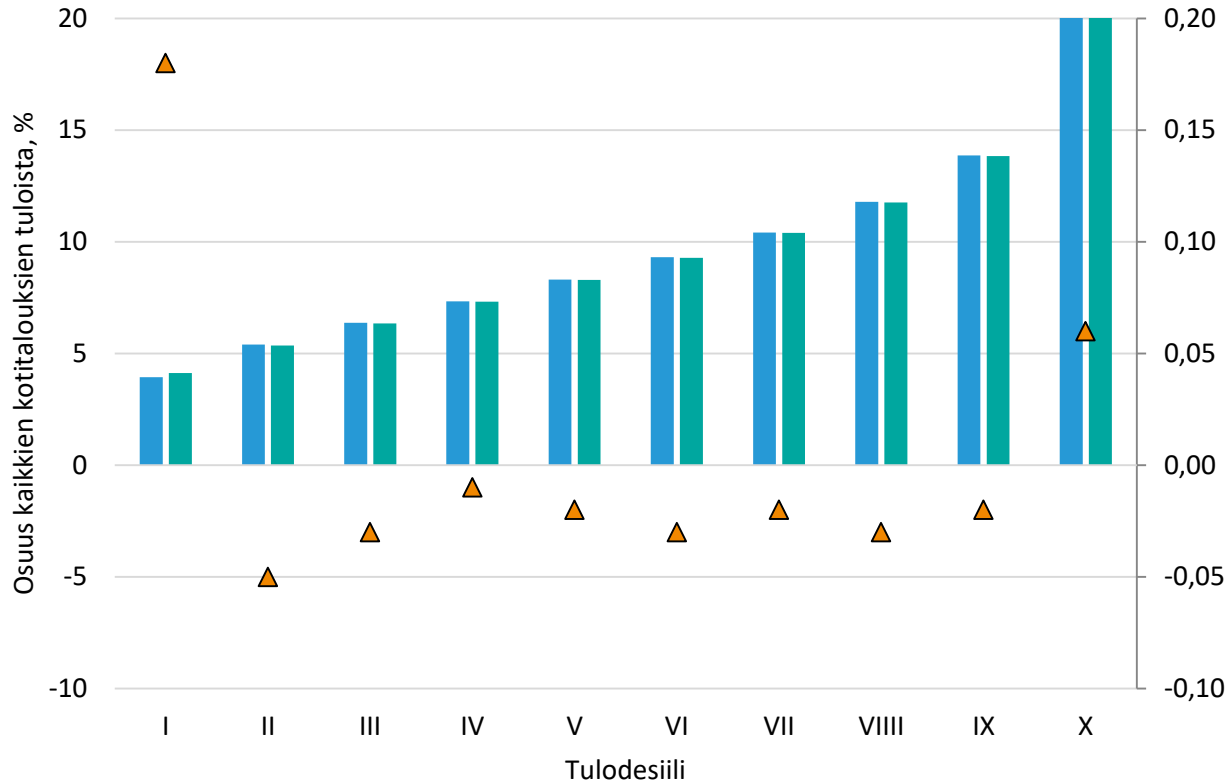
Verotus täsmää hyvin nykyjärjestelmän kanssa



Perustulooversio vähentää laskennallista oikeutta toimeentulotukeen ja asumistukeen 30-60 %

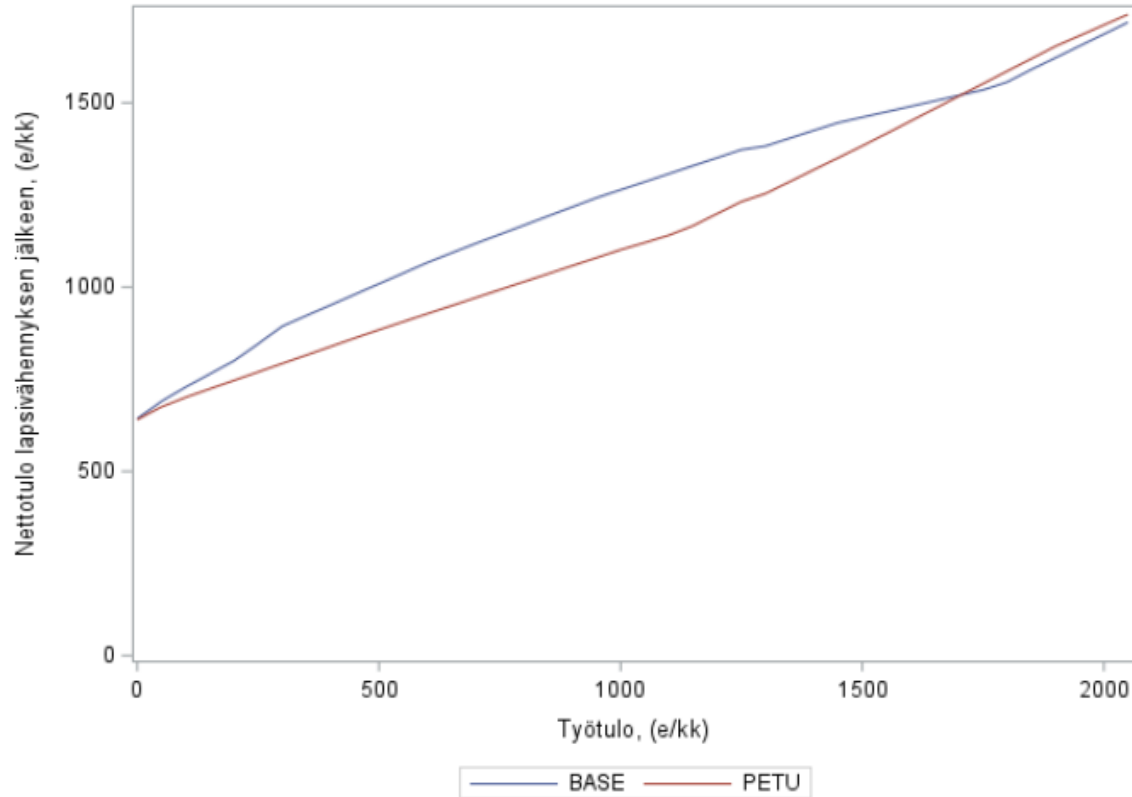
	Nykyjärjestelmä		Perustulo		Muutos, %	
	1000 hlö	Milj. €	1000 hlö	Milj. €	Hlö	€
Perustulo	0	0	3 009	26 250		
Sairausvakuutuksen päivärahat	299	730	76	110	-74 %	-85 %
Työttömyysturva	549	3 520	235	800	-57 %	-77 %
Lastenhoidon tuet	115	280	34	30	-71 %	-88 %
Opintoraha	275	420	0	0	-100 %	-100 %
Yleinen asumistuki	410	1 420	308	970	-25 %	-32 %
Toimeentulotuki	258	1 040	168	440	-35 %	-58 %
Etuudet yhteensä		7 400		28 600		286 %
Verot ja maksut yhteensä	4 226	38 000	4 595	59 500	9 %	57 %
Käytettävissä olevat tulot	5 525	114 400	5 525	114 400	0 %	0 %

Alustavan mallin tulonjakovaikutukset



- Gini-kerroin -0,1 %-yks
- Pienituloisuusaste(60) +0,5 %-yks
- Pienituloisuusvaje(60) -1,5 %-yks
- Pienituloisuusaste(50) -0,7 %-yks
- Pienituloisuusvaje(50) -3,5 %-yks

Palkkatulojen verotuksen kiristyminen pienentää sovitellun työttömyysetuuden saajan tuloja



Arvioitava perustulomalli poistaisi velvoitteita perusturvaetuuksien saajilta

- Työmarkkinatuki: mm. aktiivinen työnhaku, tarjottujen töiden vastaanottaminen, TE-palveluihin osallistuminen, alle 25-vuotiailla opiskelupaikkojen hakeminen
 - MUTTA: toimeentulotuen saamiseksi on edelleen ehtona ilmoittautuminen työttömäksi työnhakijaksi, joten pienituloisimmilta velvoitteet eivät poistuisi
 - Perustulokokeilussa työttömäksi työnhakijaksi ilmoittautuneiden henkilöiden osuus pysyi lähes yhtä suurena kuin verrokkiryhmässä (ero muutama prosenttiyksikkö)
- Vähimmäissairauspäiväraha: vaaditaan lääkärintodistus, työterveyshuollon tai Kelan yhteydenotot tarkistuspisteiden kohdalla
- Vähimmäisvanhempainpäiväraha: äitiysrahaa varten neuvolassa käynti
- Opintoraha: opintopisteiden saaminen (5 op / kk)
 - Opintolainassa edelleen kannustin nopeaan valmistumiseen (opintolainahyvyty)
- Vähimmäisturvan eli toimeentulotuen alennettu taso tälläkin hetkellä perustuloa muistuttava velvoitteeton etuus. Tosin perhekohtainen sekä varallisuus- ja tuloharkintainen.

Seuraavat askeleet

- Kehitetään verotusta johdonmukaisemmaksi
 - Rahoitustasapainon muutoksen kuvaus. Kunnallisveroprosentteja alennetaan siten, että kuntien verotuotot säilyvät nykytasolla?
 - Valtion tuloveroasteikon tuloajoja alennetaan ja marginaaliveroprosentteja muutetaan tarvittaessa
- Palautetaan opintoraha alle 18-vuotiaille? (kustannusvaikutus n. 20-30 miljoonaa euroa)
- Konkreettisia esimerkkejä perustulon vaikutuksista eri tilanteissa
- Jatketaan periaatteiden ja tutkimuskirjallisuuden koontia

Vaihtoehtoiset järjestämistavat ja perusoikeusperusta

Parlamentaarinen komitea
Parlamentarisk kommitté

VALTIONEUVOSTO
STATSRÅDET

Oikeus sosiaaliturvaan (PL 19 §)

”Jokaisella, joka ei kykene hankkimaan ihmisarvoisen elämän edellyttämää turvaa, on oikeus välttämättömään toimeentuloon ja huolenpitoon.

Lailla taataan jokaiselle oikeus perustoimeentulon turvaan työttömyyden, sairauden, työkyvyttömyyden ja vanhuuden aikana sekä lapsen syntymän ja huoltajan menetyksen perusteella.

Julkisen vallan on turvattava, sen mukaan kuin lailla tarkemmin säädetään, jokaiselle riittävät sosiaali- ja terveyspalvelut ja edistettävä väestön terveyttä. Julkisen vallan on myös tuettava perheen ja muiden lapsen huolenpidosta vastaavien mahdollisuuksia turvata lapsen hyvinvointi ja yksilöllinen kasvu.

Julkisen vallan tehtävänä on edistää jokaisen oikeutta asuntoon ja tukea asumisen omatoimista järjestämistä.”

Mitkä ovat sosiaaliturvauudistuksen kannalta keskeisiä valtiosääntöoikeudellisia kysymyksiä?

- **YHDENVERTAISUUS:** Ovatko erottelut väestöryhmien välillä perusteltuja ja perusoikeusjärjestelmän kannalta hyväksyttäviä?
- **KATTAVUUS:** Kattaako sosiaaliturvajärjestelmä kaikki PL 19.2 §:ssä tarkoitetut sosiaaliset riskit? Voiko jäädä väliin putoajaryhmiä?
- **ETUUSTASO:** Mikä on perusturvan vähimmäistaso (ml. suhteessa vähimmäisturvaan)? Lisääkö muutos toimeentulotuen/vähimmäisturvan tarvetta?
- **EHDOLLISUUS:** Ovatko etuuden ehdot perusoikeusjärjestelmän kannalta hyväksyttäviä? Ovatko ehdot tarkoituksenmukaisia suhteessa sääntelyn tavoitteeseen?
- **SANKTIOT:** Ovatko mahdolliset sanktiot oikeasuhtaisia?

Eri järjestämistapoja koskevia esimerkkikysymyksiä

- **Perustulo ja negatiivinen tulovero**
 - Miten henkilöllisen soveltamisalan rajaukset on perusteltu? Ovatko rajaukset hyväksyttävät?
 - Mitä muita etuusjärjestelmiä on olemassa - erityisesti heille, jotka eivät kuulu perustulon piiriin?
- **Yksi perusturvaetus ja osallistumislisä**
 - Ovatko etuuden saamisedellytykset ja muut ehdot perusoikeusjärjestelmän kannalta hyväksyttäviä?
 - Ovatko osallistumislisän saamisedellytykset syrjimättömät ja perusoikeusjärjestelmän kannalta hyväksyttävät?
- **Perustili**
 - Saako perustilin saldo omaisuudensuojaa (vrt. ansioeläkkeet)?

Kiitos!

Parlamentaarinen komitea
Parlamentarisk kommitté

VALTIONEUVOSTO
STATSRÅDET

Keskustelu 2

Parlamentaarinen komitea
Parlamentarisk kommitté

VALTIONEUVOSTO
STATSRÅDET

Yhteenveto ja jatkotyö

Parlamentaarinen komitea
Parlamentarisk kommitté

VALTIONEUVOSTO
STATSRÅDET

Sosiaaliturvakomitean jaostojen työskentely

- Työllisyyden ja osaamisen jaosto, työ- ja toimintakykyjaosto, asumisen jaosto ja hallintojaosto työstävät kevään aikana puheenjohtajiston esityksiä nykyjärjestelmän uudistamista koskeviksi ehdotuksiksi komiteaa varten.
- Kesätauon jälkeen ehdotusten työstäminen siirtyy komitealle, jota avustavat puheenjohtajisto sekä komitean ja jaostojen sihteeristöt. Ehdotukset valmistuvat komitean välimietintöön ja seuraavan hallitusohjelman valmistelijoiden käyttöön.
- Ehdotusten perusteella mahdollisesti käynnistettäviä lainvalmisteluhankkeita varten kootaan lainvalmistelutyöryhmät.
- Edellä mainitut neljä jaostoa jäävät kokoustuolle kesätauon jälkeen komitean ehdotusten ja välimietinnön työstämisen ajaksi.
- Tutkimus- ja arviointijaosto jatkaa työtään komitean työn tutkimusperusteisuuden ja vaikutusarvioiden koordinoijana sekä vaihtoehtoiset järjestämistavat -selvitystyöryhmän ohjaajana.
- Lasten ja perheiden sosiaaliturva ja palvelut -työryhmä ja toimeenpanon ja digitalisaation työryhmä jatkavat työtään puheenjohtajiston ohjauksessa.

Komitean 23.5. kokouksen aiheet

- Osaamisen kehittäminen
- Asumisen tukeminen
- Toimeentulotuen periaatteet
- Lasten ja perheiden sosiaaliturva

Komitean 6.6. kokouksen aiheet

- Työttömyysturvan periaatteet
- Etuus- ja palvelupolut
- Toimeenpano ja digitalisaatio
- Sosiaaliturvalainsäädännön monimutkaisuus ja yhtenäistäminen

Työkokouksen päätös ja palaute onnistumisesta

Parlamentaarinen komitea
Parlamentarisk kommitté

VALTIONEUVOSTO
STATSRÅDET