

# KAAMASEN KOEPOROTARHA





# PALISKUNTAIN YHDISTYKSEN KAAMASEN KOEPOROTARHA

**Paliskuntain yhdistyksen yhdeksi perustehtäväksi poronhoitolaissa on asetettu poronhoitoa tukeva ja suorittava koetoiminta ja koeporotarhan ylläpito.**

Koetoiminnan mahdollistamiseksi perustettiin Inarin Kaamaseen valtion maille vuonna 1965 Kutuharjun koeporotarha. Koeporotarhan aidan ympärysmitta on 27,270 km ja pinta-ala 4 380 ha. Koeporotarhalla on 140–190 koeporoa koeasetelmista riippuen.

Tarhan poroista on kerätty yksityiskohtaista tietoa vuodesta 1969 lähtien. Luonnonvarakeskuksen porontutkimuksen (LUKE) ylläpitämässä tiedostossa on tiedot yli 3 900 porosta. Porot on numeroitu vaa-dinsukulaisuuteen perustuvalla kumulatiivisella tunnuksella. Vasojen osalta on tallennettu syntymäaika ja -paino, sukupuoli, väri ja viimeisiltä vuosilta myös DNA-tutkimuksiin perustuva isyysmerkintä. Porot on punnittu vasonnan ja kiiman aikaan sekä talvikautena. Tiedoilla on käyttöä myös kansainvälisessä tutkimusyhteistyössä.

Tutkimustoiminta koetarhalla on ollut erittäin tuloksekasta. Koetarhaa ja sen poroja hyödyntäen on tehty 11 väitöskirjaa, 31 pro gradua ja 110 tieteellistä kansainvälistä julkaisua. Koetarha on osoittautunut tärkeäksi ja maailmanlaajuisesti ainutlaatuiseksi paikaksi porotutkimukselle, ja sitä tarvitaan edelleen.

Lisäksi Sodankylän geofysiikan observatoriolla on seisminen asema Kutuharjun alueella. Seismisten havaintojen ohella tuotetaan tietoa mm. maan magneettikentän, kosmisen radiokohinan, magneettisten pulsaatioiden ja kosmisen säteilyn havaintoja ja tutkimusta. Data on vapaasti kaikkien saatavilla.

## **Toiminta ja talous**

Koeporotarha tekee tutkijoiden lisäksi yhteistyötä Saamelaisalueen koulutuskeskuksen kanssa. Porotalousopiskelijat antavat opiskeluun liittyviä näyttöjä mm. aitojen rakentamisessa, porojen käsittelyssä ja kokoamisessa (ettoaminen), elo- ja teurasporojen valinnassa, porojen ruokinnassa, vasotuksessa jne. Vuosittain koeporotarhalla toteutetaan 3–5 tutkimushanketta. Parhailaan on syntymässä uusi tutkimuskokonaisuus poron ruokintaan liittyen.

Kutuharjun koeporotarhan rahoituskehys on ollut muuttumaton 1980-luvulta lähtien. Sen käyttöön myönnetään vuosittain 53 000 euron määräraha. Palkat, kaluston hankinta-, käyttö-, huolto- ja korjauskulut (moottorikelkka, mönkijä, traktori), kiinteistöjen ylläpito- ja huoltokulut (sähkö, jätehuolto, korjaukset), koeporojen rehujen ja tarvikkeiden kustannukset nousevat kuitenkin vuosittain.

Koeporotarhaa hoitaa yksi päätoiminen työntekijä. Aputyövoimaa käytetään tarpeen mukaan. Kutuharjun henkilökunnan työpanos on noin 2,5 henkilötyövuotta.

Koeporotarhan kulut vuonna 2019 olivat 170 670 euroa. Valtionavun 53 000 euron lisäksi muita tuloja kertyi vuodessa hieman yli 70 000 euroa. Muut tulot muodostuivat teurasporojen myynnistä (noin 50 poroa/vuosi), tutkijoiden majoituskorvauksista, koeporotarhan työvoiman käytön korvauksista (esim. palkkatuki), muutamien elävien porojen myynnistä sekä Saamelaisalueen koulutuskeskuksen vuotuisesta yhteistyökorvauksesta. Toiminnan taloudellinen alijäämä vuonna 2019 oli 47 670 euroa.

## Infra

Koeporotarhalle on matkaa Kaamanen-Karigasniemi maantieltä 3,9 km. Tarhalle johtava tie on sivu- ja laskuojien osalta kunnossa, mutta vaatii tierungon vahvistamista ja kunnollisen lanauseroksen ajamista tien pinnoitteeksi. Kelirikkoaikana tie ei ole liikennöintikelpoinen ja se joudutaan sulkemaan.

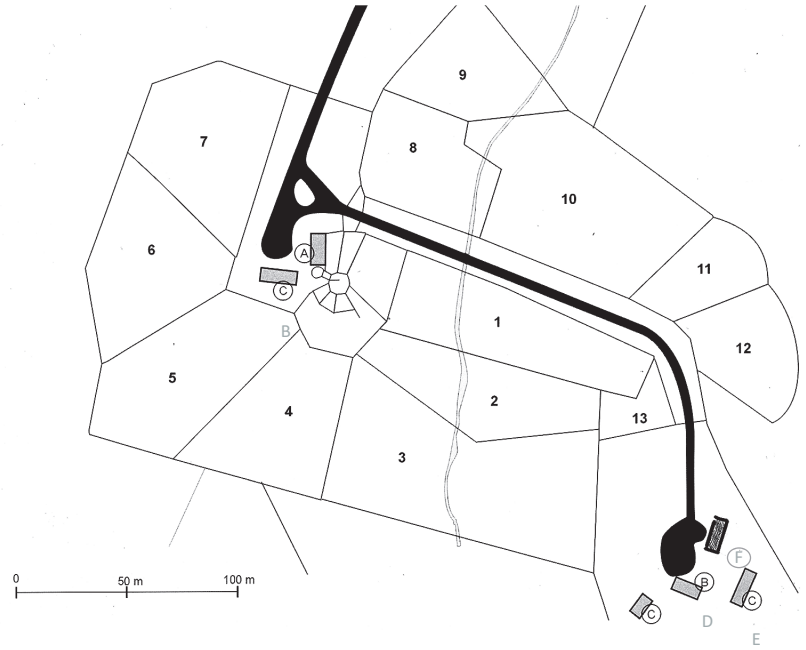
Sähkö saadaan valtakunnan verkosta. Koeporotarhalla on kaksi omaa vesikaivoa.

Rakennuksia on kuusi: majoitusrakennus, työmaa-asunto, erillinen sauna- ja varastorakennus, kalustosuoja, lato ja näytteenottotilat sosiaalityöalalle. Poroille on kaksi räkkäsuojaa.

Majoitusrakennusta ja räkkäsuojia lukuun ottamatta kaikilla rakennuksilla on tarve eriasteisiin peruskorjauksiin. Näytteenottotilasta on tehty kuntokartoitus. Tämä tulisi tehdä muistakin rakennuksista korjaustarpeen selvittämiseksi.

## Aidat

Kutuharjun koeporotarhaa on kehitetty vuodesta 1969 rakentamalla väliaitoja, käsittelyaitoja ja siuloja porojen käsittelyn varmistamiseksi. Kaikkiaan koeporotarhalla on noin 160 rakennettua aitakilometriä. Koeporotarhaa ympäröivän aidan lisäksi alueella on laidunaitoja, joilla alue on jaettu neljään eri laidunlohkoon. Koeaseman läheisyydessä on kahdeksan erikokoista aitaa koeporojen käsittelyä varten. Erotusaitojen korjaustarve on akuutti. Uusien aitojen kustannusarvio on 75 000 euroa.



A: näytteenottohalli, B: lato/rehuväestö, C: kalustosuoja, D: työmaa-asunto eli vanha puoli, E: sauna- väestö- ja liiterirakennus, F: majoitusrakennus.







## Majoitusrakennus

Majoitusrakennus on valmistunut 2008. Rakennus on kooltaan 123 m<sup>2</sup> ja siinä on kolme makuuhuonetta, olohuone, keittiö, kodinhoitohuone sekä sauna- ja suihkutilat.

Rakennus on tarkoitettu tutkijoiden, oppilaiden ja vieraiden majoitustilaksi. Rakennuksessa on vuodepaikat seitsemälle henkilölle.

Lämmitysmuoto on suorasähkö ja varmistuksena varaava takka.

Rakennus on pintaremontin tarpeessa.



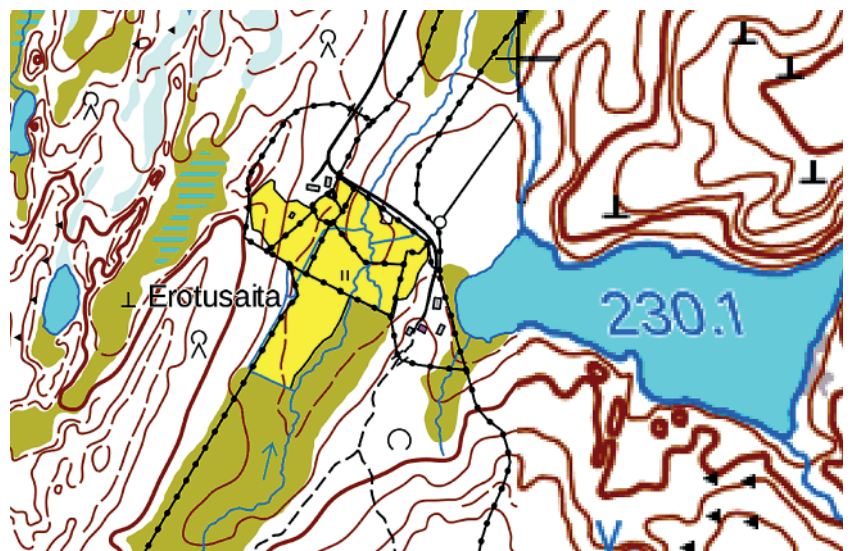


## Työmaa-asunto eli vanhapuoli

Vuonna 1983 valmistunut 70 m<sup>2</sup> rakennus toimii koeaseman toimistona sekä työntekijöiden tauko-, yöpymis- ja sosiaalitalana. Rakennuksessa on vuodepaikat neljälle henkilölle. Autotalli toimii varusteiden kuivaustilana ja toimistona.

Rakennuksessa on sähkötoiminen vesikeskuslämmitys.

Rakennus on peruskorjauksen tarpeessa. Kustannusarviota korjaustarpeesta ei ole.







### **Sauna-, varasto- ja liiterirakennus**

Vuonna 1983 valmistunut lautarakennus on tehty vanhanpuolen huolto ja peseytymistilaksi. Se on kooltaan 4x 13,20 m (noin 53 m<sup>2</sup>). Rakennuksessa on sauna, varasto, takkahuone ja liiteri. Liiteri on rakennettu vuonna 1995 varaston jatkeeksi.

Rakennuksessa on sähköpatterit takkahuoneessa ja saunassa.

Rakennus vaatii remonttia. Kustannusarviota ei ole tehty.



### **Kalustosuoja**

Lautarakenteinen, 48 m<sup>2</sup> kalustosuoja on valmistunut 1991. Se toimii pienkaluston varastointitilana. Rakennus on sähköistetty. Korjaustarvetta on.



## Näytteenottohalli

Vuonna 1989 valmistunut 48 m<sup>2</sup> näytteenottohalli on rakennettu porojen punnitusta ja käsittelyä sekä porojen veri- ym. näytteiden ottoa varten.

Halliin rakennettiin laajennusosa vuonna 1997. Laajennuksen yhteydessä rakennettiin porakaivo ja sosiaalitalat. Samalla vedettiin vesijohdot koko rakennukseen. Lisäosa on kooltaan 12 m<sup>2</sup>.

Halli toimii myös rehujen sulatus- sekä kaluston korjaus- ja huolto-tilana.

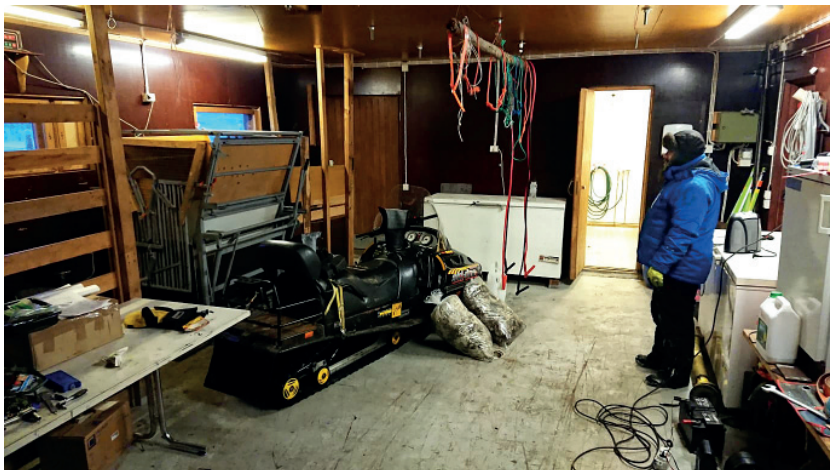
Näytteenottohallista on tehty kuntokartoitus. Siinä todetaan, että rakennus ei ole nykytutkimuksen vaatimusten mukainen. Raportti liitteenä 1.



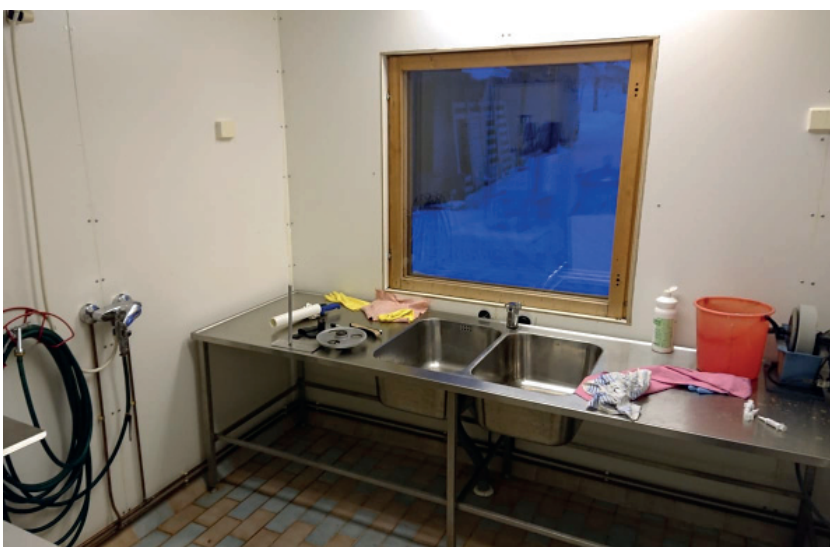




Punnitukseen ja näytteiden ottoon tarkoitettu infra on vanhentunutta ja vaatii uusimista.



Hallin toista päätä käytetään sekä rehujen sulatus- että ajoneuvojen korjaus- ja varastotilana.





## Lato/rehuvarasto

Poronrehujen ja muiden tarvikkeiden varastointiin tarkoitettu 50 m<sup>2</sup> lautarakenteinen rakennus on valmistunut 1979.







## Räkkäsuoja

Räkkäsuojia alueella on kaksi. Porot käyttävät räkkäsuojia kesäisin suojana hyönteisiltä ja päivänpaisteelta. Ne ovat valmistuneet vuosina 1979 ja 1999.

## TULEVAISUUS



Kutuharjun koeporotarhan tärkeyttä korostaa se, että Luonnonvarakeskuksen Inarin porotutkimusasema on lopetettu, eivätkä sen näytteiden käsittelytilat ja laboratoriot ole enää tutkijoiden käytettävissä. Aseman lopettamisen myötä ruokinta-automaatit ja rehusiilot siirtyvät Luonnonvarakeskukselta Kutuharjuun ja vaativat säilykseen kylmävarastotilan ja katoksen.

Tutkimustoiminnan kehittämisen ja eläinten hyvinvointiin liittyvien uusien vaatimusten vuoksi koetarhalle tarvitaan nykyaikai-

set tutkimus- ja laboratoriotilat. Tutkimuskäyttöä palvelevat rakennukset ovat aikoinaan tehtyjä tilapäisratkaisuja. Vanha rakennus ei sovellu kunnostettavaksi tutkimuksen tarpeisiin.

Uuden rakennuksen yhteyteen on suunniteltu lisäksi varasto- sekä koneiden huolto- ja korjaustilaa. Myös valtakuntien välisten poroestaitojen kunnossapitoon ja rakentamiseen tarkoitettuja tarvikkeita varten varattaisiin tilaa tähän yhteyteen.

Kutuharjun osalta on kyettävä varmistamaan asianmukainen eläinten hyvinvoinnista huolehti-

minen. Elävien eläinten osalta on kyettävä huolehtimaan jatkuvasta terveysseurannasta sekä eläinlääkäripalveluiden ja ravinnon saannista.

Maasuurpetojen ja metsästyskoirien aiheuttaman vaaran takia koeporotarhan työ vaatii käytännössä jatkuvaa päivystystä vahinkojen ja uhkien varalta.

Nykyresursseilla toiminnan jatkaminen on mahdotonta. Rapistuva infra ja puutteelliset näytteenottotilat vähentävät tutkijoiden mahdollisuuksia paikan hyödyntämiseen. Näin myös tutkimusten tuoma taloudellinen panos jää koetarhalla toteutumatta. Perusbudjetti ei riitä koetarhan toiminnan jatkamiseen.

Paliskuntain yhdistys on teettänyt kustannusarvion ja selvityksen tutkimukseen tarvittavien uusien tilojen tarpeesta. Hankkeen kokonaiskustannusarvio on 330 500 € (sis. alv). Hankkeen toteuttamissuunnitelmat on esitetty liitteessä 2.



# KUTUHARJUN INVESTOINTISUUNNITELMA 2020-2030

