

Lyhyen aikavälin työmarkkinaennuste, syksy 2023

16.11.2023



Työ- ja elinkeinoministeriö
Arbets- och näringsministeriet

A close-up photograph of a person's hands working on a small electronic component on a circuit board. The person is wearing white nitrile gloves and blue wristbands. The background shows industrial machinery, including a blue light source and a container of small components. The overall scene is dimly lit with a blue tint.

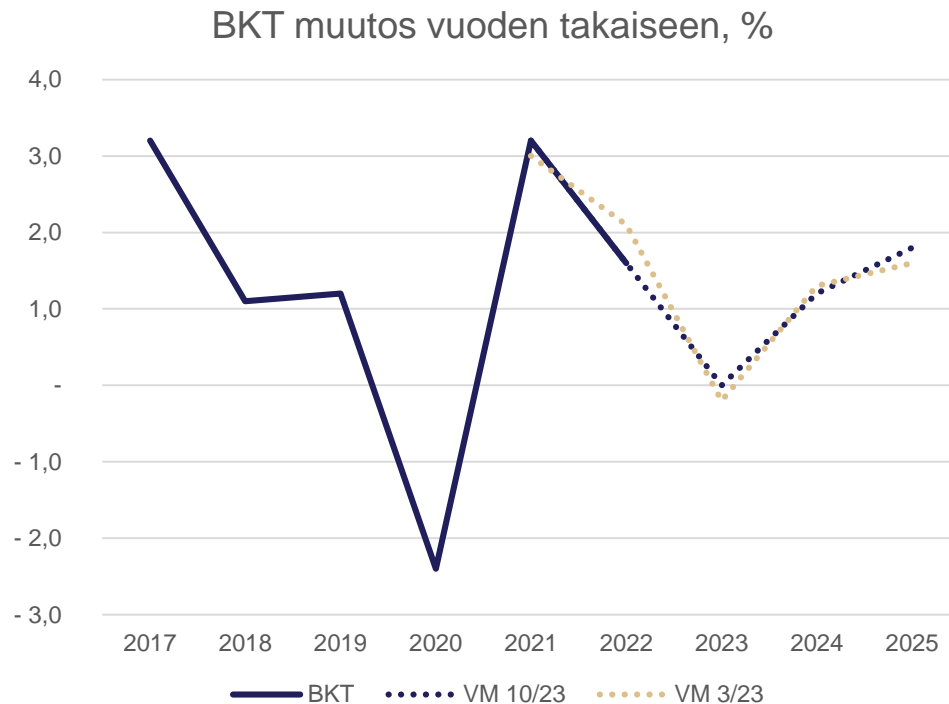
Työvoiman kysyntä

Liisa Larja

Toimintaympäristössä ei suuria muutoksia



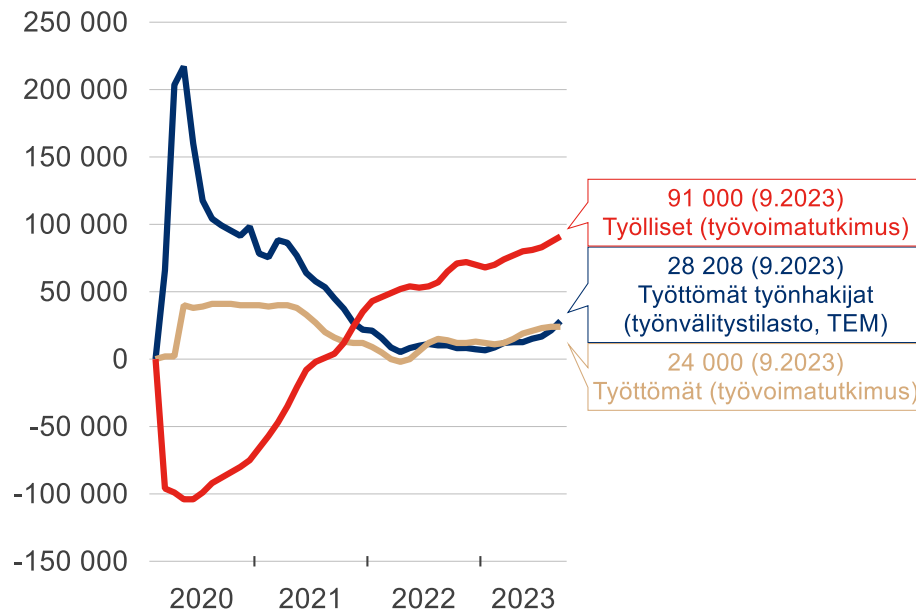
- Työmarkkinaennuste nojaa VM:n suhdannäkemykseen: ei suuria muutoksia kevään jälkeen.
- Työikäisen väestön määrä kehittynyt paljon ennakoitua myönteisemmin voimakkaasti kasvaneen maahanmuuton ansiosta (ml. ukrainalaiset pakolaiset)
- Inflaatio ja kotitalouksien ostovoima kehittyneet odotusten mukaisesti hyvään suuntaan.
- Asuntokaupan pysähtyminen ja rakennusalan romahdus ollut suuri.
- Energian huoltovarmuus olennaisesti parempi kuin viime talvena, mutta kustannus- ja korkotason nousu heikentää investointikysyntää. Vihreän siirtymän investoinnit kuitenkin kannattelevat pidemmällä aikavälillä.
- Geopoliittiset riskit edelleen suuret.



Työllisyys kasvaa työvoiman ulkopuolelta...

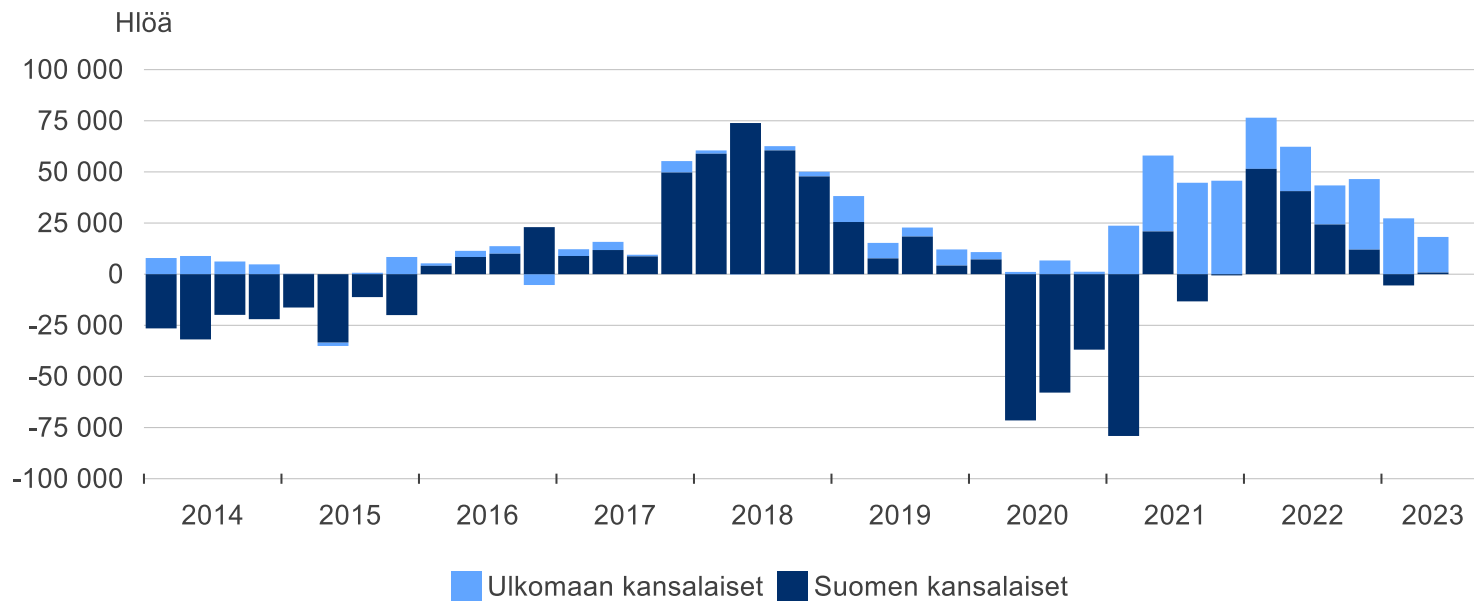


- Koronakriisiä edeltävään aikaan nähden työllisyys on kasvanut 91 000 hengellä, mutta työttömyys ei ole vähentynyt vastaavasti. Uudet työlliset ovat pääasiassa työvoiman ulkopuolelta.
- Työllisyys kasvaa paljon nopeammin kuin työtunnit. Osa-aikatyö lisääntyy. Ei enää ennusteta osa-aikatyön kasvun taittumista.
- Eläkeikäisten ja opiskelijoiden työmarkkinoille osallistuminen lisääntyy



Lähde: Ministry of Economic Affairs & Employment of Finland, Statistics Finland, Employment Service Statistics, Labor Force Survey, TEM, Macrobond, Account in-house

...ja maahanmuutosta

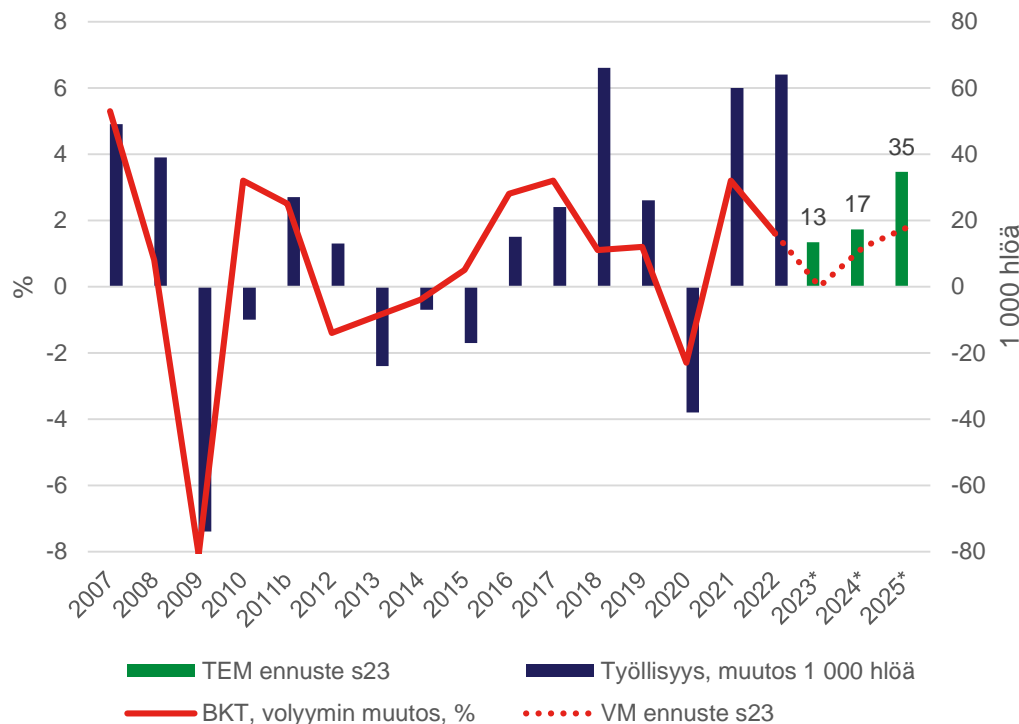


Lähde: Eurostat, Employment & Unemployment (Labor Force Survey), TEM, Macrobond (2022 Q3)

Työllisten määrä kasvaa läpi ennusteperiodin...



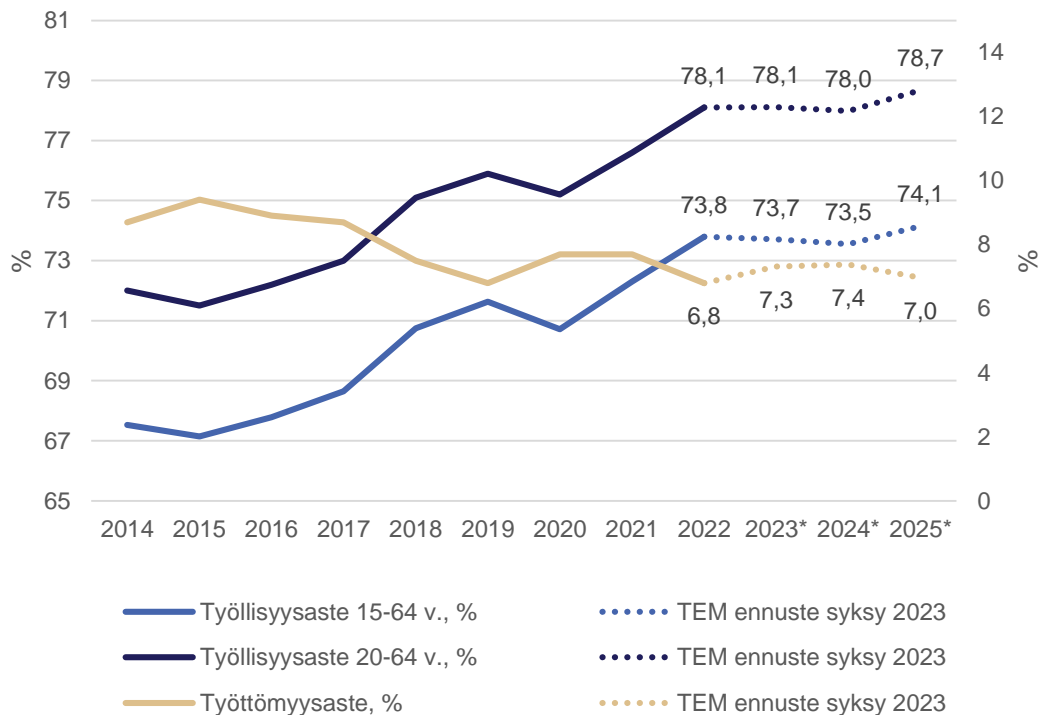
- Käsillä olevasta matalasuhdanteesta näytetään selvittävän pääasiassa lomautuksin. Lomautukset eivät näy täysimääräisesti työllisyyden laskuna.
- Työvoimapula on edelleen ongelma ja työvoimasta halutaan pitää kiinni.
- Vahvistunut maahanmuutto lisää työvoiman tarjontaa.



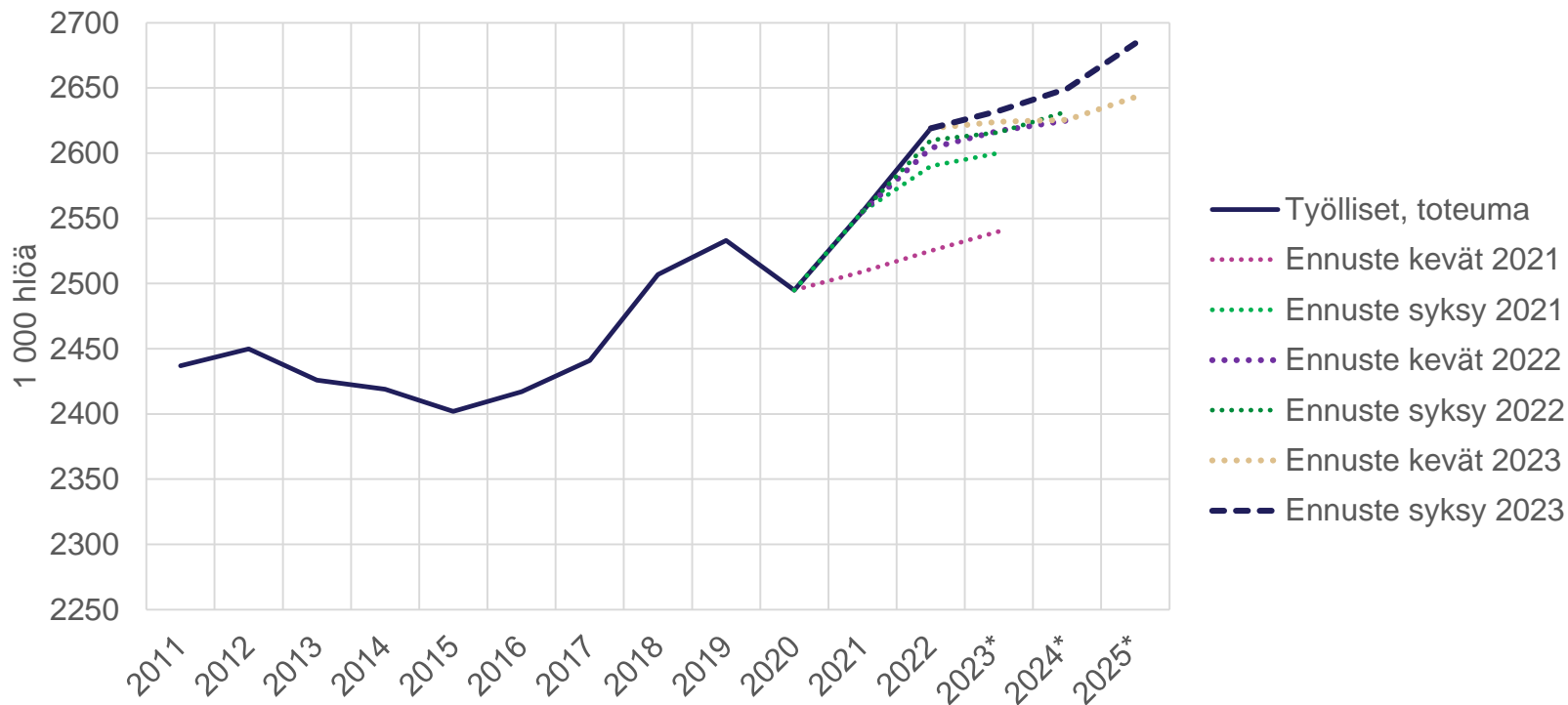
...mutta työllisyysaste hieman niiaa



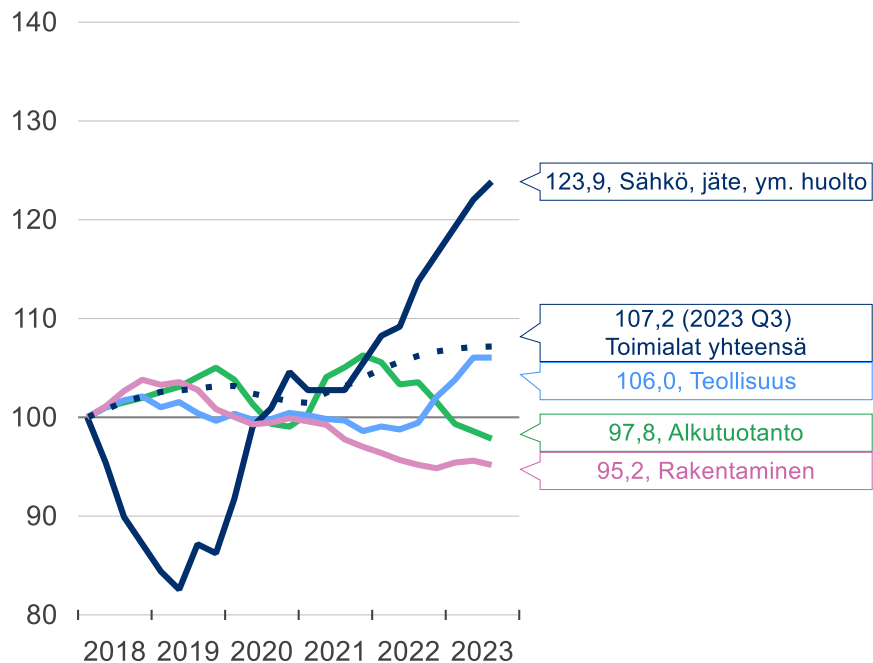
- Kasvanut työikäinen väestö lisää työllisten lukumäärää, mutta heikentynyt suhdanne näkyy työllisyysasteen pienenä laskuna
- Työllisyysasteella mitaten näkymä on hieman kevään ennustetta pessimistisempi



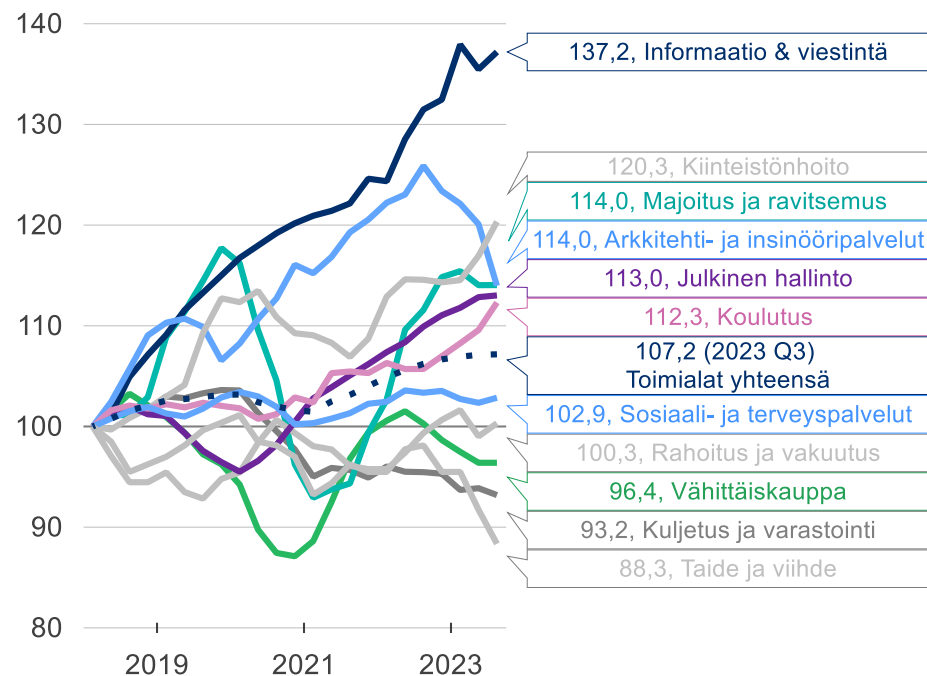
Ennustenäkömä aiempia vuosi myönteisempi



Työllisyys kasvaa palveluissa



Lähde: Statistics Finland, Labor Force Survey (Quarterly), TEM, Macrobond (2023 Q3)

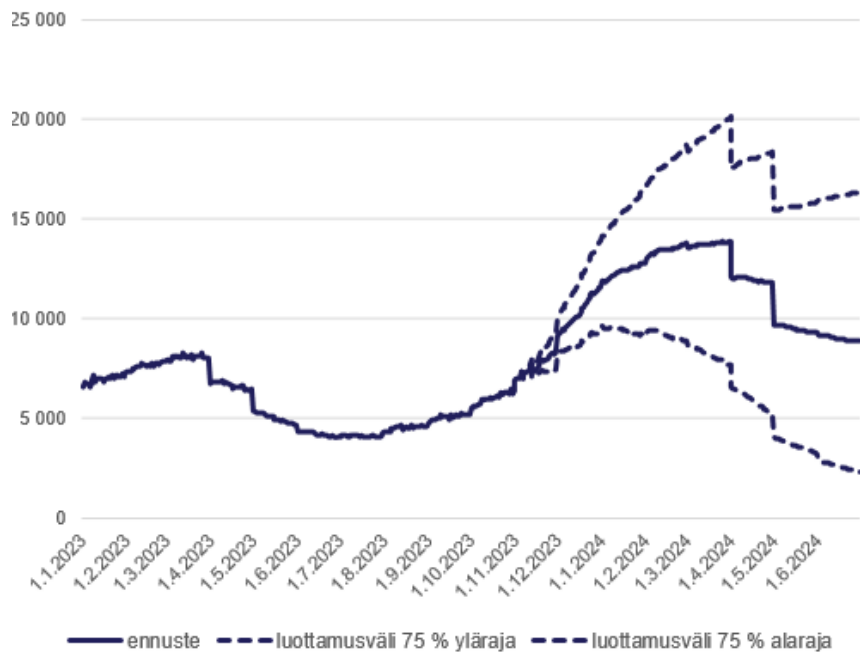


Lähde: Statistics Finland, Labor Force Survey (Quarterly), TEM, Macrobond

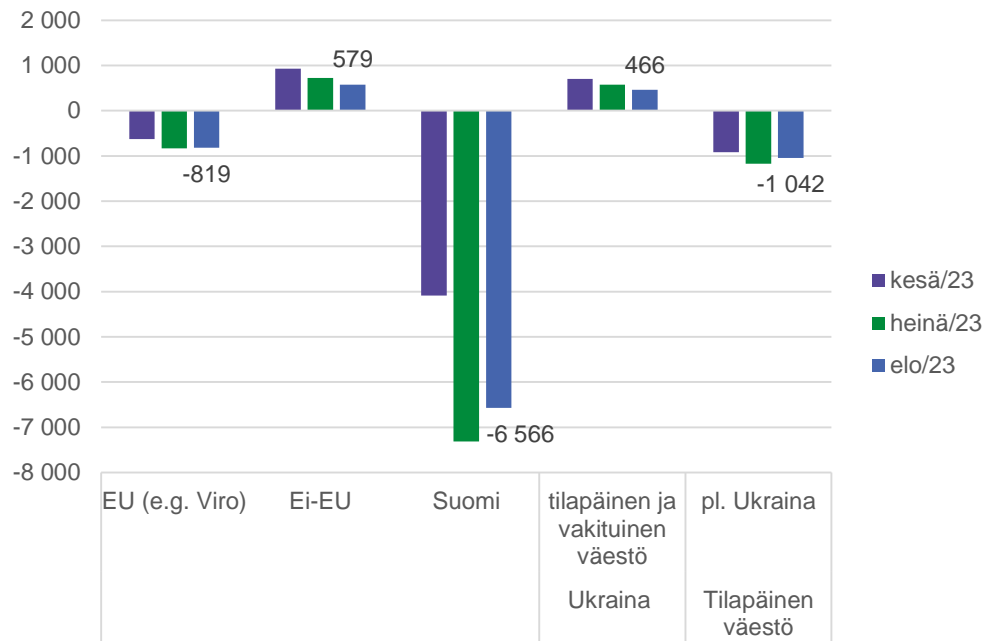
Rakentamisessa talvi tuo lomautuspiikin, mutta ulkomainen työvoima osin tasoittaa suhdannetta



Kokoaikaisesti lomautetut rakennusalalla
(työnvälitystilasto, työmarkkinaennuste, TEM)



Rakennusalan palkansaajien määrän muutos vuoden takaiseen (Tulorekisteri, Datahuone, TEM)



A woman with long red hair tied back, wearing a blue t-shirt and blue work gloves, is shown in profile, working on a vertical metal rod. The background is a blurred industrial setting with blue and orange cables. The text is overlaid on the right side of the image.

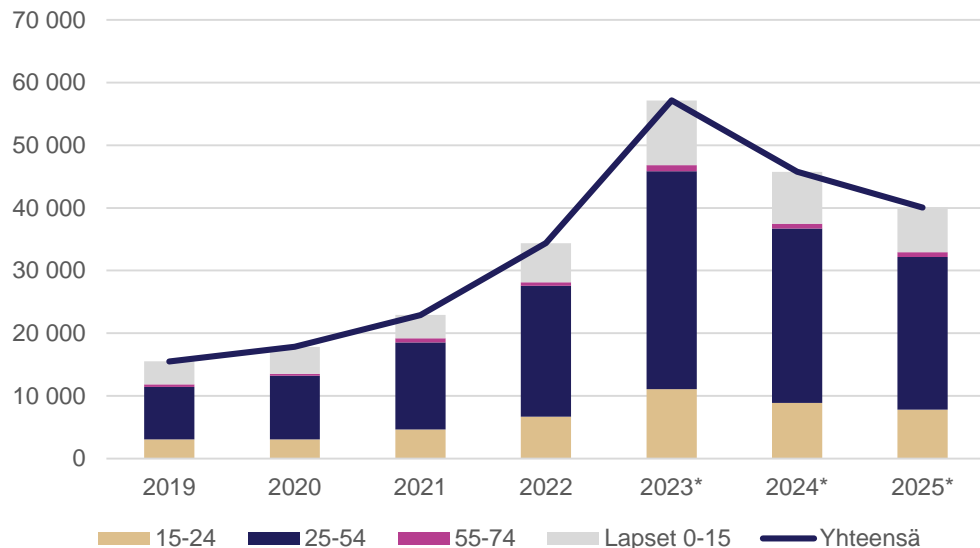
Työvoiman tarjonta

Minna Ylikännö

Maahanmuutto vastaa työvoimapulaan



Nettomaahanmuutto ikäryhmittäin
(Lähde: toteuma (Tilastokeskus, muuttoliike) ja ennustearan*
olettamat (TEM))



- Työvoiman määrän kasvu riippuu maahanmuutosta – samoin kyky vastata osaavan työvoiman kysyntään ja edistää talouden kilpailukykyä
- Ukrainalaisten sotapakolaisten siirtyminen työvoimaan lisää työvoiman tarjontaa
- Kokonaisuudessaan ennustamme, että nettomaahanmuutto vähenee ennusteperiodilla
- Pitää varmistaa, että työmarkkinamme ovat vastaanottavat kansainvälisille osaajille ja oppijoille.

Lähde: Väestöennuste 2021, Tilastokeskus

Työvoiman määrä kasvaa maltillisesti

Työvoiman määrät ja työvoimaosuudet ennustekaudella ikäluokittain ja yhteensä

	15-24	25-54	55-64	65-74	Yhteensä
2023	327	1 854	559	98	2 840
2024	336	1 867	562	97	2 861
2025	340	1 882	569	96	2 885
Työvoimaosuus					
2023	53,4	88,0	77,9	14,2	68,8
2024	53,4	87,8	78,7	14,2	68,9
2025	53,6	87,9	80,1	14,2	69,3

Lähde: Työvoimatutkimus, Tilastokeskus. Ennuste: TEM



Työttömyyden rakenne

Erno Mähönen

Etusivu - TE-palvelut - Chromium

Etusivu - TE-palvelut

Ei turvallinen | www.te-palvelut.fi/te/fin/index.html

TE-palvelut
tjänster i services

Svenska | English

Asiakasrekisteri Sivukartta

Työnhakijalle Työnantajalle/Yrittäjälle Näin osallit karsomissa Pakkausten vapautuminen

Työnhakija Näytä oikopolut

Nopea työpaikkahaku hakosana

- Avainet työpaikat
- Hauussa olevia työvoimakoulutus
- Ilmoittaudu työnhakijaksi
- Lisää palveluita työnhakijalle

Työnantaja ja yrittäjä Näytä oikopolut

- Ilmoita avoin työpaikka
- Alustavan yrittäjän palvelut
- Lisää palveluita työnantajalle ja yrittäjälle

AJANKOHTAISTA

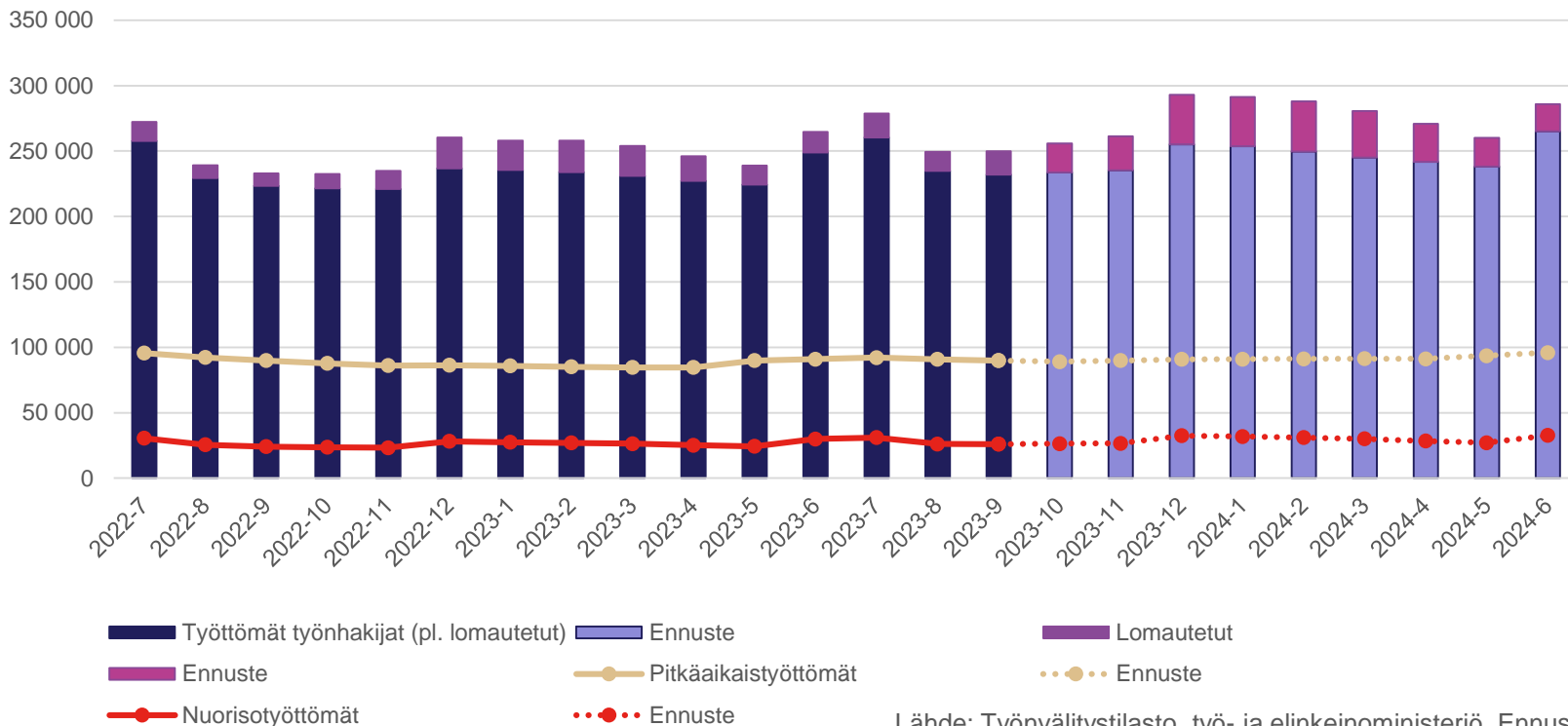
- Pääasiainen ja vapun poikkeavat aukioajat
- Työttömyysturvamaksuja aikaistetaan kevään ja kesän pyhien aikaan

Asiantuntijapalvelusi 24/7
jonoittamatta kysymyksissä,
jotka liittyvät TE-palveluissa
asiomiseen, opiskeluun,
työttömänä sekä

TAPAHTUMAKALENTERI

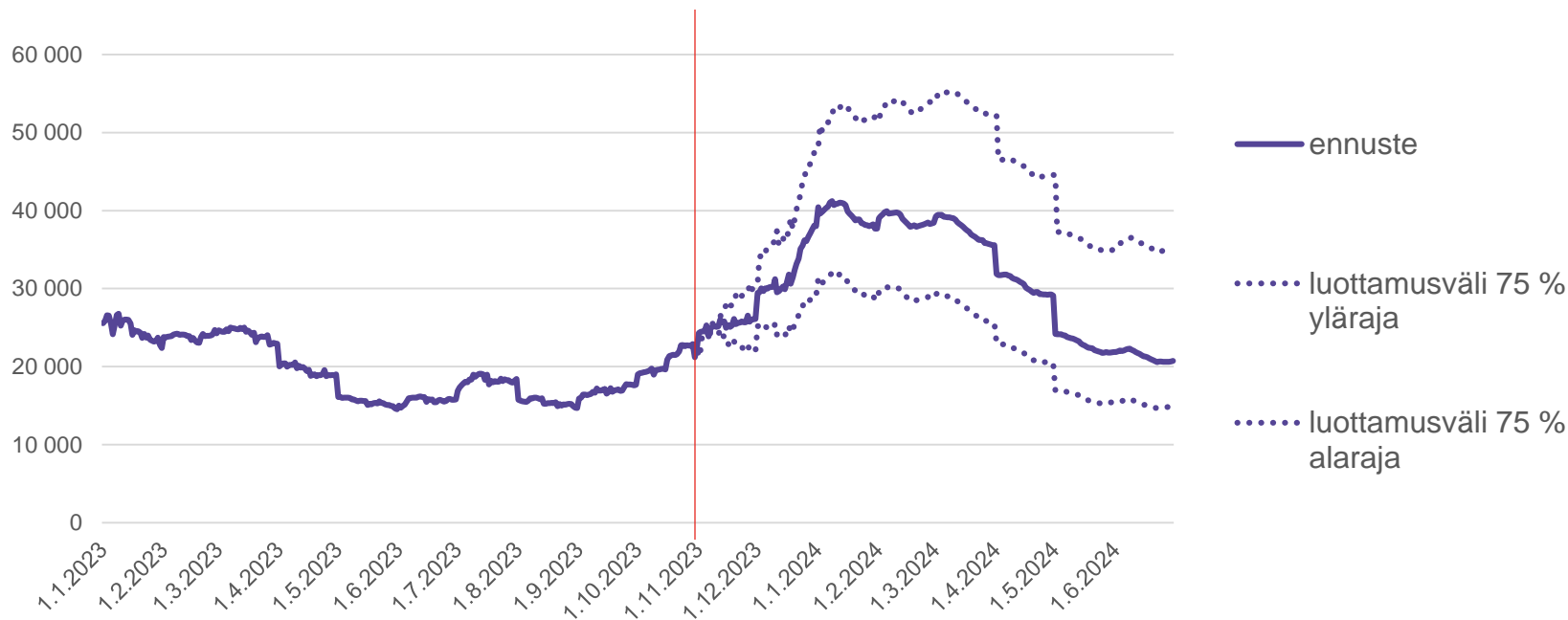
- Työnantajatreffit:
Rauhoittajat
18.04.2019
klo 10:00
Helsinki
- Työnantajatreffit:
hoitoala
18.04.2019
klo 10:00
Helsinki
- Työnantajatreffit:
sosiaal- ja terveysala
18.04.2019
klo 13:30
Porvoo
- Valmet Automotive etsii
työntekijöitä -
rekrytoinnissaan
Baronilla Porvossa
18.04.2019

Työttömien työnhakijoiden määrää työvoimapalveluissa kasvattaa erityisesti syksyn ja talven lomautukset



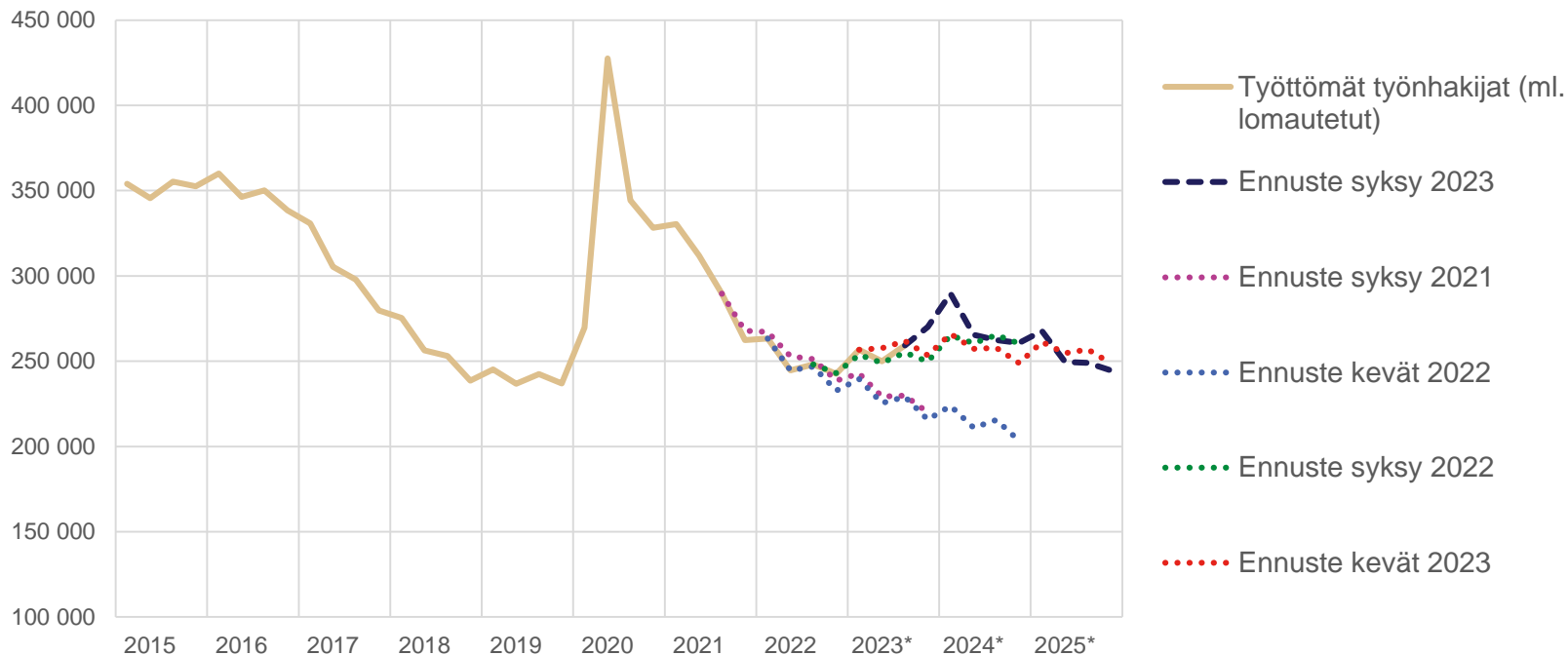
Lähde: Työnvälitystilasto, työ- ja elinkeinoministeriö. Ennuste: TEM

Lomautustahti kiihtyy joulun alla



Lähde: URA-tietojärjestelmä, TE-palvelut. Ennuste: TEM

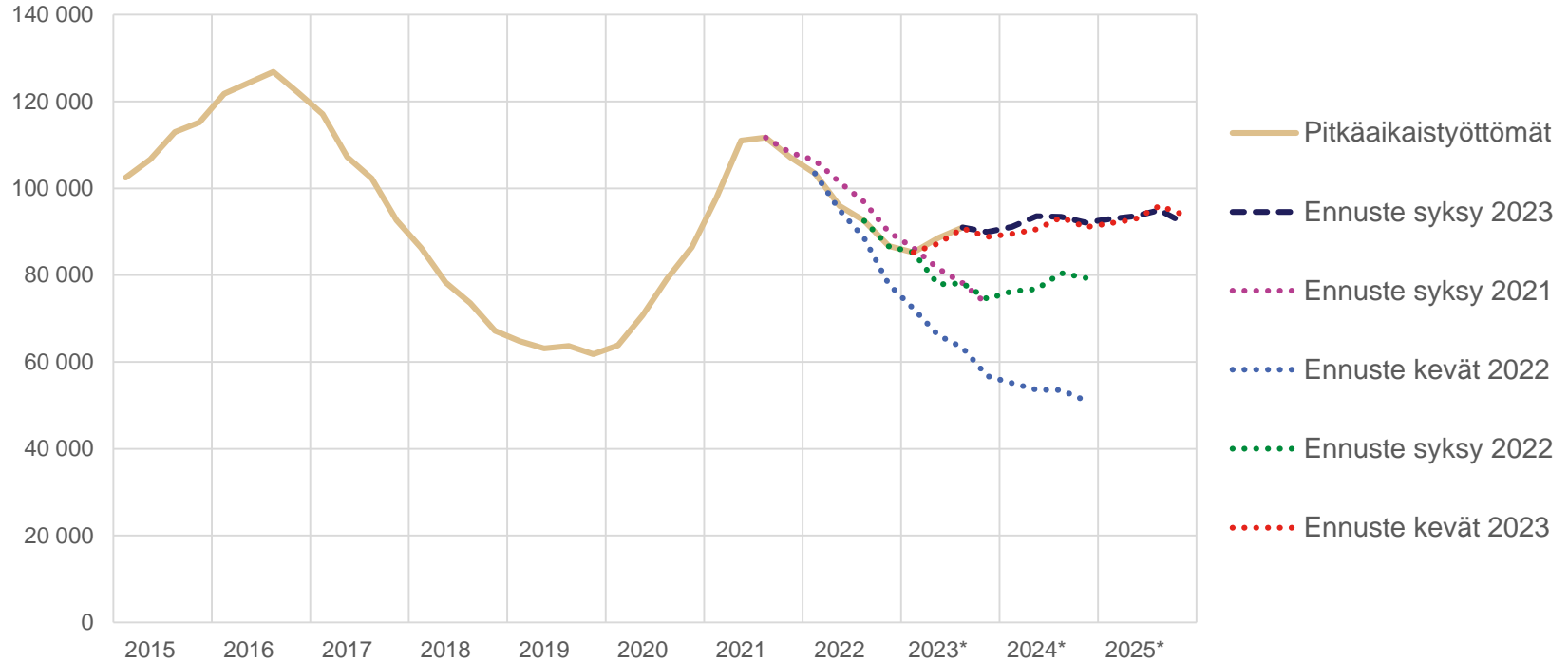
Työttömien työnhakijoiden (ml. lomautetut) määrä saavuttaa huippunsa alkuvuodesta



Lähde: Työnvälitystilasto, työ- ja elinkeinoministeriö. Ennuste: TEM

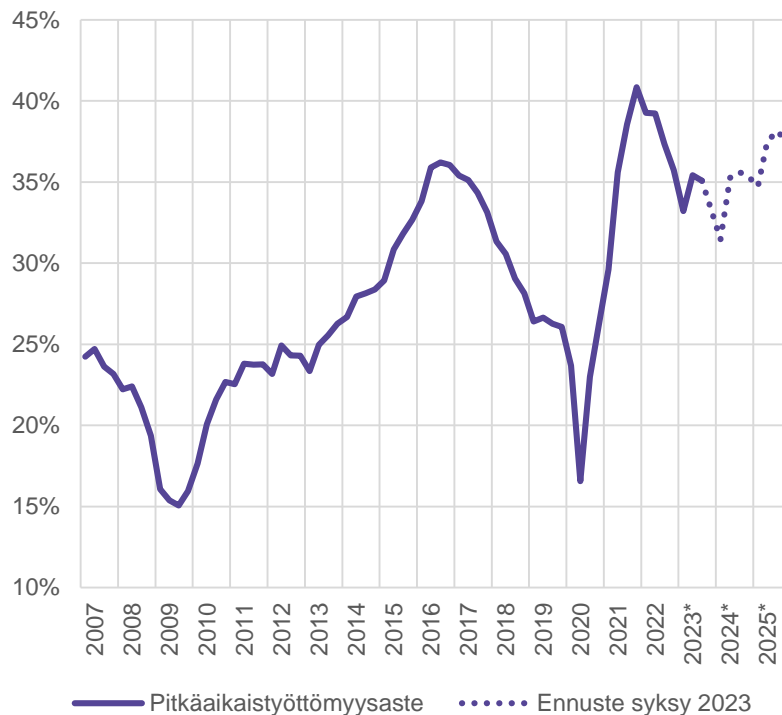
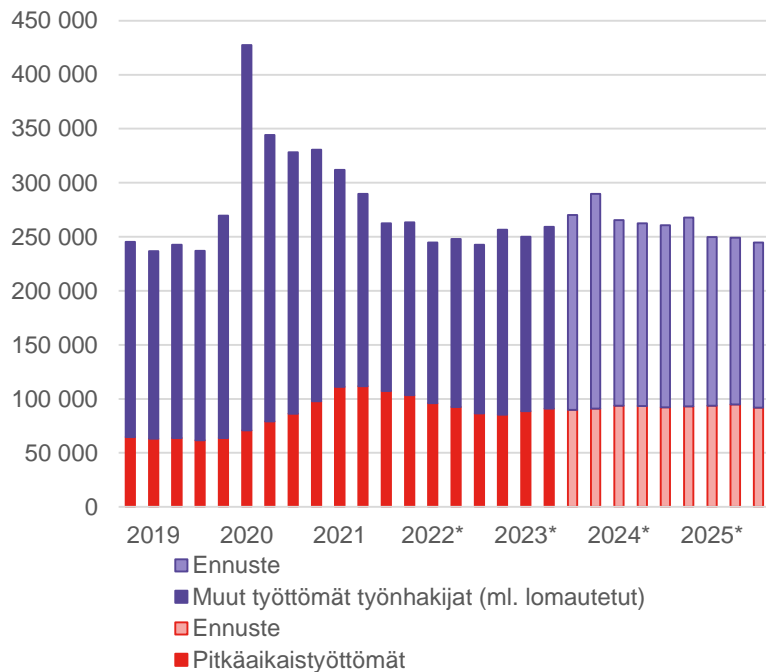


Pitkäaikaistyöttömyys jatkaa kasvuaan



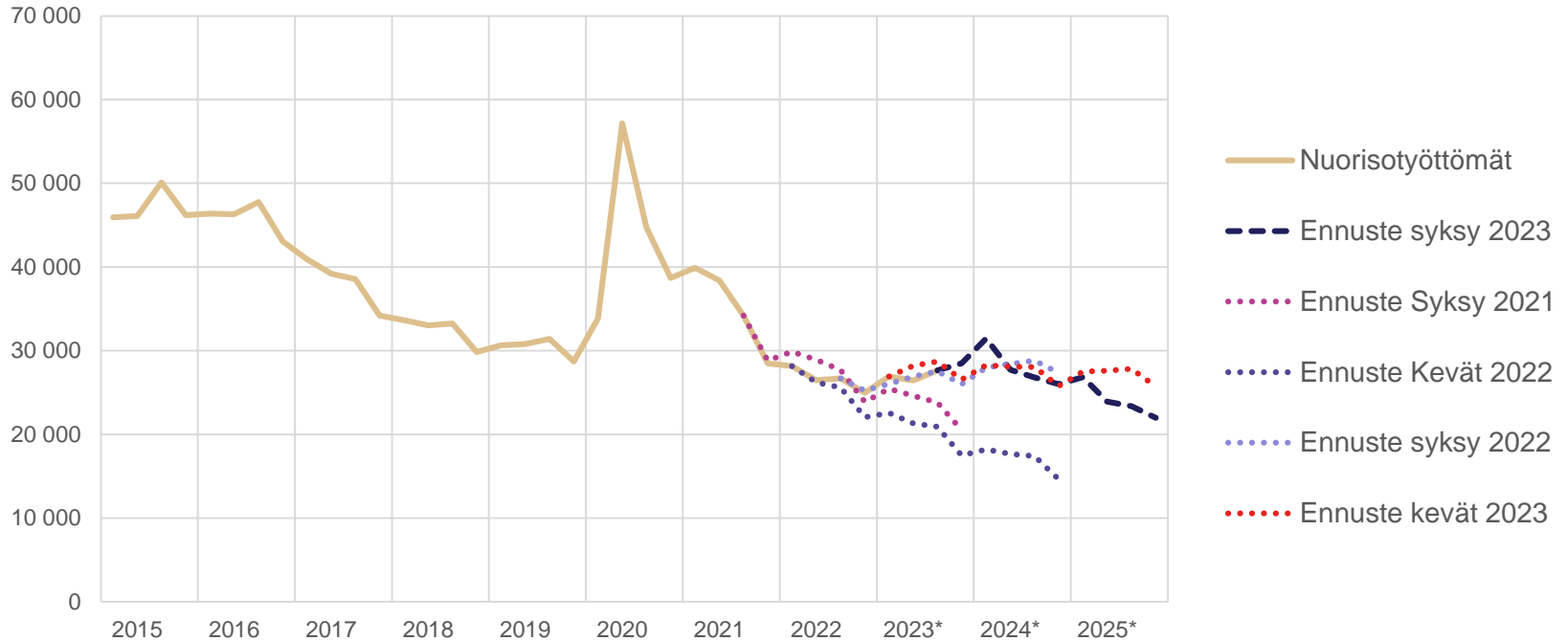
Lähde: Työnvälitystilasto, työ- ja elinkeinoministeriö. Ennuste: TEM

Pitkäaikaistyöttömien osuus työttömistä kääntyy jälleen kasvuun



Lähde: Työvälistilasto, työ- ja elinkeinoministeriö. Ennuste: TEM

Nuorisotyöttömien (alle 25 v.) määrä kääntyy laskuun 2024



Lähde: Työvälytilasto, työ- ja elinkeinoministeriö. Ennuste: TEM



Yhteenveto

Ennustetulokset, 1000 hlö



	Ennuste 2023–2025				Muutos		
	2022	2023	2024	2025	2022–23	2023–24	2024–25
Työkäinen väestö 15–74 v.	4 120	4 130	4 152	4 163	10	22	11
Työkäinen väestö 15–64 v.	3 421	3 441	3 472	3 487	20	30	16
Työkäinen väestö 20–64 v.	3 116	3 130	3 153	3 165	14	23	12
Työvoima 15–74 v.	2 809	2 840	2 861	2 885	31	21	24
Työlliset 15–74 v.	2 619	2 632	2 650	2 684	13	17	35
Työvoimaosuus, % (15–74-v.)	68,2	68,8	68,9	69,3	0,3	0,3	0,4
Työllisyysaste, % (15–64-v.)	73,8	73,7	73,5	74,1	-0,1	-0,2	0,6
Työllisyysaste, % (20–64-v.)	78,1	78,1	78,0	78,7	0,0	-0,1	0,7
Työttömät	190	208	211	201	18	3	-10
Työttömyysaste, % (15–74-v)	6,8	7,3	7,4	7,0	0,5	0,1	-0,4
Työttömät työnhakijat	250	267	270	253	17	2	-17
Pitkäaikaistyöttömät	95	90	93	93	-5	2	1
Alle 25-vuotiaat	27	29	28	24	2	-1	-4

Kiitos!

Lisätiedot:

liisa.larja@gov.fi, (työvoiman kysyntä, työllisyys)

minna.ylikanno@gov.fi (työvoiman tarjonta, väestö)

erno.mahonen@gov.fi (työttömät työnhakijat, lomautetut)